

KSV 45/40/1

ROWI

GROWING PERFECTION | SINCE 1964



DE STAND-VENTILATOR 45 W

Originalbetriebsanleitung




Dieses Produkt ist nur für gut isolierte Räume oder für den gelegentlichen Gebrauch geeignet.

1 08 02 0005

The CE mark, consisting of the letters 'C' and 'E' in a stylized, bold font.

Inhalt

1. Sicherheit	3
1.1 Wichtige Warnhinweise	3
1.2 Allgemeine Sicherheitshinweise	4
1.3 Spezifische Sicherheitshinweise	7
2. Produktbeschreibung	7
2.1 Anwendungsbereich und bestimmungsgemäße Verwendung	7
2.2 Typenschild	8
2.3 Produktsicherheit	8
2.4 Technische Daten	8
2.5 Untersagte Anwendungsbereiche	9
3. Vorbereitung des Produktes für den Betrieb	9
3.1 Auspacken des Lieferumfangs	9
3.2 Aufbewahren der Originalverpackung	9
3.3 Aufstellen des Gerätes	9
3.4 Montage des Gerätes	9
4. Betriebsanleitung	11
4.1 Geräteübersicht	11
4.2 Inbetriebnahme und Bedienung	11
4.3 Abschalten des Gerätes	11
4.4 Lagerung	11
4.5 Wiederverpacken für private Transportzwecke	12
5. Reinigung und Instandhaltung	12
5.1 Sicherheitsmaßnahmen	12
5.2 Reinigung	12
5.3 Instandhaltung	12
5.4 Fehlersuche und Reparatur	12
5.5 Reinigung und Instandhaltung durch qualifizierte Personen	12
6. Gewährleistung	13
6.1 Umfang	13
6.2 Abwicklung	13
7. Ersatz- und Ausstattungsteile	14
8. Entsorgung	14
9. Garantieerklärung	14
10. Konformitätserklärung 	15

Symbolerklärung

Achtung Gefahr!



Die mit diesem Symbol gekennzeichneten Sicherheitsvorschriften sind unbedingt zu beachten. Die Missachtung kann schwerwiegende und weit reichende gesundheitliche Schäden sowie immense Sachschäden verursachen.

Wichtige Information!



Hier finden Sie erklärende Informationen und Tipps, die Sie bei der optimalen Nutzung dieses Gerätes unterstützen.



Bedienungsanleitung lesen!



Entsorgen Sie das Produkt nicht über den Hausmüll, sondern über kommunale Sammelstellen zur stofflichen Verwertung.



Kennzeichnung zur Abfalltrennung!



Umweltgerechte Entsorgung der Verpackung!



Schutzklasse II



Vor Nässe schützen!

Sehr geehrte Kundin, sehr geehrter Kunde,

wir freuen uns, dass Sie sich für ein Qualitätsprodukt aus dem Hause **ROWI** entschieden haben und danken Ihnen für das uns und unseren Produkten entgegengebrachte Vertrauen. Auf den folgenden Seiten erhalten Sie wichtige Hinweise, die Ihnen eine optimale und sichere Nutzung Ihres Stand-Ventilators erlauben. Lesen Sie deshalb diese Bedienungsanleitung genau durch, bevor Sie den Stand-Ventilator zum ersten Mal in Betrieb nehmen. Für späteres Nachschlagen halten Sie die Bedienungsanleitung bei jedem Einsatz griffbereit. Bewahren Sie sämtliche mitgelieferten Dokumente sorgfältig auf.

Viel Freude mit Ihrem neuen Stand-Ventilator wünscht Ihnen Ihre

ROWI Schweißgeräte und Elektrowerkzeuge Vertrieb GmbH

1. Sicherheit



Lesen Sie alle Sicherheitshinweise und Anweisungen. Versäumnisse bei der Einhaltung der Sicherheitshinweise und Anweisungen können schwere Verletzungen und/oder Sachschäden verursachen.

1.1 Wichtige Warnhinweise

Kinder fernhalten oder beaufsichtigen. Das Gerät kann

Diese Bedienungsanleitung wurde mit größtmöglicher Sorgfalt zusammengestellt. Dennoch behalten wir uns vor, diese Anleitung jederzeit zu optimieren und technisch anzupassen. Abbildungen können vom Original abweichen.

von **Kindern ab 8 Jahren** und von **Personen** mit verringerten physischen, sensorischen oder mentalen Fähigkeiten oder Mangel an Erfahrung und/oder Wissen benutzt werden, wenn sie beaufsichtigt werden oder bezüglich des sicheren Gebrauchs des Gerätes unterwiesen wurden und die daraus resultierenden Gefahren verstanden haben.

Kinder dürfen nicht mit dem Gerät spielen.

Reinigung und Benutzer-Wartung dürfen nicht durch Kinder ohne Beaufsichtigung durchgeführt werden.

Kinder unter 3 Jahren sind vom Gerät fernzuhalten, es sei denn, sie werden ständig beaufsichtigt.

Kinder zwischen 3 und 8 Jahren dürfen das Gerät nur unter der Bedingung ein- oder ausschalten, dass dieses in der normalen Betriebsposition aufgestellt oder installiert ist, dass die Kinder überwacht sind oder dass sie Anweisungen über die Sicherheitsmaßnahmen erhalten

und auch die möglichen Gefahren verstanden haben. **Kinder zwischen 3 und 8 Jahren** dürfen den Netzstecker nicht einstecken, das Gerät einstellen und reinigen oder Wartungsarbeiten ausführen.

VORSICHT - Einige Teile des Produktes können sehr heiß werden und Verbrennungen verursachen. Besondere Vorsicht ist geboten, wenn Kinder und schutzbedürftige Personen anwesend sind.

Berühren Sie das Gerät niemals während Sie duschen oder baden.

1.2 Allgemeine Sicherheitshinweise



Eine unsachgemäße Benutzung dieses Gerätes kann schwerwiegende und weitreichende gesundheitliche sowie immense Sachschäden verursachen. Lesen Sie deshalb die folgenden Hinweise sorgfältig durch. Machen Sie sich mit dem Gerät gut vertraut, bevor Sie es in Betrieb nehmen. Nur so kann ein sicherer und einwandfreier Betrieb gewährleistet werden.

Allgemeine Sicherheits- und Unfallverhütungsvorschriften beachten. Zusätzlich zu den Hinweisen in dieser Bedienungsanleitung müssen die allgemeinen Sicherheits- und Unfallverhütungsvorschriften des Gesetzgebers berücksichtigt werden.



Bedienungsanleitung an Dritte weiterreichen. Tragen Sie dafür Sorge, dass Dritte dieses Produkt nur nach Erhalt der erforderlichen Anweisungen benutzen.

Kinder fern halten und gegen Fremdbenutzung sichern. Lassen Sie das betriebsbereite oder betriebene Gerät niemals unbeaufsichtigt. Lassen Sie keinesfalls Kinder in dessen Nähe. Kindern ist der Gebrauch dieses Gerätes untersagt. Sichern Sie das Gerät gegen Fremdbenutzung.

Seien Sie stets aufmerksam und achten Sie immer darauf, was Sie tun. Führen Sie keine Arbeiten an diesem Produkt durch, wenn Sie unachtsam sind bzw. unter Einfluss von Drogen, Alkohol oder Me-

dikamenten stehen. Bereits ein Moment der Unachtsamkeit beim Gebrauch dieses Gerätes kann zu ernsthaften Unfällen und Verletzungen führen.

Für sicheren Stand sorgen. Achten Sie bei der Aufstellung des Gerätes auf eine feste und sichere Standfläche. Verwenden Sie das Gerät nur in aufrechter Position. Ist das Gerät umgefallen, Netzstecker ziehen, Gerät wieder aufrichten und abkühlen lassen, bevor Sie es erneut in Betrieb nehmen.

Auf Beschädigung achten. Kontrollieren Sie das Gerät vor Inbetriebnahme auf etwaige Beschädigungen. Sollte das Gerät Mängel aufweisen, darf es auf keinen Fall in Betrieb genommen werden.

Keine spitzen Gegenstände verwenden. Führen Sie niemals spitze und/oder metallische Gegenstände in das Innere des Gerätes ein.

Nicht zweckentfremden. Verwenden Sie das Gerät nur für die, in dieser Bedienungsanleitung vorgesehenen Zwecke.

Regelmäßig prüfen. Der Gebrauch dieses Gerätes kann bei bestimmten Teilen zu Verschleiß führen. Kontrollieren Sie deshalb das Gerät regelmäßig auf etwaige Beschädigungen und Mängel.

Netzkabel prüfen. Verwenden Sie das Gerät nicht, wenn das Netzkabel Beschädigungen aufweist. Wenden Sie sich bei einer Beschädigung des Netzkabels unbedingt an das ROWI Service-Center.

Netzkabel nicht zweckentfremden. Ziehen Sie das Gerät nicht am Kabel und benutzen Sie es nicht, um den Stecker aus der Steckdose zu ziehen. Schützen Sie das Kabel vor Hitze, Öl und scharfen Kanten.

Betreiben Sie das Gerät nur mit vollständig ausgerolltem Netzkabel. Wickeln Sie das Netzkabel niemals um das Gerät. Achten Sie darauf, dass das Netzkabel nicht in Berührung mit heißen Oberflächen gerät. Verlegen Sie das Kabel so, dass man nicht über das Kabel stolpern kann.

Ausschließlich Originalzubehörteile verwenden. Benutzen Sie zu Ihrer eigenen Sicherheit nur Zubehör und Zusatzgeräte, die ausdrücklich in der Bedienungsanleitung angegeben oder vom Hersteller empfohlen werden.

Nicht im Ex-Bereich verwenden. Verwenden Sie das Gerät nicht in explosionsgefährdeter Umgebung, in der sich Substanzen, wie z.B. brennbare Flüssigkeiten, Gase und insbesondere Farb- und Staubelemente, befinden. Durch heiße Flächen am Gerät können sich diese Substanzen entzünden.

Stellen Sie das Gerät so auf, dass der Netzstecker jederzeit frei zugänglich ist.

Stellen Sie das Gerät nicht unmittelbar unterhalb einer Wandsteckdose auf.

Netzstecker ziehen. Ziehen Sie bei Nichtgebrauch und vor jeglichen Wartungsarbeiten den Netzstecker aus der Steckdose.

Tauchen Sie das Gerät niemals ins Wasser.

Die Montage des Gerätes an der Wand und der Decke ist untersagt.

1.3 Spezifische Sicherheitshinweise

Verwenden Sie dieses Gerät niemals in der unmittelbaren Nähe einer Badewanne, einer Dusche oder eines Schwimmbeckens.

Verwenden Sie den Ventilator nicht in einer Umgebung mit hoher Luftfeuchtigkeit, **wenn es heißer als 40°C ist**, oder wenn die Umgebung sehr staubig ist.

Richten Sie den Ventilator nicht über längere Zeit auf ältere Personen oder Kinder.

Stecken Sie weder den Finger noch andere Gegenstände in den Ventilator, wenn er in Betrieb ist. Achten Sie besonders auf Kinder.

Versprühen Sie keine Reinigungsmittel in der Nähe des Ventilators um Schäden am Kunststoff zu verhindern.

Das Gerät ist nur für den Hausgebrauch. **Verwenden Sie es**

nicht im Freien und nicht für gewerbliche Zwecke.

Die auf dem Typenschild des Gerätes angegebene Spannung muss mit der Spannung Ihres Stromnetzes übereinstimmen.

Schließen Sie das Gerät nur an vorschriftsmäßig installierte Steckdosen an. **Verwenden Sie keine Standsteckdosenleiste oder Verlängerungskabel.**

Betreiben Sie das Gerät nie über eine Zeitschaltuhr oder andere Fernschalteinrichtungen.

Berühren Sie das Gerät, das Netzkabel und den Netzstecker niemals mit feuchten oder nassen Händen oder wenn Sie auf feuchtem Boden stehen.

2. Produktbeschreibung

2.1 Anwendungsbereich und bestimmungsgemäße Verwendung

Dieses Gerät ist nach dem Stand der Technik und den anerkannten sicherheitstechnischen Regeln gebaut. Dennoch können bei unsachgemäßer oder nicht bestimmungsgemäßer Verwendung Gefahren für Leib und Leben des Benutzers oder Dritter bzw. Schäden am Gerät selbst und/oder an anderen Sachwerten entstehen.

Dieser Stand-Ventilator ist geeignet für die Belüftung geschlossener, trockener Räume. **Die Umgebungsluft darf eine Temperatur von 40°C nicht überschreiten.**

Eine andere oder darüber hinausgehende Benutzung gilt als nicht bestimmungsgemäß. Das Risiko trägt der Anwender. Zur bestimmungsgemäßen Verwendung zählt auch das Beachten der Bedienungs- und Installationshinweise sowie die Einhaltung der Wartungsbedingungen.

2.2 Typenschild

Das Typenschild des Standventilators mit allen relevanten technischen Daten, sowie der Seriennummer ist auf der Säule angebracht.

2.3 Produktsicherheit

Schutzart

► Das Gerät entspricht der Schutzart IPX0. Geräte dieser Kategorie verfügen über keinen Berührungsschutz und auch nicht gegen das Eindringen von Fremdkörpern. Es besteht kein Schutz gegen Wasser.

Thermoschutz

► Der Thermoschutz in der Motorwicklung löst im Falle einer Störung (Überhitzung) aus und unterbricht die Stromzufuhr.

2.4 Technische Daten

Modell	KSV 45/40/1
Artikelnummer	1 08 02 0005
Netzanschluss	220-240 V~50 Hz
Nominale Ventilator-Leistungsaufnahme	45 W

Schutzklasse	II
Schutzart	IPX0
Maximaler Volumenstrom (F)	50,0 m ³ /min
Ventilator-Leistungsaufnahme (P)	41,5 W
Geschwindigkeitsstufen in min⁻¹	3 (950/1080/1200)
Serviceverhältnis (SV)	1,11 (m ³ /min)/W
Stromverbrauch im Auszustand (P_{off})	0 W
Ventilator-Schallleistungspegel (L_{WA})	60,0 dB(A)
Maximale Luftgeschwindigkeit (c)	4,2 m/s
Messnorm für die Ermittlung des Serviceverhältnisses	IEC 60879:1986 (berichtigt:1992)
Jahresstromverbrauch	ca. 14,4 kWh/a <small>berechnet gemäß EU-Amtsblatt 2012/C 172/01 (Gleichung 42)</small>
Produktgewicht	ca. 2,5 kg
Produktmaße (BxTxH)	ca. 60,0 x 60,0 x 106,0-126,0 cm
ROWI Schweißgeräte und Elektrowerkzeuge Vertrieb GmbH Augartenstraße 3 76698 Ubstadt-Weiher Germany Telefon +49 7253 9460-0 Fax +49 7253 9460-60 info@rowi.de www.rowi.de	

Tab.1: Technische Daten

2.5 Untersagte Anwendungsbereiche

- ▶ Dieses Gerät darf weder während des Betriebes noch bei der Lagerung mit Wasser bzw. Feuchtigkeit in Berührung kommen.
- ▶ Dieses Gerät ist ausschließlich für den Hausgebrauch konzipiert. Verwenden Sie dieses Gerät nicht für gewerbliche Zwecke und im Freien.
- ▶ Das Gerät darf zur Wand- und Deckenmontage nicht verwendet werden.
- ▶ **Der Ventilator ist für den Einsatz bei tropischem Klima (örtliche Umgebungstemperatur über 40°C) nicht geeignet.**

3. Vorbereitung des Produktes für den Betrieb

3.1 Auspacken des Lieferumfangs

Überprüfen Sie unverzüglich nach dem Öffnen der Verpackung, ob der Lieferumfang vollständig und in einwandfreiem Zustand ist. Setzen Sie sich umgehend mit Ihrem Verkäufer in Verbindung, wenn der Lieferumfang unvollständig ist oder Mängel aufweist. Nehmen Sie das Gerät nicht in Betrieb, wenn es defekt ist.

3.2 Aufbewahren der Originalverpackung

Bewahren Sie die Originalverpackung über die gesamte Lebensdauer des Produktes sorgfältig auf. Verwenden Sie die Verpackung zum Einlagern und Transportieren des Gerätes. Entsorgen Sie die Verpackung erst nach Ablauf der Produktlebensdauer. Hinweise für eine ordnungsgemäße Entsorgung finden Sie in Kapitel 8.

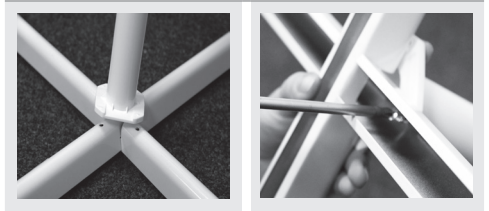
3.3 Aufstellen des Gerätes

Das Gerät darf nur bei sicherem, senkrechtem und stabilem Stand betrieben werden.

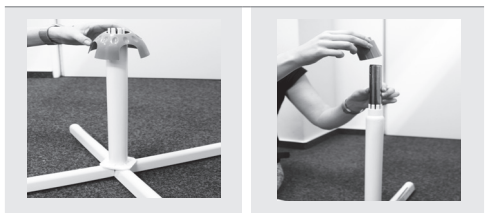
- ▶ Stellen Sie das Gerät nicht unmittelbar unterhalb einer Wandsteckdose auf.
- ▶ Die Montage des Gerätes an der Decke und an der Wand ist untersagt.

3.4 Montage des Gerätes

Für den Aufbau benötigen Sie einen Schraubendreher.



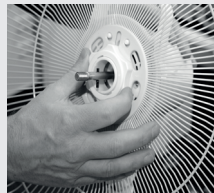
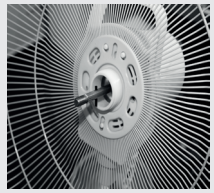
1. Stecken Sie die Standfüße kreuzförmig ineinander.
2. Schrauben Sie mit Hilfe eines Schraubendrehers das Standrohr an den Standfüßen fest. Nutzen Sie hierfür die 4 mitgelieferten Schrauben.



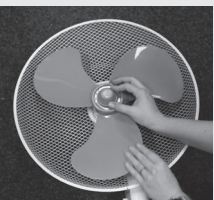
3. Schieben Sie über das Standrohr die graue Zierabdeckung
4. Ziehen Sie anschliessend das Edelstahlrohr raus und schrauben Sie die weitere graue Abdeckung darüber. Diese dient später zum Einstellen der Höhe.



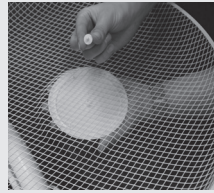
5. Drehen Sie am Motorkopf die Abdeckkappe **im** Uhrzeigersinn von der Gewindestange ab.
6. Drehen Sie die Befestigungsmutter **gegen** den Uhrzeigersinn von der Gewindestange ab.



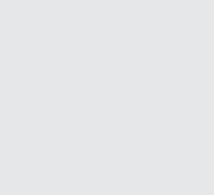
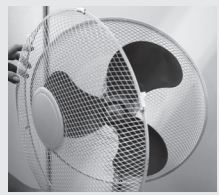
7. Setzen Sie das hintere Schutzgitter auf den Motor. Beachten Sie die Position auf der Abbildung.
8. Befestigen Sie das Schutzgitter mit Hilfe der Befestigungsmutter. Drehen Sie diese **im** Uhrzeigersinn fest.



9. Stecken Sie das Lüfterrad auf die Gewindestange.
10. Befestigen Sie das Lüfterrad, indem Sie die Abdeckkappe **gegen** den Uhrzeigersinn auf die Gewindestange schrauben.



11. Stecken Sie die Zierabdeckung auf das vordere Schutzgitter und fixieren Sie es durch das Gegenstück.
12. Setzen Sie das vordere Schutzgitter auf das hintere Schutzgitter und lassen Sie den Halteringsring so einrasten, dass er sich um beide Schutzgitter legt.



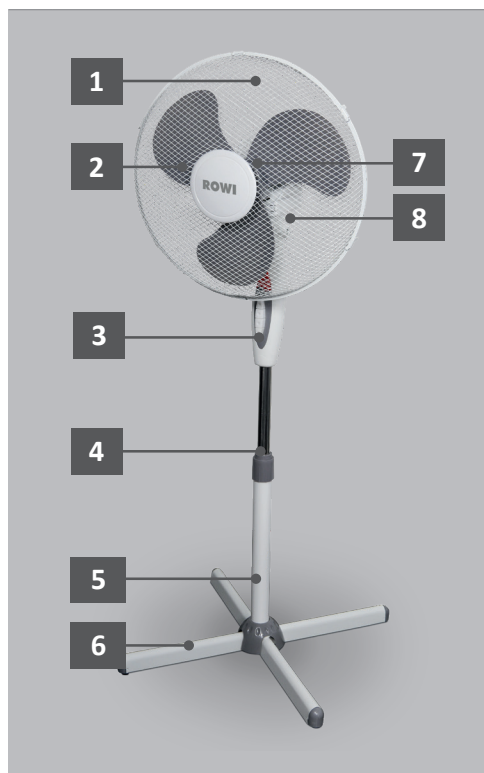
13. Legen Sie die Klammern am Schutzgitter um, damit das vordere und hintere Lüftungsgitter fest miteinander verbunden ist.
14. Ziehen Sie die Schraube und Mutter fest.



15. Stecken Sie den Ventilatorkopf in das Standrohr und drehen Sie es mit der grauen Abdeckung fest.
16. Schrauben Sie abschliessend den Ventilatorkopf mit den 2 Schrauben am Standrohr fest.

4. Betriebsanleitung

4.1 Geräteübersicht



- 1 Schutzgitter
- 2 Lüfterrad
- 3 Bedienfeld (0 = Ausschalter, 1-3 = Geschwindigkeitsstufen)
- 4 Standfuß (Höhe anpassbar)
- 5 Standrohr
- 6 Standfüße
- 7 Oszillationsschalter (auf Abb. nicht sichtbar)
- 8 Neigungsverstellung (auf Abb. nicht sichtbar)

Abb.1: Geräteübersicht

4.2 Inbetriebnahme und Bedienung

Vergewissern Sie sich, nach der Montage, dass der Ventilator einen sicheren und stabilen Stand hat.

1. Schließen Sie den Ventilator an eine geerdete, durch einen FI-Schutzschalter abgesicherte Steckdose an. Stellen Sie sicher, dass das Lüfterrad frei laufen kann.

2. Schalten Sie nun das Gerät ein, indem Sie auf dem **Bedienfeld**, je nach Geschwindigkeitswunsch, eine der Tasten von „1-3“ (Abb. 1, Nr. 3) drücken.

Oszillation

Um die Oszillation zu starten, drücken Sie den **Oszillationsschalter** (Abb. 1, Nr. 7) nach unten. Wenn Sie die Oszillation ausschalten wollen, ziehen Sie den **Oszillationsschalter** (Abb. 1, Nr. 7) wieder heraus.



Wichtige Information!

Ventilatorkopf nicht manuell drehen. Es besteht Bruchgefahr für das Oszillationsgetriebe.

Neigungswinkel einstellen

Um den Neigungswinkel einzustellen, kippen Sie den Kopf in die gewünschte Position - nutzen Sie hierfür die seitliche angebrachte Flügelschraube unterhalb des Motors (siehe Abb.1, Nr. 8).

4.3 Abschalten des Gerätes

1. Drücken Sie auf dem Bedienfeld (Abb. 1, Nr. 3) die Taste „0“ um den Ventilator abzuschalten.

2. Ziehen Sie den Netzstecker aus der Steckdose.

4.4 Lagerung

Schützen Sie das Gerät vor Staub, Schmutz und Insekten. Decken Sie das Gerät mit der mitgelieferten Folie ab,

damit es vor Verunreinigungen und dadurch hervorgerufenen Beschädigungen und Funktionsstörungen geschützt ist.



Achtung Gefahr!

Warten Sie, bis das Gerät vollständig still steht bevor Sie es abdecken oder wegstellen.

4.5 Wiederverpacken für private Transportzwecke

Zur Vermeidung von Transportschäden verpacken Sie das Gerät im Falle eines Transportes immer in der Originalverpackung.

5. Reinigung und Instandhaltung

5.1 Sicherheitsmaßnahmen

- ▶ Ziehen Sie unbedingt den Netzstecker aus der Steckdose, bevor Sie das Gerät warten.
- ▶ Beginnen Sie mit den Instandhaltungs- und Reinigungsarbeiten erst dann, wenn das Gerät vollständig abgekühlt ist.
- ▶ Reinigung und Wartung durch den Benutzer darf nicht durch Kinder ohne Beaufsichtigung durchgeführt werden.

5.2 Reinigung

Zum Schutz vor Verunreinigungen sollte der Standventilator nach jedem Gebrauch abgedeckt werden.



Achtung Gefahr!

Decken Sie das Gerät erst ab, wenn es vollständig still steht.

Sollte das Gerät dennoch schmutzig ge-

worden sein, beachten Sie bei der Reinigung folgende Hinweise:

- ▶ Reinigen Sie das Gerät grundsätzlich nur in ausgeschaltetem Zustand.
- ▶ Vor jeglichen Arbeiten am Gerät Netzstecker ziehen.
- ▶ Reinigen Sie das Gerät nur mit einem trockenen, weichen Tuch. Verwenden Sie auf keinen Fall scharfe und/oder kratzende Reinigungsmittel.

5.3 Instandhaltung

Beachten Sie, dass bei Reparatur- und Wartungsarbeiten nur Originalteile verwendet werden dürfen. Wenden Sie sich ggf. an das **ROWI Service-Center** (siehe Kapitel 6).

5.4 Fehlersuche und Reparatur

STÖRUNG: Gerät startet nicht.

Mögliche Ursache	Abhilfe
Kein Strom oder zu niedrige Spannung.	Stellen Sie sicher, dass der Stecker in der Steckdose steckt. Überprüfen Sie die Netzspannung.
Das Gerät ist nicht angeschaltet.	Schalten Sie das Gerät ein indem Sie eine Geschwindigkeitsstufe (1-3) wählen

Tab.2: Fehlerdiagnose

5.5 Reinigung und Instandhaltung durch qualifizierte Personen

Wartungsarbeiten, die nicht in Kapitel 5.2 - 5.3 aufgeführt sind, dürfen nur durch das **ROWI Service-Center** (siehe

Kapitel 6) durchgeführt werden. Bei Wartungsarbeiten innerhalb der ersten 24 Monate, die von nicht durch **ROWI** autorisierten Personen und Unternehmen durchgeführt wurden, verfallen sämtliche Gewährleistungsansprüche.

6. Gewährleistung

6.1 Umfang

ROWI räumt dem Eigentümer dieses Produktes eine Gewährleistung von 24 Monaten ab Kaufdatum ein. In diesem Zeitraum werden an dem Gerät festgestellte Material- oder Produktionsfehler vom **ROWI** Service-Center kostenlos behoben.

Ausgeschlossen von der Gewährleistung sind Fehler, die nicht auf Material- oder Produktionsfehlern beruhen, z. B.

- ▶ Transportschäden jeglicher Art
- ▶ Fehler infolge unsachgemäßer Installation/Inbetriebnahme
- ▶ Fehler infolge eines nicht bestimmungsgemäßen Gebrauchs
- ▶ Fehler infolge vorschriftswidriger Behandlung
- ▶ Fehler infolge unsachgemäß ausgeführter Reparaturen oder Reparaturversuchen durch nicht von **ROWI** autorisierte Personen und/oder Unternehmen
- ▶ Normaler betriebsbedingter Verschleiß
- ▶ Reinigung von Komponenten
- ▶ Anpassung an national unterschiedliche, technische oder sicherheitsrelevante Anforderungen wenn das Produkt nicht in dem Land eingesetzt wird, für das es technisch konzipiert und hergestellt worden ist.

Ferner übernehmen wir keine Gewährleistung für Geräte, deren Serien-Nummer verfälscht, verändert oder entfernt wurde. Ein Gewährleistungsanspruch erlischt auch, wenn in das Gerät Teile eingebaut werden, die nicht von der **ROWI Vertrieb GmbH** zugelassen sind.

Ansprüche, die über die kostenlose Fehlerbeseitigung hinausgehen, wie z. B. Schadensersatz-Ansprüche sind nicht Bestandteil des Gewährleistungsumfanges.

6.2 Abwicklung

Sollten beim Betrieb Ihres **ROWI**-Produktes Probleme auftreten, gehen Sie bitte wie folgt vor:

1. Bedienungsanleitung lesen



Die meisten Funktionsstörungen werden durch eine fehlerhafte Bedienung verursacht. Lesen Sie deshalb beim Auftreten einer Funktionsstörung zunächst in der Bedienungsanleitung nach. In Kapitel 5.4 finden Sie entsprechende Hinweise zur Beseitigung von Funktionsstörungen.

2. Service-Formular

Zur Vereinfachung der Serviceabwicklung füllen Sie das dem Produkt beiliegende Service-Formular bitte in Druckbuchstaben vollständig aus, bevor Sie mit dem **ROWI** Service-Center Kontakt aufnehmen. So haben Sie alle benötigten Informationen griffbereit.

3. Telefonische Kontaktaufnahme

Rufen Sie beim **ROWI** Service-Center an. Das **ROWI** Service-Team erreichen Sie unter:

07253 9460-840

(Mo. – Fr.: 8.00 – 18.00 Uhr)

Die meisten Probleme können bereits im Rahmen der kompetenten, technischen Beratung unseres Service-Teams behoben werden. Sollte dies jedoch nicht möglich sein, erfahren Sie hier das weitere Vorgehen.

4. Ist eine Überprüfung bzw. Reparatur durch das ROWI Service-Center erforderlich, gehen Sie wie folgt vor:

- ▶ **Gerät verpacken:** Verpacken Sie das Gerät in der Originalverpackung. Sorgen Sie dafür, dass es hinreichend ausgepolstert und vor Stößen geschützt ist. Transportschäden sind nicht Bestandteil des Gewährleistungsumfangs.
- ▶ **Kaufbeleg hinzufügen:** Legen Sie unbedingt den Kaufbeleg bei. Nur bei Vorliegen des Kaufbeleges kann die Service-Leistung ggf. im Rahmen der Gewährleistung abgewickelt werden.
- ▶ **Service-Formular beilegen:** Legen Sie das ausgefüllte Service-Formular der Transportverpackung bei.
- ▶ **Gerät einsenden:** Erst nach Rücksprache mit dem ROWI Service-Center senden Sie das Gerät frei Haus (bis 30 kg) an folgende Adresse:

ROWI Schweißgeräte und Elektrowerkzeuge Vertrieb GmbH
Service-Center
Augartenstraße 3
76698 Ubstadt-Weiher

7. Ersatz- und Ausstattungsteile

Ersatz- und Ausstattungsteile können Sie über unsere Webseite **www.rowi.de** bestellen. Sollten Sie dazu nicht die Möglichkeit oder Fragen haben, wenden Sie sich bitte an das **ROWI** Service-Center.

Bitte beachten Sie, dass einige Ersatzteile bei **ROWI** nicht erhältlich bzw. nicht einzeln austauschbar sind.

8. Entsorgung



Die Verpackung besteht aus umweltfreundlichen Materialien, die sie über die örtlichen Recyclingstellen entsorgen können.



Entsorgen Sie das Produkt nicht im Hausmüll, sondern über kommunale Sammelstellen zur stofflichen Verwertung! Möglichkeiten zur Entsorgung des ausgedienten Gerätes erfahren Sie bei Ihrer Gemeinde- oder Stadtverwaltung.



Beachten Sie die Kennzeichnung der Verpackungsmaterialien bei der Abfalltrennung, diese sind gekennzeichnet mit Abkürzungen (a) und Nummern (b) mit folgender Bedeutung: 1-7: Kunststoffe/ 20-22: Papier und Pappe/ 80-98: Verbundstoffe.

9. Garantieerklärung

Unbeschadet der gesetzlichen Gewährleistungsansprüche gewährt der Hersteller eine Garantie gemäß den Gesetzen Ihres Landes, mindestens jedoch 1 Jahr (in Deutschland 2 Jahre). Garantiebeginn ist das Verkaufsdatum des Gerätes an den Endverbraucher.

Die Garantie erstreckt sich ausschließlich auf Mängel, die auf Material- oder Herstellungsfehler zurückzuführen sind.

Garantiereparaturen dürfen ausschließlich von einem autorisierten Kundendienst durchgeführt werden. Um Ihren Garantieanspruch geltend zu machen ist der Original-Verkaufsbeleg (mit Verkaufs-

datum) beizufügen.

Von der Garantie ausgeschlossen sind:

- ▶ Normaler Verschleiß
- ▶ Unsachgemäße Anwendungen, wie z.B. Überlastung des Gerätes, nicht zugelassene Zubehörteile
- ▶ Beschädigung durch Fremdeinwirkungen, Gewaltanwendung oder durch Fremdkörper
- ▶ Schäden die durch Nichtbeachtung der Gebrauchsanleitung entstehen, z.B. Anschluss an eine falsche Netzspannung oder Nichtbeachtung der Montageanleitung
- ▶ Komplett oder teilweise demontierte Geräte

10. Konformitätserklärung

Wir, ROWI Schweißgeräte und Elektrowerkzeuge Vertrieb GmbH, Bevollmächtigter: Herr Klaus Wieser, Augartenstr. 3, 76698 Ubstadt-Weiher, Deutschland, erklären hiermit, dass dieses Produkt mit den folgenden Harmonisierungsvorschriften übereinstimmt:

Niederspannungsrichtlinie

(2014/35/EU)

Elektromagnetische Verträglichkeit

(2014/30/EU)

RoHS Richtlinie (2011/65/EU)*und

(2015/863/EU)

Rahmen-Richtlinie (2009/125/EG)

Ökodesignanforderungen

Verordnung (EU) 206/2012 Ökodesignanforderung für Komfortventilatoren

Verordnung 1275/2008/EG Ökodesignanforderungen Stromverbrauch im Bereitschafts- und im Aus-Zustand

Angewandte harmonisierte Normen:

EN 60335-2-80:2003+A1:2004+A2:2009

EN 60335-1:2012+A11:2014+A13:2017

EN 62233:2008

EN 55014-1:2006+A1:2009+A2:2011

EN 55014-2:2015

EN 61000-3-2:2014

EN 61000-3-3:2013

EN 55014-1:2017

IEC 60879:1986+(Berichtigt 1992)

EN 50564:2011

Gerätebezeichnung:

KSV 45/40/1 Stand-Ventilator 45 W

Artikelnummer:

1 08 02 0005

Ubstadt-Weiher, 14.01.2020



Klaus Wieser – Geschäftsführer

*Die alleinige Verantwortung für die Ausstellung dieser Konformitätserklärung trägt der Hersteller. Der oben beschriebene Gegenstand der Erklärung erfüllt die Vorschriften der Richtlinie 2011/65/EU des Europäischen Parlaments und des Rates vom 8. Juni 2011 zur Beschränkung der Verwendung bestimmter gefährlicher Stoffe in Elektro- und Elektronikgeräten.

ROWI

**Schweißgeräte und
Elektrowerkzeuge Vertrieb GmbH**

Augartenstraße 3
76698 Ubstadt-Weiher
GERMANY

Telefon +49 7253 9460-0
Fax +49 7253 9460-60
E-Mail info@rowi.de

www.rowi.de