

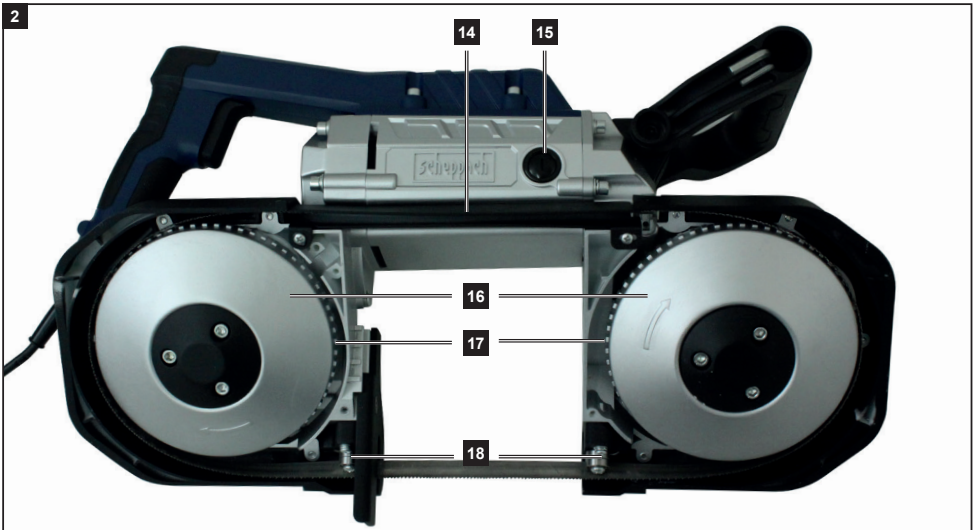
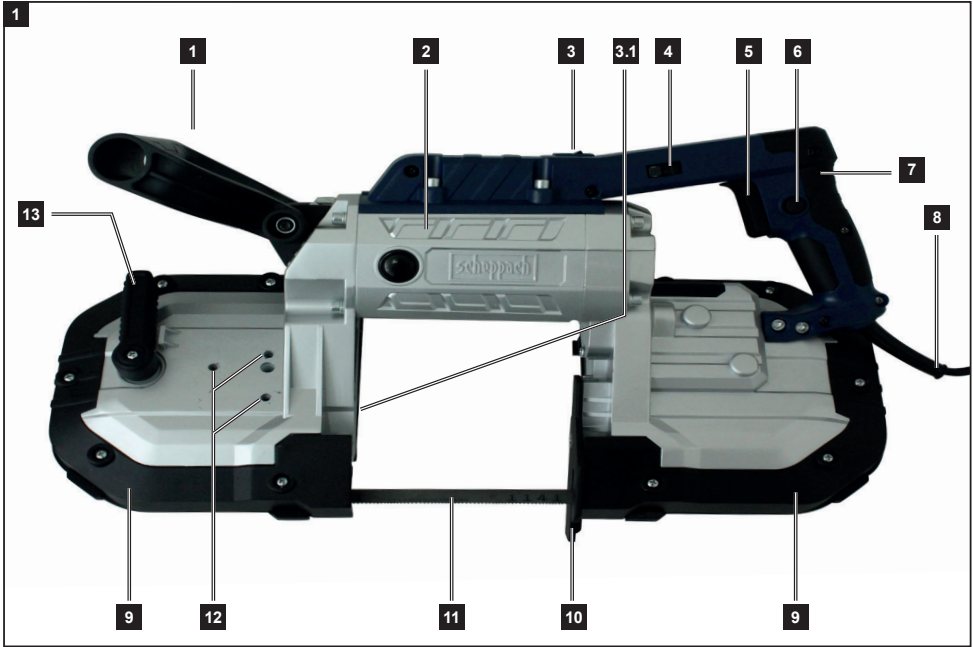
Art.Nr.
59015089926
AusgabeNr.
59015089926_0001
Rev.Nr.
11/11/2021

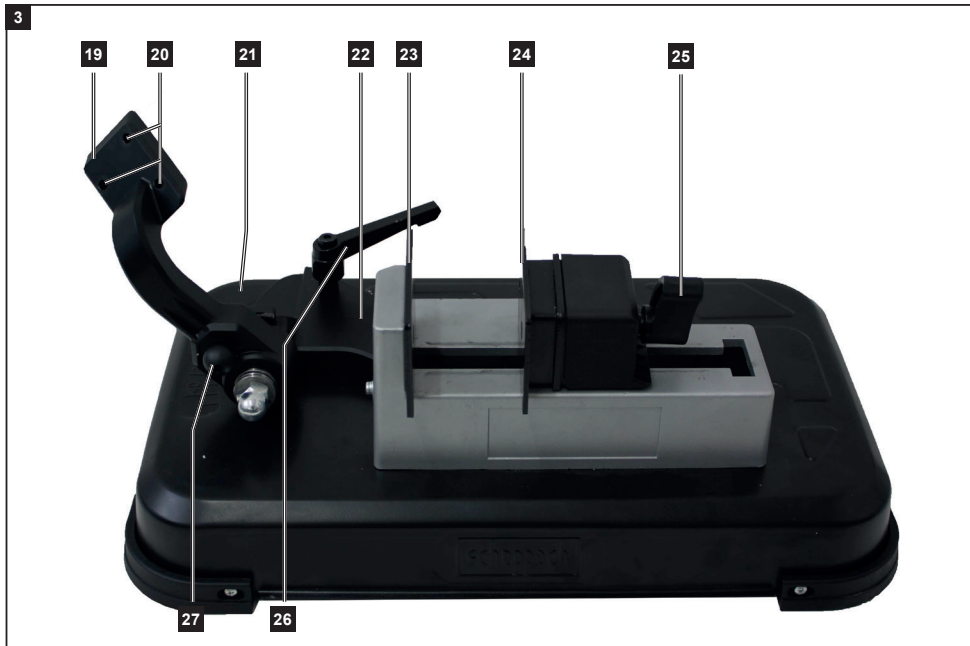


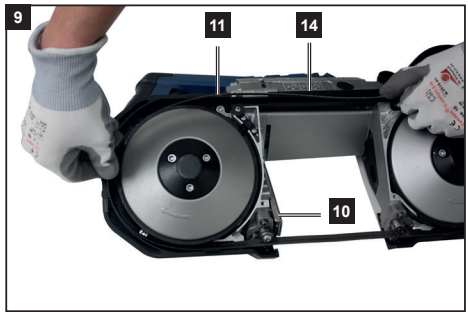
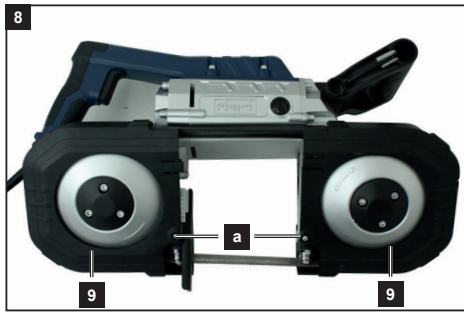
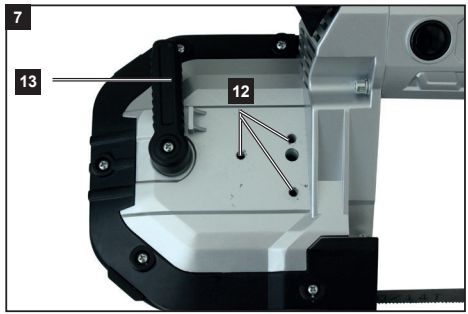
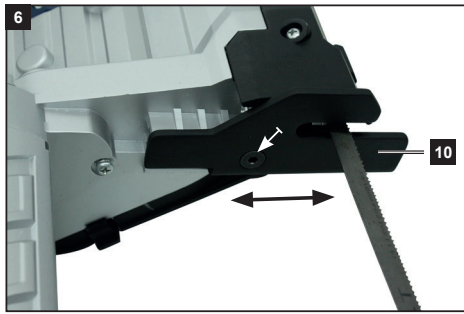
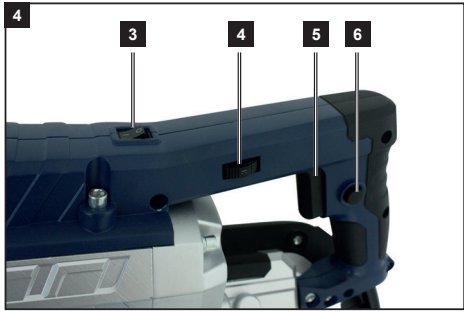
MBS1200x

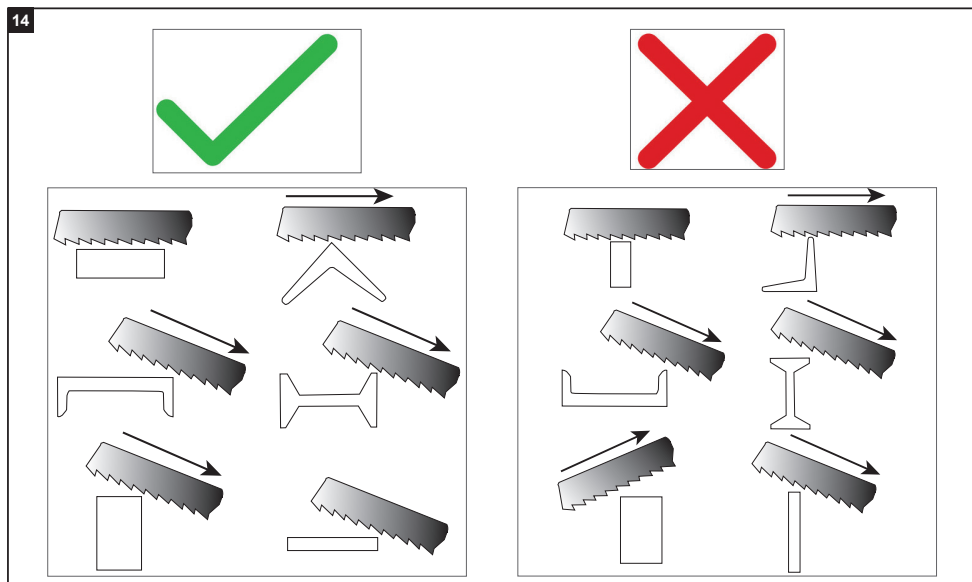
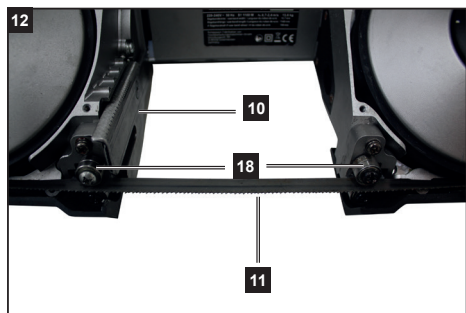
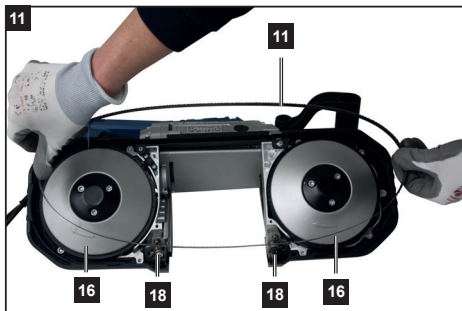
DE Metallbandsäge
Originalbedienungsanleitung

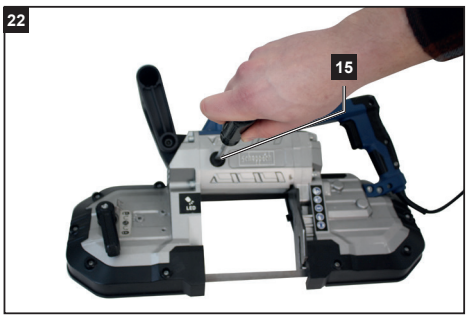
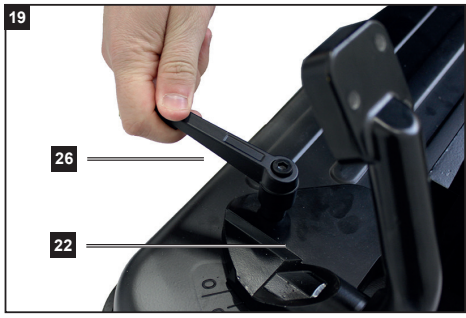
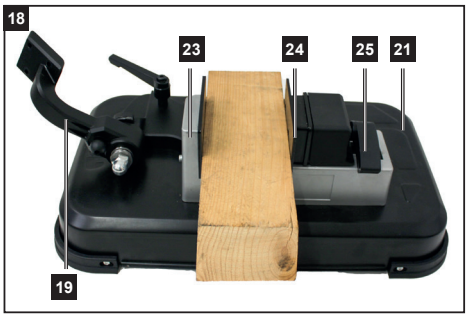
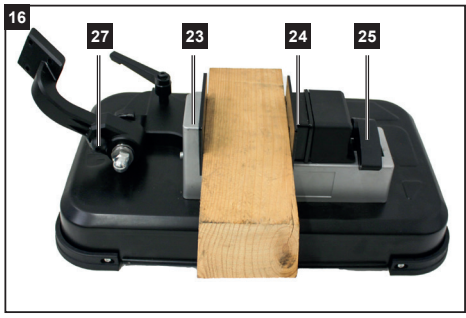
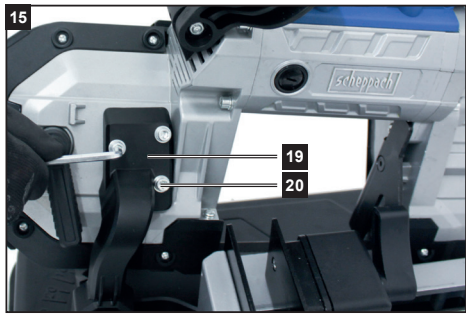
8











Erklärung der Symbole auf dem Gerät

	<p>Warnung! Bei Nichteinhaltung Lebensgefahr, Verletzungsgefahr oder Beschädigung des Werkzeugs möglich!</p>
	<p>Vor Inbetriebnahme Bedienungsanleitung und Sicherheitshinweise lesen und beachten!</p>
	<p>Schutzbrille tragen!</p>
	<p>Gehörschutz tragen!</p>
	<p>Bei Staubentwicklung Atemschutz tragen!</p>
	<p>Achtung! Verletzungsgefahr! Nicht in das laufende Sägeband greifen!</p>
	<p>Tragen Sie Schutzhandschuhe.</p>
	<p>Achtung! Vor Montage, Reinigung, Umbau, Instandhaltung, Lagerung und Transport müssen Sie das Gerät ausschalten und von der Stromversorgung trennen.</p>
	<p>Sägebandrichtung</p>
	<p>Schutzklasse II (Doppelisolierung)</p>

Inhaltsverzeichnis:	Seite:
1. Einleitung	10
2. Gerätebeschreibung	10
3. Lieferumfang	10
4. Bestimmungsgemäße Verwendung	11
5. Allgemeine Sicherheitshinweise für Elektrowerkzeuge	11
6. Technische Daten	14
7. Auspacken	14
8. Montage	15
9. Vor Inbetriebnahme	15
10. Bedienung	16
11. Arbeitshinweise	17
12. Elektrischer Anschluss	18
13. Reinigung und Wartung	18
14. Lagerung	20
15. Transport	20
16. Entsorgung und Wiederverwertung	20
17. Störungsabhilfe	21

1. Einleitung

Hersteller:

Schepach GmbH
Günzburger Straße 69
D-89335 Ichenhausen

Verehrter Kunde,

Wir wünschen Ihnen viel Freude und Erfolg beim Arbeiten mit Ihrem neuen Gerät.

Hinweis:

Der Hersteller dieses Gerätes haftet nach dem geltenden Produkthaftungsgesetz nicht für Schäden, die an diesem Gerät oder durch dieses Gerät entstehen bei:

- unsachgemäßer Behandlung,
- Nichtbeachtung der Bedienungsanweisung,
- Reparaturen durch Dritte, nicht autorisierte Fachkräfte,
- Einbau und Austausch von nicht originalen Ersatzteilen,
- nicht bestimmungsgemäßer Verwendung,
- Ausfällen der elektrischen Anlage bei Nichtbeachtung der elektrischen Vorschriften und VDE-Bestimmungen 0100, DIN 57113 / VDE0113.

Beachten Sie:

Lesen Sie vor der Montage und vor Inbetriebnahme den gesamten Text der Bedienungsanleitung durch. Diese Bedienungsanleitung soll es Ihnen erleichtern, Ihr Elektrowerkzeug kennenzulernen und dessen bestimmungsgemäßen Einsatzmöglichkeiten zu nutzen. Die Bedienungsanleitung enthält wichtige Hinweise, wie Sie mit dem Elektrowerkzeug sicher, fachgerecht und wirtschaftlich arbeiten, und wie Sie Gefahren vermeiden, Reparaturkosten sparen, Ausfallzeiten verringern und die Zuverlässigkeit und Lebensdauer des Elektrowerkzeugs erhöhen.

Zusätzlich zu den Sicherheitsbestimmungen dieser Bedienungsanleitung müssen Sie unbedingt die für den Betrieb des Elektrowerkzeugs geltenden Vorschriften Ihres Landes beachten.

Bewahren Sie die Bedienungsanleitung, in einer Plastikhülle geschützt vor Schmutz und Feuchtigkeit, bei dem Elektrowerkzeug auf. Sie muss von jeder Bedienungsperson vor Aufnahme der Arbeit gelesen und sorgfältig beachtet werden.

An dem Elektrowerkzeug dürfen nur Personen arbeiten, die im Gebrauch des Elektrowerkzeugs unterwiesen und über die damit verbundenen Gefahren unterrichtet sind. Das geforderte Mindestalter ist einzuhalten.

Neben den in dieser Bedienungsanleitung enthaltenen Sicherheitshinweisen und den besonderen Vorschriften Ihres Landes sind die für den Betrieb von baugleichen Maschinen allgemein anerkannten technischen Regeln zu beachten.

Wir übernehmen keine Haftung für Unfälle oder Schäden, die durch Nichtbeachten dieser Anleitung und den Sicherheitshinweisen entstehen.

2. Gerätebeschreibung

1. Handgriff
2. Motor
3. Ein- / Ausschalter LED
 - 3.1. LED
4. Drehzahl-Stellrad
5. Ein- / Ausschalter
6. Entriegelungsschalter
7. Handgriff
8. Netzanschluss
9. Sägebandschutz (links/rechts)
10. Werkstückanschlag
11. Sägeband
12. Bohrung Metallbandsäge
13. Spannhebel für Sägeband
14. Oberer Sägebandschutz
15. Kohlebürsten
16. Antriebseinheit Sägeband
17. Gummibänder
18. Führungsrollen
19. Auflagearm
20. Bohrung Auflagearm
21. Sägetisch
22. Grundplatte Auflagearm
23. Feststehende Klemmbacke
24. Bewegliche Klemmbacke
25. Werkstückklemmhebel
26. Feststellgriff (Gradskala)
27. Sicherungsbolzen

3. Lieferumfang

- Metallbandsäge
- Sägetisch
- 3x Innensechskantschrauben
- 1x Innensechskantschraube + Mutter

- 2x Innensechskantschlüssel
- 2x Sägebänder
- Originalbetriebsanleitung

4. Bestimmungsgemäße Verwendung

Die tragbare Metallbandsäge mit Geschwindigkeits-einstellung eignet sich ausschließlich zum Trennen von Holz, Rohren, Profilen und dünnen Nichteisenmetallen.

Die Form der Werkstücke muss so gestaltet sein, dass ein sicheres Einspannen im Maschinenschraubstock möglich und ein Herausspringen des Werkstückes während des Sägevorganges ausgeschlossen ist.

Die Maschine darf nur nach ihrer Bestimmung verwendet werden. Jede weitere darüberhinausgehende Verwendung ist nicht bestimmungsgemäß. Für daraus hervorgehende Schäden oder Verletzungen aller Art haftet der Benutzer/Bediener und nicht der Hersteller.

Es dürfen nur für die Maschine geeignete Sägebänder verwendet werden. Bestandteil der bestimmungsgemäßen Verwendung ist auch die Beachtung der Sicherheitshinweise, sowie die Montageanleitung und Betriebshinweise in der Bedienungsanleitung.

Personen, die die Maschine bedienen und warten, müssen mit dieser vertraut und über mögliche Gefahren unterrichtet sein. Darüber hinaus sind die geltenden Unfallverhütungsvorschriften genauestens einzuhalten. Sonstige allgemeine Regeln in arbeitsmedizinischen und sicherheitstechnischen Bereichen sind zu beachten.

Veränderungen an der Maschine schließen eine Haftung des Herstellers und daraus entstehende Schäden gänzlich aus.

Trotz bestimmungsmäßiger Verwendung können bestimmte Restrisikofaktoren nicht vollständig ausgeräumt werden. Bedingt durch Konstruktion und Aufbau der Maschine können folgende Punkte auftreten:

- Verletzungsgefahr der Augen bei Nichtverwendung des nötigen Augenschutzes.
- Gehörschäden bei Nichtverwendung des nötigen Gehörschutzes.
- Gesundheitsschädliche Emissionen von Holzstäuben bei Verwendung in geschlossenen Räumen.

- Unfallgefahr durch Handkontakt in nicht abgedecktem Schneidbereich des Werkzeuges.
- Verletzungsgefahr beim Werkstückwechsel (Schnittgefahr).
- Gefährdung durch das Wegschleudern von Werkstücken oder Werkstückteilen.
- Quetschen der Finger.
- Gefährdung durch Rückschlag.
- Kippen des Werkstückes aufgrund einer unzureichenden Werkstückauflagefläche.
- Berühren des Schneidwerkzeuges.
- Herausschleudern von Astteilen und Werkstückteilen.

Bitte beachten Sie, dass unsere Geräte bestimmungsgemäß nicht für den gewerblichen, handwerklichen oder industriellen Einsatz konstruiert wurden. Wir übernehmen keine Gewährleistung, wenn das Gerät in Gewerbe-, Handwerks- oder Industriebetrieben sowie bei gleichzusetzenden Tätigkeiten eingesetzt wird.

5. Allgemeine Sicherheitshinweise für Elektrowerkzeuge

- **WARNUNG Lesen Sie alle Sicherheitshinweise und Anweisungen.** Versäumnisse bei der Einhaltung der Sicherheitshinweise und Anweisungen können elektrischen Schlag, Brand und/oder schwere Verletzungen verursachen.
- **Bewahren Sie alle Sicherheitshinweise und Anweisungen für die Zukunft auf.**
- Der in den Sicherheitshinweisen verwendete Begriff „Elektrowerkzeug“ bezieht sich auf netzbetriebene Elektrowerkzeuge (mit Netzkabel).

1 Arbeitsplatzsicherheit

- Halten Sie Ihren Arbeitsbereich sauber und gut beleuchtet. Unordnung oder unbeleuchtete Arbeitsbereiche können zu Unfällen führen.
- Arbeiten Sie mit dem Elektrowerkzeug nicht in explosionsgefährdeter Umgebung, in der sich brennbare Flüssigkeiten, Gase oder Stäube befinden. Elektrowerkzeuge erzeugen Funken, die den Staub oder die Dämpfe entzünden können.
- Halten Sie Kinder und andere Personen während der Benutzung des Elektrowerkzeugs fern. Bei Ablenkung können Sie die Kontrolle über das Gerät verlieren.

2 Elektrische Sicherheit

- Der Anschlussstecker des Elektrowerkzeugs muss in die Steckdose passen. Der Stecker darf in keiner Weise verändert werden. Verwenden Sie keine Adapterstecker gemeinsam mit schutzgeerdeten Elektrowerkzeugen. Unveränderte Stecker und passende Steckdosen verringern das Risiko eines elektrischen Schlages.
- Vermeiden Sie Körperkontakt mit geerdeten Oberflächen wie von Rohren, Heizungen, Herden und Kühlschränken. Es besteht ein erhöhtes Risiko durch elektrischen Schlag, wenn Ihr Körper geerdet ist.
- Halten Sie Elektrowerkzeuge von Regen oder Nässe fern. Das Eindringen von Wasser in ein Elektrowerkzeug erhöht das Risiko eines elektrischen Schlages.
- Zweckentfremden Sie das Kabel nicht, um das Elektrowerkzeug zu tragen, aufzuhängen oder um den Stecker aus der Steckdose zu ziehen. Halten Sie das Kabel fern von Hitze, Öl, scharfen Kanten oder sich bewegenden Geräteteilen. Beschädigte oder verwickelte Kabel erhöhen das Risiko eines elektrischen Schlages.
- Wenn Sie mit einem Elektrowerkzeug im Freien arbeiten, verwenden Sie nur Verlängerungskabel, die auch für den Außenbereich geeignet sind. Die Anwendung eines für den Außenbereich geeigneten Verlängerungskabels verringert das Risiko eines elektrischen Schlages.
- Wenn der Betrieb des Elektrowerkzeuges in feuchter Umgebung nicht vermeidbar ist, verwenden Sie einen Fehlerstromschutzschalter. Der Einsatz eines Fehlerstromschutzschalters vermindert das Risiko eines elektrischen Schlages.

3 Sicherheit von Personen

- Seien Sie aufmerksam, achten Sie darauf, was Sie tun, und gehen Sie mit Vernunft an die Arbeit mit einem Elektrowerkzeug. Benutzen Sie kein Elektrowerkzeug, wenn Sie müde sind oder unter dem Einfluss von Drogen, Alkohol oder Medikamenten stehen. Ein Moment der Unachtsamkeit beim Gebrauch des Elektrowerkzeuges kann zu ernsthaften Verletzungen führen.
- Tragen Sie persönliche Schutzausrüstung und immer eine Schutzbrille. Das Tragen persönlicher Schutzausrüstung, wie Staubmaske, rutschfeste Sicherheitsschuhe, Schutzhelm oder Gehörschutz, je nach Art und Einsatz des Elektrowerkzeuges, verringert das Risiko von Verletzungen.

- Vermeiden Sie eine unbeabsichtigte Inbetriebnahme. Vergewissern Sie sich, dass das Elektrowerkzeug ausgeschaltet ist, bevor Sie es an die Stromversorgung anschließen, es aufnehmen oder tragen. Wenn Sie beim Tragen des Elektrowerkzeuges den Finger am Schalter haben oder das Gerät eingeschaltet an die Stromversorgung anschließen, kann dies zu Unfällen führen.
- Entfernen Sie Einstellwerkzeuge oder Schraubenschlüssel, bevor Sie das Elektrowerkzeug einschalten. Ein Werkzeug oder Schlüssel, der sich in einem drehenden Geräteteil befindet, kann zu Verletzungen führen.
- Vermeiden Sie eine abnormale Körperhaltung. Sorgen Sie für einen sicheren Stand und halten Sie jederzeit das Gleichgewicht. Dadurch können Sie das Elektrowerkzeug in unerwarteten Situationen besser kontrollieren.
- Tragen Sie geeignete Kleidung. Tragen Sie keine weite Kleidung oder Schmuck. Halten Sie Haare, Kleidung und Handschuhe fern von sich bewegenden Teilen. Lockere Kleidung, Schmuck oder lange Haare können von sich bewegenden Teilen erfasst werden.
- Wenn Staubabsaug- und -auffangeinrichtungen montiert werden können, vergewissern Sie sich, dass diese angeschlossen sind und richtig verwendet werden. Verwendung einer Staubabsaugung kann Gefährdungen durch Staub verringern.

4 Verwendung und Behandlung des Elektrowerkzeuges

- Überlasten Sie das Gerät nicht. Verwenden Sie für Ihre Arbeit das dafür bestimmte Elektrowerkzeug. Mit dem passenden Elektrowerkzeug arbeiten Sie besser und sicherer im angegebenen Leistungsbereich.
- Benutzen Sie kein Elektrowerkzeug, dessen Schalter defekt ist. Ein Elektrowerkzeug, das sich nicht mehr ein- oder ausschalten lässt, ist gefährlich und muss repariert werden.
- Ziehen Sie den Stecker aus der Steckdose, bevor Sie Geräteeinstellungen vornehmen, Zubehörtteile wechseln oder das Gerät weglegen. Diese Vorsichtsmaßnahme verhindert den unbeabsichtigten Start des Elektrowerkzeuges.
- Bewahren Sie unbenutzte Elektrowerkzeuge außerhalb der Reichweite von Kindern auf. Lassen Sie Personen das Gerät nicht benutzen, die mit diesem nicht vertraut sind oder diese Anweisungen nicht gelesen haben.

Elektrowerkzeuge sind gefährlich, wenn Sie von unerfahrenen Personen benutzt werden.

- Pflegen Sie Elektrowerkzeuge mit Sorgfalt. Kontrollieren Sie, ob bewegliche Teile einwandfrei funktionieren und nicht klemmen, ob Teile gebrochen oder so beschädigt sind, dass die Funktion des Elektrowerkzeuges beeinträchtigt ist. Lassen Sie beschädigte Teile vor dem Einsatz des Gerätes reparieren. Viele Unfälle haben ihre Ursache in schlecht gewarteten Elektrowerkzeugen.
- Halten Sie Schneidwerkzeuge scharf und sauber. Sorgfältig gepflegte Schneidwerkzeuge mit scharfen Schneidkanten verklemmen sich weniger und sind leichter zu führen.
- Verwenden Sie Elektrowerkzeug, Zubehör, Einsatzwerkzeuge usw. entsprechend diesen Anweisungen. Berücksichtigen Sie dabei die Arbeitsbedingungen und die auszuführende Tätigkeit. Der Gebrauch von Elektrowerkzeugen für andere als die vorgesehenen Anwendungen kann zu gefährlichen Situationen führen.

5 Service

- Lassen Sie Ihr Elektrowerkzeug nur von qualifiziertem Fachpersonal und nur mit Original-Ersatzteilen reparieren. Damit wird sichergestellt, dass die Sicherheit des Elektrowerkzeuges erhalten bleibt.

Warnung! Dieses Elektrowerkzeug erzeugt während des Betriebs ein elektromagnetisches Feld. Dieses Feld kann unter bestimmten Umständen aktive oder passive medizinische Implantate beeinträchtigen. Um die Gefahr von ernsthaften oder tödlichen Verletzungen zu verringern, empfehlen wir Personen mit medizinischen Implantaten ihren Arzt und den Hersteller vom medizinischen Implantat zu konsultieren, bevor das Elektrowerkzeug bedient wird.

Zusätzliche Sicherheitshinweise – Tragbare Bandsägen

- Halten Sie das Elektrowerkzeug an den isolierten Griffflächen, wenn Arbeiten durchgeführt werden, bei denen das Schneidgerät versteckte Leitungen berühren könnte. Der Kontakt von Schneidwerkzeug mit einer spannungsführenden Leitung kann auch metallene Geräteteile unter Spannung setzen und zu einem elektrischen Schlag führen.
- Halten Sie Ihre Hände vom Sägebereich und Sägeband fern.
- Achten Sie vor der Verwendung immer darauf, dass die tragbare Bandsäge sauber ist.

- Stellen Sie immer sofort den Betrieb ein, wenn Sie irgendetwas Ungewöhnliches bemerken.
- Stellen Sie vor der Verwendung des Werkzeugs immer sicher, dass alle Komponenten ordnungsgemäß und sicher montiert sind.
- Seien Sie immer vorsichtig, wenn Sie das Sägeband anbringen oder entfernen.
- Halten Sie Ihre Hände immer dem Schnittweg des Sägebandes fern.
- Warten Sie vor dem Sägen immer, bis der Motor die volle Drehzahl erreicht hat.
- Halten Sie die Griffe immer trocken, sauber und frei von Öl und Fett. Halten Sie das Werkzeug während der Arbeit gut fest.
- Seien Sie immer wachsam, vor allem auch bei sich wiederholenden, monotonen Operationen. Achten Sie immer auf die richtige Position der Hände im Verhältnis zum Sägeband.
- Entfernen Sie niemals den Werkstückanschlag.
- Halten Sie sich von Endstücken fern, die nach dem Sägen herunterfallen. Sie können heiß, scharf und/oder schwer sein. Dies könnte zu schweren Verletzungen führen.
- Luftöffnungen decken häufig bewegliche Teile ab und sollten freigehalten werden. Lose sitzende Kleidung, Schmuck oder lange Haare können sich in den beweglichen Teilen verfangen.

Restrisiken

Das Elektrowerkzeug ist nach dem Stand der Technik und den anerkannten sicherheitstechnischen Regeln gebaut. Dennoch können beim Arbeiten einzelne Restrisiken auftreten.

- Verletzungsgefahr für Finger und Hände durch das laufende Sägeband bei unsachgemäßer Führung des Werkstückes. Verletzungen durch das weschleudernde Werkstück bei unsachgemäßer Halterung oder Führung, wie Arbeiten ohne Anschlag.
- Gefährdung der Gesundheit durch Holzstäube oder Holzspäne. Unbedingt persönliche Schutzausrüstungen wie Augenschutz tragen.
- Verletzungen durch defektes Sägeband. Das Sägeband regelmäßig auf Unversehrtheit überprüfen.
- Verletzungsgefahr für Finger und Hände beim Sägebandwechsel. Geeignete Arbeitshandschuhe tragen.
- Verletzungsgefahr beim Einschalten der Maschine durch das anlaufende Sägeband.
- Gefährdung durch Strom, bei Verwendung nicht ordnungsgemäßer Elektro-Anschlussleitungen.

- Gefährdung der Gesundheit durch das laufende Sägeband bei langem Kopfhaar und loser Kleidung. Persönliche Schutzausrüstung wie Haarnetz und enganliegende Arbeitskleidung tragen.
- Des Weiteren können trotz aller getroffenen Vorkehrungen nicht offensichtliche Restrisiken bestehen.
- Restrisiken können minimiert werden, wenn die „Allgemeinen Sicherheitshinweise“ und die „Bestimmungsgemäße Verwendung“, sowie die Bedienungsanweisung insgesamt beachtet werden.

6. Technische Daten

Wechselstrommotor	220 - 240 V ~ / 50 Hz
Leistung	1200 W
Schutzklasse	II
Sägeband	1141 x 13 x 0,65
Sägebandgeschwindigkeit	0,7 - 2,4 m/s
Schnittbreite 90°	127 x 127 mm
Schnittbreite 45°	127 x 41,5 mm
Schwenkbereich	0° - 45°
Gewicht	13,6 kg

Technische Änderungen vorbehalten!

Geräusch & Vibration

⚠ Warnung: Lärm kann gravierende Auswirkungen auf Ihre Gesundheit haben. Übersteigt der Maschinenlärm 85 dB (A), tragen Sie bitte einen geeigneten Gehörschutz.

Die Geräusch- und Vibrationswerte wurden entsprechend EN 60745 ermittelt.

Geräuschkennwerte:

Schalldruckpegel L_{pA}	91,7 dB(A)
Unsicherheit K_{pA}	3 dB
Schalleistungspegel L_{WA}	102,7 dB(A)
Unsicherheit K_{WA}	3 dB

Vibrationskennwerte:

Vibration A_{hv} (Griff vorne)	= 2,094 m/s ²
Vibration A_{hv} (Griff hinten)	= 3,253 m/s ²
Messunsicherheit K_{pA}	= 1,5 m/s ²

- Der angegebene Schwingungsemissionswert ist nach einem genormten Prüfverfahren gemessen worden und kann zum Vergleich eines Elektrowerkzeugs mit einem anderen verwendet werden.
- Der angegebene Schwingungsemissionswert kann auch zu einer ersten Beurteilung der Belastung verwendet werden.

Warnung:

- Der Schwingungsemissionswert kann sich während der tatsächlichen Benutzung des Elektrowerkzeugs von dem Angabewert unterscheiden, abhängig von der Art und Weise, in der das Elektrowerkzeug verwendet wird;
- Versuchen Sie, die Belastung durch Vibrationen so gering wie möglich zu halten. Beispielhafte Maßnahmen zur Verringerung der Vibrationsbelastung sind das Tragen von Handschuhen beim Gebrauch des Werkzeugs und die Begrenzung der Arbeitszeit. Dabei sind alle Anteile des Betriebszyklus zu berücksichtigen (beispielsweise Zeiten, in denen das Elektrowerkzeug abgeschaltet ist, und solche, in denen es zwar eingeschaltet ist, aber ohne Belastung läuft).

7. Auspacken

- Öffnen Sie die Verpackung und nehmen Sie das Gerät vorsichtig heraus.
- Entfernen Sie das Verpackungsmaterial sowie Verpackungs- / und Transportsicherungen (falls vorhanden).
- Überprüfen Sie, ob der Lieferumfang vollständig ist.
- Kontrollieren Sie das Gerät und die Zubehörteile auf Transportschäden. Bei Beanstandungen muss sofort der Zubringer verständigt werden. Spätere Reklamationen werden nicht anerkannt.
- Bewahren Sie die Verpackung nach Möglichkeit bis zum Ablauf der Garantiezeit auf.
- Machen Sie sich vor dem Einsatz anhand der Bedienungsanleitung mit dem Produkt vertraut.
- Verwenden Sie bei Zubehör sowie Verschleiß- und Ersatzteilen nur Originalteile. Ersatzteile erhalten Sie bei Ihrem Fachhändler.
- Geben Sie bei Bestellungen unsere Artikelnummern sowie Typ und Baujahr des Produkts an.

⚠ WARNUNG!

Gerät und Verpackungsmaterialien sind kein Kinderspielzeug! Kinder dürfen nicht mit Kunststoffbeuteln, Folien und Kleinteilen spielen! Es besteht Verschluckungs- und Erstickungsgefahr!

8. Montage

8.1 Auflagearm (19) auf dem Sägetisch (21) montieren, (Abb. 3)

1. Drehen Sie die Grundplatte Auflagearm (22) so, bis die Bohrung der Grundplatte Auflagearm mit der Bohrung im Sägetisch übereinstimmt.
2. Stecken Sie die Innensechskantschraube von oben durch die übereinstimmenden Bohrungen in den Sägetisch (21).
3. Kippen Sie den Sägetisch (21) auf die Seite und befestigen Sie die mitgelieferte Mutter auf die Innensechskantschraube.
4. Fixieren Sie die Mutter mit einem Maulschlüssel (nicht im Lieferumfang enthalten).

8.2 Maschine auf dem Auflagearm (19) montieren, (Abb. 15)

1. Positionieren Sie die Bohrungen der Metallbandsäge (12) fluchtend mit den Bohrungen im Auflagearm (20).
2. Schrauben Sie anschließend die mitgelieferten Innensechskantschrauben durch den Auflagearm in die Metallbandsäge.
3. Ziehen Sie nun die Innensechskantschrauben an.

8.3 Sägeband montieren, (Abb. 7-11)

1. Lösen Sie die Kreuzschlitzschrauben (a) vom Sägebandschutz (links/rechts) (9).
2. Entfernen Sie den Sägebandschutz (9) durch Schieben nach links bzw. rechts.
3. Positionieren Sie das Sägeband (11) so, dass die Zähne sich auf dem Boden befinden und in Richtung des Werkstückanschlags (10) geneigt sind, wie in Abbildung 9 gezeigt.
4. Schieben Sie das Sägeband (11) in die Führungsrollen (18), wie in Abbildung 10 gezeigt.
5. Halten Sie das Sägeband (11) in den Führungsrollen (18) fest und legen Sie es um beide Antriebseinheiten (16) herum.
6. Spannen Sie das Sägeband (11) mit dem Spannhelb für Sägeband (13).
7. Schieben Sie den Sägebandschutz (links/rechts) (9) wieder auf die Metallbandsäge und schrauben Sie diesen wieder fest.
8. Achtung! Die Metallbandsäge darf nicht ohne Sägebandschutz betrieben werden!
9. Schalten Sie die Metallbandsäge ein paar Mal ein und aus, um sicherzustellen, dass das Sägeband richtig sitzt.

△ VORSICHT:

Halten Sie Ihren Körper während dieser Prüfung vom Sägebandbereich fern.

9. Vor Inbetriebnahme

△ ACHTUNG!

Vor der Inbetriebnahme das Gerät unbedingt komplett montieren!

Prüfen Sie alle Schrauben und Verbindungen auf festen Sitz. Prüfen Sie das Sägeband auf einwandfreien Zustand.

Entfernen Sie alle Werkzeuge von den Klemmbanken und dem Sägetisch.

- Das Sägeband muss frei laufen können.
- Bei bereits bearbeitetem Holz auf Fremdkörper wie z.B. Nägel oder Schrauben usw. achten.
- Bevor Sie den Ein-/Ausschalter (5) betätigen, vergewissern Sie sich, ob das Sägeband richtig montiert ist und bewegliche Teile leichtgängig sind.
- Überzeugen Sie sich vor dem Anschließen der Maschine, dass die Daten auf dem Typenschild mit den Netzdaten übereinstimmen.

9.1 Maschine einschalten, (Abb. 4)

VORSICHT:

Vergewissern Sie sich vor dem Anschließen der Maschine an das Stromnetz stets, dass der Ein-/Ausschalter (5) ordnungsgemäß funktioniert.

1. Zum Einschalten der Maschine drücken Sie den Ein-/Ausschalter (5) und den Entriegelungsschalter (6) gleichzeitig.
2. Lassen Sie zum Ausschalten den Ein-/Ausschalter (5) los.
3. **Achtung:** Das Sägeband läuft nach, nachdem das Gerät ausgeschaltet wurde.

9.2 Handgriff, (Abb. 5)

△ Bitte trennen Sie aus Sicherheitsgründen das Stromkabel vom Netz.

Der Handgriff (1) bietet Ihnen während der Benutzung einen sicheren Halt.

1. Stellen Sie den Handgriff (1) in eine beliebige, angenehme und sichere Arbeitsposition.

9.3 Einschalten der LED-Lampe, (Abb.1)

1. Zum Einschalten der LED (3.1) stellen Sie den Ein-/Ausschalter LED (3) auf „I (EIN)“. Zum Ausschalten stellen Sie den Schalter auf „O (AUS)“.

2. **HINWEIS:** Wischen Sie Schmutz auf der LED (3.1) mit einem trockenen Tuch ab. Achten Sie sorgfältig darauf, dass Sie die LED (3.1) nicht verkratzen, weil sich sonst die Lichtstärke verringert.
3. Verwenden Sie keinen Verdünnler oder Benzin zum Reinigen der LED (3.1). Solche Lösungsmittel können die LED beschädigen.
4. Schalten Sie die LED (3.1) nach der Arbeit stets aus.

9.4 Drehzahl-Stellrad, (Abb. 4)

⚠ VORSICHT:

Verändern Sie nie die Geschwindigkeit bei laufendem Gerät.

1. Die Maschinendrehzahl kann durch Drehen des Drehzahl-Stellrads (4) zwischen 0,7 m/s und 2,2 m/s eingestellt werden.
2. Durch Drehen des Drehzahl-Stellrads (4) in Richtung der Nummer 6 wird die Drehzahl erhöht, während sie durch Drehen in Richtung 1 verringert wird.

⚠ VORSICHT:

Das Drehzahl-Stellrad (4) lässt sich nur bis 6 und zurück auf 1 drehen. Wird es gewaltsam über 6 oder 1 hinaus gedreht, lässt sich die Drehzahl möglicherweise nicht mehr einstellen.

3. Wählen Sie die geeignete Drehzahl für das zu schneidende Werkstück.

9.5 Einstellen des Werkstückanschlags (10), (Abb. 6)

⚠ Bitte trennen Sie, aus Sicherheitsgründen das Stromkabel vom Netz.

Bei Verwendung der Metallbandsäge muss der Werkstückanschlag (10) in der untersten Stellung fixiert sein.

1. Sollte der Werkstückanschlag (10) am Ende eines Schnitts gegen ein Hindernis, wie z.B. eine Wand oder dergleichen stoßen, lösen Sie die Schraube (siehe Abb. 6) und schieben Sie den Werkstückanschlag (10) nach oben. Sichern Sie den Werkstückanschlag (10) nach dem Verschieben, indem Sie die Schraube wieder fixieren.
2. **Achtung:** Stellen Sie beim Verstellen des Werkstückanschlags (10) sicher, dass die Metallbandsäge ausgeschaltet ist!

10. Bedienung

10.1 Tipps für besseres Sägen, (Abb. 14)

Die folgenden Empfehlungen sollten als Richtlinie genutzt werden (siehe in Abbildung 14 die Tabelle „Empfohlene Sägepositionen“).

- Verdrehen Sie das Sägeband niemals während des Schneidevorgangs.
- Verwenden Sie für die Metallbandsäge keine flüssigen Kühlmittel. Die Verwendung von flüssigen Kühlmitteln verursacht Ablagerungen auf den Gummibändern (17) und reduziert die Schnittleistung.
- Wenn während des Schneidevorgangs starke Vibrationen auftreten, ist sicherzustellen, dass das zu sägende Werkstück sicher festgeklemmt ist. Wenn die Vibrationen anhalten, tauschen Sie das Sägeband aus (siehe Kapitel 13 „Reinigung und Wartung“).

10.2 Sägevorgang ohne Säge Tisch, (Abb. 13)

⚠ Warnung

Justieren oder legen Sie Werkstücke nur bei Stillstand der Metallbandsäge nach.

1. Befestigen Sie die zu sägenden Werkstücke sicher in einem Schraubstock oder in einer anderen Spannvorrichtung, d.h. direkt zwischen den beiden Klemmbacken und ohne Zwischenlegen anderer Gegenstände.
2. Bringen Sie den Werkstückanschlag (10) in Kontakt mit dem Werkstück und halten Sie dabei das Sägeband vom Werkstück weg.
3. Schalten Sie anschließend die Metallbandsäge ein. Drücken Sie hierzu den Ein-/Ausschalter (5) und den Entriegelungsschalter (6) gleichzeitig.
4. Wenn die Metallbandsäge die gewünschte Drehzahl erreicht, kippen Sie den Hauptkörper der Maschine langsam und vorsichtig so, dass das Sägeband (11) in Kontakt mit dem Werkstück kommt. Wenden Sie keinen zusätzlichen Druck auf. Vermeiden Sie sorgfältig, dass das Sägeband (11) plötzlich und stark in Kontakt mit der Oberfläche des Werkstücks kommt. Dies führt zu schweren Schäden am Sägeband. Um eine maximale Lebensdauer des Sägebands zu erreichen, ist sicherzustellen, dass zu Beginn des Sägevorgangs kein plötzlicher Stoß auftritt.
5. Es können gerade Schnitte dadurch erreicht werden, wenn das Sägeband mit der Seitenfläche des Motorgehäuses fluchtet. Achten Sie hierbei auf Ihren Blickwinkel.

Ein Verdrehen oder Schrägstellen des Sägebandes bewirkt, dass der Schnitt neben der Schnittlinie erfolgt und sich die Lebensdauer des Sägebandes verringert. **HINWEIS:** Wenn die Bandsäge während des Sägens blockiert oder im Werkstück steckenbleibt, lassen Sie den Ein-/Ausschalter (5) sofort los, um Schäden am Sägeband und Motor zu vermeiden.

6. Das Eigengewicht der Metallbandsäge bietet den effizientesten Schnittdruck. Wird der Druck durch den Bediener erhöht, wird das Sägeband (11) langsamer und die Lebensdauer des Bandes reduziert sich.
7. Endstücke, die so schwer sind, dass sie beim Herunterfallen Verletzungen verursachen, sollten abgestützt werden. Sicherheitsschuhe werden dringend empfohlen. **Achtung:** Endstücke können heiß und scharf sein.
8. Halten Sie beim Sägen die Metallbandsäge mit beiden Händen fest.
9. Vermeiden Sie, dass die Metallbandsäge nach dem Schneiden gegen das eingespannte oder abgestützte Werkstück fällt.

10.3 Werkstück spannen, (Abb. 16-18)

1. Öffnen Sie zunächst den Werkstückklemmhebel (25) gegen den Uhrzeigersinn.
2. Ziehen Sie die bewegliche Klemmbacke (24) nach hinten.
3. Legen Sie das Werkstück an der vorderen feststehenden Klemmbacke (23) an.
4. Schieben Sie die bewegliche Klemmbacke (24) an das Werkstück heran.
5. Spannen Sie das Werkstück mit dem Werkstückklemmhebel (25) gegen den Uhrzeigersinn.

10.4 Gehrungsschnitt 0°- 45°, (Abb. 19)

Mit der Metallbandsäge können Gehrungsschnitte von 0°-45° zur Arbeitsfläche ausgeführt werden.

- Öffnen Sie hierzu den Feststellgriff (Gradskala) (26).
- Stellen Sie die Grundplatte Auflagearm (22) auf den gewünschten Winkel ein.
- Ziehen Sie den Feststellgriff (Gradskala) (26) wieder an.

10.5 Sägevorgang mit Sägetisch, (Abb. 20 + 21)

⚠ Achtung

Halten Sie das Netzkabel beim Sägevorgang vom Sägebereich fern.

⚠ **Verletzungsgefahr!** Halten Sie Ihre Hände vom Sägebereich fern.

Mit der Metallbandsäge können Sie Gehrungsschnitte nach links von 0°- 45° zur Arbeitsfläche ausführen.

1. Stellen Sie den gewünschten Winkel wie unter Punkt „10.4 Gehrungsschnitt 0°- 45°“ beschrieben ein.
2. Spannen Sie Ihr Werkstück wie unter Punkt „10.3 Werkstück spannen“ beschrieben ein.
3. Schalten Sie die Metallbandsäge ein. Drücken Sie hierzu den Ein-/Ausschalter (5) und den Entriegelungsschalter (6) gleichzeitig.
4. Wenn die Metallbandsäge die gewünschte Drehzahl erreicht, ziehen Sie den Sicherungsbolzen (27) (siehe Abb. 3) und kippen Sie den Hauptkörper der Metallbandsäge langsam und vorsichtig nach unten, sodass das Sägeband in Kontakt mit dem Werkstück kommt. Wenden Sie keinen zusätzlichen Druck auf. Vermeiden Sie sorgfältig, dass das Sägeband plötzlich und stark in Kontakt mit der Oberfläche des Werkstücks kommt. Dies führt zu schweren Schäden am Sägeband. Um eine maximale Lebensdauer des Sägebands zu erreichen, ist sicherzustellen, dass zu Beginn des Sägevorgangs kein plötzlicher Stoß auftritt. **HINWEIS:** Wenn die Bandsäge während des Sägens blockiert oder im Werkstückmaterial steckenbleibt, lassen Sie den Ein-/Ausschalter (5) sofort los, um Schäden am Sägeband und Motor zu vermeiden.
5. Das Eigengewicht der Metallbandsäge bietet den effizientesten Schnittdruck. Wird der Druck durch den Bediener erhöht, wird das Sägeband langsamer und die Lebensdauer des Bandes reduziert sich.
6. Nach dem Sägevorgang schwenken Sie die Metallbandsäge wieder in die Ausgangsstellung. Vergewissern Sie sich, dass die Metallbandsäge nicht wieder nach unten kippt.

⚠ Achtung

Warten Sie, bis das Sägeband komplett zum Stillstand gekommen ist, bevor Sie das Werkstück entfernen.

11. Arbeitshinweise

Folgende Empfehlungen sind Beispiele für den sicheren Gebrauch von Metallbandsägen.

Die folgenden sicheren Arbeitsweisen werden als Beitrag zur Sicherheit angesehen, können aber nicht für jeden Einsatz angemessen, vollständig oder umfassend anwendbar sein.

Sie können nicht alle möglichen, gefährlichen Zustände behandeln und müssen sorgfältig interpretiert werden.

- Wenn die Maschine außer Betrieb ist, z. B. bei Arbeitsende, entspannen Sie das Sägeband. Bringen Sie einen entsprechenden Hinweis zum Spannen des Sägebandes für den nächsten Benutzer an der Maschine an.
- Bewahren Sie nicht benutzte Sägebänder zusammengelegt und sicher an einem trockenen Platz auf. Überprüfen Sie diese vor der Benutzung auf Fehler (z. B. Zähne und Risse). Verwenden Sie keine fehlerhaften Sägebänder!
- Die korrekte Bandspannung trägt wesentlich zu einem geraden Schnitt des Sägeblattes bei. Überprüfen und korrigieren Sie die Spannkraft gegebenenfalls nach dem Einsägen.
- Tragen Sie beim Hantieren mit Sägebändern geeignete Schutzhandschuhe.
- Montieren Sie vor Arbeitsbeginn sämtliche Schutz- und Sicherheitseinrichtungen an die Maschine.
- Reinigen Sie niemals das Sägeband oder die Sägebandführungsrollen mit einer handgehaltenen Bürste oder Schaber bei laufendem Sägeband. Verharzte Sägebänder gefährden die Arbeitssicherheit und müssen regelmäßig gereinigt werden.
- Tragen Sie zu Ihrem persönlichen Schutz beim Arbeiten eine Schutzbrille und einen Gehörschutz. Tragen Sie bei langem Kopfhaar ein Haarnetz. Rollen Sie lose Ärmel bis über die Ellbogen auf.
- Sorgen Sie im Arbeits- und Umgebungsbereich der Maschine für ausreichende Lichtverhältnisse.
- Sichern Sie beim Schneiden von Rundhölzern das Werkstück gegen Verdrehen.

12. Elektrischer Anschluss

Der installierte Elektromotor ist betriebsfertig abgeschlossen. Der Anschluss entspricht den einschlägigen VDE- und DIN-Bestimmungen.

Der kundenseitige Netzanschluss sowie die verwendete Verlängerungsleitung müssen diesen Vorschriften entsprechen.

Schadhafte Elektro-Anschlussleitung

An elektrischen Anschlussleitungen entstehen oft Isolationsschäden.

Ursachen hierfür können sein:

- Druckstellen, wenn Anschlussleitungen durch Fenster oder Türspalten geführt werden.

- Knickstellen durch unsachgemäße Befestigung oder Führung der Anschlussleitung.
- Schnittstellen durch Überfahren der Anschlussleitung.
- Isolationsschäden durch Herausreißen aus der Wandsteckdose.
- Risse durch Alterung der Isolation.

Solch schadhafte Elektro-Anschlussleitungen dürfen nicht verwendet werden und sind aufgrund der Isolationsschäden lebensgefährlich.

Elektrische Anschlussleitungen regelmäßig auf Schäden überprüfen. Achten Sie darauf, dass beim Überprüfen die Anschlussleitung nicht am Stromnetz hängt. Elektrische Anschlussleitungen müssen den einschlägigen VDE- und DIN-Bestimmungen entsprechen. Verwenden Sie nur Anschlussleitungen mit Kennzeichnung H05VV-F.

Ein Aufdruck der Typenbezeichnung auf dem Anschlusskabel ist Vorschrift.

Wechselstrommotor

- Die Netzspannung muss 220-240 V~ betragen.
- Verlängerungsleitungen bis 25 m Länge müssen einen Querschnitt von 1,5 Quadratmillimeter aufweisen.

Anschlüsse und Reparaturen der elektrischen Ausrüstung dürfen nur von einer Elektro-Fachkraft durchgeführt werden.

Bei Rückfragen bitte folgende Daten angeben:

- Stromart des Motors
- Daten des Maschinen-Typenschildes
- Daten des Motor-Typschildes

13. Reinigung und Wartung

Achtung!

Ziehen Sie vor allen Wartungsarbeiten den Netzstecker.

Reinigung

- Halten Sie Schutzvorrichtungen, Luftschlitze und Motorenhäuser so staub- und schmutzfrei wie möglich. Reiben Sie das Gerät mit einem sauberen Tuch ab oder blasen Sie es mit Druckluft bei niedrigem Druck aus. Wir empfehlen, dass Sie das Gerät direkt nach jeder Benutzung reinigen.

- Reinigen Sie das Gerät regelmäßig mit einem feuchten Tuch und etwas Schmierseife. Verwenden Sie keine Reinigungs- oder Lösungsmittel; diese könnten die Kunststoffteile des Gerätes angreifen. Achten Sie darauf, dass kein Wasser in das Geräteinnere gelangen kann. Das Eindringen von Wasser in ein Elektrogerät erhöht das Risiko eines elektrischen Schlages.

Allgemeine Wartungsmaßnahmen

Wischen Sie von Zeit zu Zeit mit einem Tuch Späne und Staub von der Maschine ab.

Ölen Sie nicht den Motor.

Benutzen Sie zur Reinigung des Kunststoffes keine ätzenden Reinigungsmittel.

Wartung

Bürsteninspektion (Abb. 22)

Prüfen Sie die Kohlebürsten bei einer neuen Maschine nach den ersten 50 Betriebsstunden, oder wenn neue Bürsten montiert wurden. Prüfen Sie sie nach der ersten Prüfung alle 10 Betriebsstunden.

Wenn der Kohlenstoff auf 6 mm Länge abgenutzt ist, die Feder oder der Nebenschlussdraht verbrannt oder beschädigt sind, müssen Sie beide Bürsten ersetzen. Wenn die Bürsten nach dem Ausbau für einsatzfähig befunden werden, können Sie sie wieder einbauen.

1. Zur Wartung der Kohlebürsten öffnen Sie die beiden Verriegelungen (wie in Abbildung 22 dargestellt) entgegen dem Uhrzeigersinn.
2. Entnehmen Sie anschließend die Kohlebürsten.
3. Setzen Sie die Kohlebürsten in umgedrehter Reihenfolge wieder ein.

Austauschen des Sägebandes (Abb. 7-11)

Achtung!

Ziehen Sie vor allen Wartungsarbeiten den Netzstecker.

1. Drehen Sie den Spannhebel für das Sägeband (13) bis zum Anschlag im Uhrzeigersinn, um die Spannung des Sägebandes zu lösen (siehe Abbildung 7).
2. Drehen Sie die Metallbandsäge um und legen Sie sie auf eine Werkbank oder einen Tisch.
3. Lösen Sie die Kreuzschlitzschrauben (a) und entfernen Sie den Sägebandschutz (links/rechts) (9) durch Schieben nach links bzw. rechts.

4. Beginnen Sie mit dem Entfernen des Sägebandes am oberen Teil des Sägebandschutzes (14) und fahren Sie um die Antriebseinheit des Sägebandes (16) herum fort. Beim Entfernen des Sägebandes kann sich die Spannung lösen und das Sägeband abspringen. **SÄGEBÄNDER SIND SCHARF. TRAGEN SIE BEIM UMGANG DAMIT SCHUTZHANDSCHUHE.**

5. Überprüfen Sie die Führungsrollen (18) und entfernen Sie alle großen Späne, die sich darin befinden können. Feststeckende Späne können das Drehen der Führungsrollen (18) verhindern und zu Flachstellen daran führen.
6. An den Riemenscheiben (13) befinden sich Gummibänder (17). Die Gummibänder sollten beim Sägebandwechsel auf Lockerheit oder Beschädigung überprüft werden. Wischen Sie Späne von den Gummibändern (17) ab.
7. Positionieren Sie das Sägeband (11) so, dass die Zähne sich auf dem Boden befinden und in Richtung des Werkstückanschlags (10) geneigt sind, wie in Abbildung 9 gezeigt.
8. Schieben Sie das Sägeband (11) in die Führungsrollen (18), wie in Abbildung 10 gezeigt.
9. Halten Sie das Sägeband (11) in den Führungsrollen (18) fest und legen Sie es um beide Antriebseinheiten (16) herum.
10. Spannen Sie das Sägeband (11) mit dem Spannhebel für Sägeband (13).
11. Schieben Sie den Sägebandschutz (links/rechts) (9) wieder auf die Metallbandsäge und schrauben Sie diesen wieder fest.
12. Achtung! Die Metallbandsäge darf nicht ohne Sägebandschutz betrieben werden!
13. Schalten Sie die Metallbandsäge ein paar Mal ein und aus, um sicherzustellen, dass das Sägeband richtig sitzt.

⚠ VORSICHT:

Halten Sie Ihren Körper während dieser Prüfung vom Sägebandbereich fern.

Service-Informationen

Es ist zu beachten, dass bei diesem Produkt folgende Teile einem gebrauchsgemäßen oder natürlichen Verschleiß unterliegen bzw. folgende Teile als Verbrauchsmaterialien benötigt werden.

Verschleißteile*: Kohlebürsten, Sägeband

* nicht zwingend im Lieferumfang enthalten!

Ersatzteile und Zubehör erhalten Sie in unserem Service-Center. Scannen Sie hierzu den QR-Code auf der Titelseite.

14. Lagerung

Lagern Sie das Gerät und dessen Zubehör an einem dunklen, trockenen und frostfreiem sowie für Kinder unzugänglichem Ort. Die optimale Lagertemperatur liegt zwischen 5 und 30°C.

Bewahren Sie das Elektrowerkzeug in der Originalverpackung auf.

Decken Sie das Elektrowerkzeug ab, um es vor Staub oder Feuchtigkeit zu schützen.

Bewahren Sie die Bedienungsanleitung bei dem Elektrowerkzeug auf.

15. Transport

Transportieren Sie die Metallbandsäge, indem Sie diese mit beiden Händen an den Handgriffen (1) und (8) halten.

Tragen Sie die Maschine bei montierter Metallbandsäge auf dem Säge Tisch am Säge Tisch (21).

16. Entsorgung und Wiederverwertung



Das Gerät befindet sich in einer Verpackung, um Transportschäden zu verhindern. Diese Verpackung ist Rohstoff und ist somit wiederverwendbar oder kann dem Rohstoffkreislauf zurückgeführt werden.



Das Gerät und dessen Zubehör bestehen aus verschiedenen Materialien, wie z.B. Metall und Kunststoff. Führen Sie defekte Bauteile der Sondermüllentsorgung zu. Fragen Sie im Fachgeschäft oder in der Gemeindeverwaltung nach!

Altgeräte dürfen nicht in den Hausmüll!



Dieses Symbol weist darauf hin, dass dieses Produkt gemäß Richtlinie über Elektro- und Elektronik-Altgeräte (2012/19/EU) und nationalen Gesetzen nicht über den Hausmüll entsorgt werden darf. Dieses Produkt muss bei einer

dafür vorgesehenen Sammelstelle abgegeben werden. Dies kann z. B. durch Rückgabe beim Kauf eines ähnlichen Produkts oder durch Abgabe bei einer autorisierten Sammelstelle für die Wiederaufbereitung von Elektro- und Elektronik-Altgeräten geschehen.

Der unsachgemäße Umgang mit Altgeräten kann aufgrund potentiell gefährlicher Stoffe, die häufig in Elektro- und Elektronik-Altgeräten enthalten sind, negative Auswirkungen auf die Umwelt und die menschliche Gesundheit haben. Durch die sachgemäße Entsorgung dieses Produkts tragen Sie außerdem zu einer effektiven Nutzung natürlicher Ressourcen bei. Informationen zu Sammelstellen für Altgeräte erhalten Sie bei Ihrer Stadtverwaltung, dem öffentlich-rechtlichen Entsorgungsträger, einer autorisierten Stelle für die Entsorgung von Elektro- und Elektronik-Altgeräten oder Ihrer Müllabfuhr.

17. Störungsabhilfe

Störung	Mögliche Ursache	Abhilfe
Motor funktioniert nicht	Motor, Kabel oder Stecker defekt, Sicherungen durchgebrannt.	Lassen Sie die Maschine vom Fachmann überprüfen. Reparieren Sie den Motor niemals selbst. Gefahr! Kontrollieren Sie die Sicherungen und wechseln Sie diese evtl. aus.
Der Motor geht langsam an und erreicht die Betriebsgeschwindigkeit nicht.	Spannung zu niedrig, Wicklungen beschädigt, Kondensator durchgebrannt.	Lassen Sie die Spannung durch ein Elektrizitätswerk kontrollieren. Lassen Sie den Motor durch einen Fachmann kontrollieren. Lassen Sie den Kondensator durch einen Fachmann auswechseln.
Motor macht zu viel Lärm	Wicklungen beschädigt, Motor defekt	Lassen Sie den Motor durch einen Fachmann kontrollieren.
Motor erreicht volle Leistung nicht.	Stromkreise in Netzanlage überlastet (Lampen, andere Motoren, etc.)	Verwenden Sie keine andere Geräte oder Motoren auf demselben Stromkreis.
Motor überhitzt sich leicht.	Überlastung des Motors, ungenügende Kühlung des Motors	Verhindern Sie eine Überlastung des Motors beim Schneiden. Entfernen Sie Staub vom Motor, damit eine optimale Kühlung des Motors gewährleistet ist.
Sägeschnitt ist rau oder gewellt.	Sägeband stumpf, Zahnform nicht geeignet für die Materialdicke	Schärfen Sie das Sägeband nach bzw. setzen Sie ein geeignetes Sägeband ein.
Werkstück reißt aus bzw. splittert.	Schnittdruck zu hoch bzw. Sägeband für Einsatz nicht geeignet.	Setzen Sie ein geeignetes Sägeband ein.
Brandflecken am Holz beim Arbeiten.	Sägeband stumpf. Falsche Drehzahl.	Tauschen Sie das Sägeband aus. Wählen Sie die geeignete Drehzahl für das zu schneidende Werkstück.
Sägeband klemmt beim Arbeiten.	Sägeband stumpf. Sägeband verharzt.	Tauschen Sie das Sägeband aus. Reinigen Sie das Sägeband.

Garantiebedingungen

Revisionsdatum 05.10.2021

Sehr geehrte Kundin, sehr geehrter Kunde,

unsere Produkte unterliegen einer strengen Qualitätskontrolle. Sollte ein Gerät dennoch nicht einwandfrei funktionieren, bedauern wir dies sehr und bitten Sie, sich an unseren Servicedienst unter der unten angegebenen Adresse zu wenden. Gerne stehen wir Ihnen auch telefonisch über die Service-Nummer zur Verfügung. Die nachfolgenden Hinweise sollen Ihnen für eine problemlose Bearbeitung und Regulierung im Schadensfall dienen.

Für die Geltendmachung von Garantieansprüchen - innerhalb Deutschland - gilt folgendes:

1. **Diese Garantiebedingungen** regeln unsere zusätzlichen Hersteller-Garantieleistungen für Käufer (private Endverbraucher) von Neugeräten. Die gesetzlichen Gewährleistungsansprüche werden von dieser Garantie nicht berührt. Für diese ist der Händler zuständig, bei dem Sie das Produkt erworben haben.
2. **Die Garantieleistung** erstreckt sich ausschließlich auf Mängel an einem von Ihnen erworbenen neuen Gerät, die auf einem Material- oder Herstellungsfehler beruhen und ist - nach unserer Wahl - auf die unentgeltliche Reparatur solcher Mängel oder den Austausch des Gerätes beschränkt (ggf. auch Austausch mit einem Nachfolgemodell). Ersetzte Geräte oder Teile gehen in unser Eigentum über. Bitte beachten Sie, dass unsere Geräte bestimmungsgemäß nicht für den gewerblichen, handwerklichen oder beruflichen Einsatz konstruiert wurden. Ein Garantiefall kommt daher nicht zustande, wenn das Gerät innerhalb der Garantiezeit in Gewerbe-, Handwerks- oder Industriebetrieben verwendet wurde oder einer gleichzusetzenden Beanspruchung ausgesetzt war.
3. **Von unseren Garantieleistungen ausgenommen sind:**
 - Schäden am Gerät, die durch Nichtbeachtung der Montageanleitung, nicht fachgerechte Installation, Nichtbeachtung der Bedienungsanleitung (z.B. Anschluss an eine falsche Netzspannung oder Stromart) bzw. der Wartungs- und Sicherheitsbestimmungen oder durch Einsatz des Gerätes unter ungeeigneten Umweltbedingungen sowie durch mangelnde Pflege und Wartung entstanden sind.
 - Schäden am Gerät, die durch missbräuchliche oder unsachgemäße Anwendungen (wie z.B. Überlastung des Gerätes oder Verwendung von nicht zugelassenen Werkzeugen bzw. Zubehör), Eindringen von Fremdkörpern in das Gerät (wie z.B. Sand, Steine oder Staub), Transportschäden, Gewaltanwendung oder Fremdeinwirkungen (wie z. B. Schäden durch Herunterfallen) entstanden sind.
 - Schäden am Gerät oder an Teilen des Gerätes, die auf einen bestimmungsgemäßen, üblichen (betriebsbedingten) oder sonstigen natürlichen Verschleiß zurückzuführen sind sowie Schäden und/oder Abnutzung von Verschleißteilen.
 - Mängel am Gerät, die durch Verwendung von Zubehör-, Ergänzungs- oder Ersatzteilen verursacht wurden, die keine Originalteile sind oder nicht bestimmungsgemäß verwendet werden.
 - Geräte, an denen Veränderungen oder Modifikationen vorgenommen wurden.
 - Geringfügige Abweichungen von der Soll-Beschaffenheit, die für Wert und Gebrauchstauglichkeit des Gerätes unerheblich sind.
 - Geräte an denen eigenmächtig Reparaturen oder Reparaturen, insbesondere durch einen nicht autorisierten Dritten, vorgenommen wurden.
 - Wenn die Kennzeichnung am Gerät bzw. die Identifikationsinformationen des Produktes (Maschinenaufkleber) fehlen oder unlesbar sind.
 - Geräte die eine starke Verschmutzung aufweisen und daher vom Servicepersonal abgelehnt werden.

Schadensersatzansprüche sowie Folgeschäden sind von dieser Garantieleistung generell ausgeschlossen.
4. **Die Garantiezeit** beträgt regulär **24 Monate*** (12 Monate bei Batterien / Akkus) und beginnt mit dem Kaufdatum des Gerätes. Maßgeblich ist das Datum auf dem Original-Kaufbeleg. Garantieansprüche müssen jeweils nach Kenntniserlangung unverzüglich erhoben werden. Die Geltendmachung von Garantieansprüchen nach Ablauf der Garantiezeit ist ausgeschlossen. Die Reparatur oder der Austausch des Gerätes führt weder zu einer Verlängerung der Garantiezeit noch wird eine neue Garantiezeit durch diese Leistung für das Gerät oder für etwaige eingebaute Ersatzteile in Gang gesetzt. Dies gilt auch bei Einsatz eines Vor-Ort-Services. Das betroffene Gerät ist in gesäubertem Zustand zusammen mit einer Kopie des Kaufbelegs, - hierin enthalten die Angaben zum Kaufdatum und der Produktbezeichnung - der Kundendienststelle vorzulegen bzw. einzusenden. Wird ein Gerät unvollständig, ohne den kompletten Lieferumfang eingeschendet, wird das fehlende Zubehör wertmäßig in Anrechnung / Abzug gebracht, falls das Gerät ausgetauscht wird oder eine Rückerstattung erfolgt. Teilweise oder komplett zerlegte Geräte können nicht als Garantiefall akzeptiert werden. Bei nicht berechtigter Reklamation bzw. außerhalb der Garantiezeit trägt der Käufer generell die Transportkosten und das Transportrisiko. **Einen Garantiefall melden Sie bitte vorab bei der Servicestelle (s.u.) an.** In der Regel wird vereinbart, dass das defekte Gerät mit einer kurzen Beschreibung der Störung per Abhol-Service (nur in Deutschland) oder - im Reparaturfall außerhalb des Garantiezeitraums - ausreichend frankiert, unter Beachtung der entsprechenden Verpackungs- und Versandrichtlinien, an die unten angegebene Serviceadresse eingeschendet wird. **Beachten Sie bitte, dass Ihr Gerät (modellabhängig) bei Rücklieferung, aus Sicherheitsgründen - frei von allen Betriebsstoffen ist.** Das an unser Service-Center eingeschickte Produkt, muss so verpackt sein, dass Beschädigungen am Reklamationsgerät auf dem Transportweg vermieden werden. Nach erfolgter Reparatur / Austausch senden wir das Gerät frei an Sie zurück. Können Produkte nicht repariert oder ausgetauscht werden, kann nach unserem eigenen freien Ermessen ein Geldbetrag bis zur Höhe des Kaufpreises des mangelhaften Produkts erstattet werden, wobei ein Abzug aufgrund von Abnutzung und Verschleiß berücksichtigt wird. Diese Garantieleistungen gelten nur zugunsten des privaten Erstkäufers und sind nicht abtret- oder übertragbar.

5. Für die Geltendmachung Ihres Garantieanspruches **kontaktieren Sie bitte unser Service-Center** (via Post, eMail oder telefonisch).

Bitte verwenden Sie vorzugsweise unser Formular auf unserer

Homepage: <https://www.scheppach.com/de/service>

Bitte senden Sie uns keine Geräte ohne vorherige Kontaktaufnahme und Anmeldung bei unserem Service-Center.

Für die Inanspruchnahme dieser Garantieversprechen ist der Erstkontakt mit unserem Service-Center zwingende Voraussetzung.

6. **Bearbeitungszeit** - Im Regelfall erledigen wir Reklamationsendungen innerhalb 14 Tagen nach Eingang in unserem Service-Center.

Sollte in Ausnahmefällen die genannte Bearbeitungszeit überschritten werden, so informieren wir Sie rechtzeitig.

7. **Verschleißteile** - Verschleißteile sind: a) mitgelieferte, an- und/oder eingebaute Batterien / Akkus sowie b) alle modellabhängigen Verschleißteile (siehe Bedienungsanleitung). Von der Garantieleistung ausgeschlossen sind tief entladene bzw. an Gehäuse und oder Batteriepolen beschädigte Batterien / Akkus.

8. **Kostenvoranschlag** - Von der Garantieleistung nicht oder nicht mehr erfasste Geräte reparieren wir gegen Berechnung. Auf Nachfrage bei unserem Service-Center können Sie die defekten Geräte für einen Kostenvoranschlag einsenden und ggf. dem Service-Center schriftlich (per Post, eMail) die Reparaturfreigabe erteilen. Ohne Reparaturfreigabe erfolgt keine weitere Bearbeitung.

9. **Andere Ansprüche**, als die oben genannten, können nicht geltend gemacht werden.

Die **Garantiebedingungen** gelten nur in der jeweils aktuellen Fassung zum Zeitpunkt der Reklamation und können ggf. unserer Homepage (www.scheppach.com) entnommen werden.

Bei Übersetzungen ist stets die deutsche Fassung maßgeblich.

Scheppach GmbH · Günzburger Str. 69 · 89335 Ichenhausen (Deutschland) · www.scheppach.com

Telefon: +800 4002 4002 (Service-Hotline/Freecall Rufnummer dt. Festnetz**) · Telefax +49 [0] 8223 4002 20 · E-Mail: service@scheppach.com

· Internet: <http://www.scheppach.com>

* Produktabhängig auch über 24 Monate; länderbezogen können erweiterte Garantieleistungen gelten

** Verbindungskosten: kostenlos aus dem deutschen Festnetz

Änderungen dieser Garantiebedingungen ohne Voranmeldung behalten wir uns jederzeit vor.



Ersatzteile
Zubehör



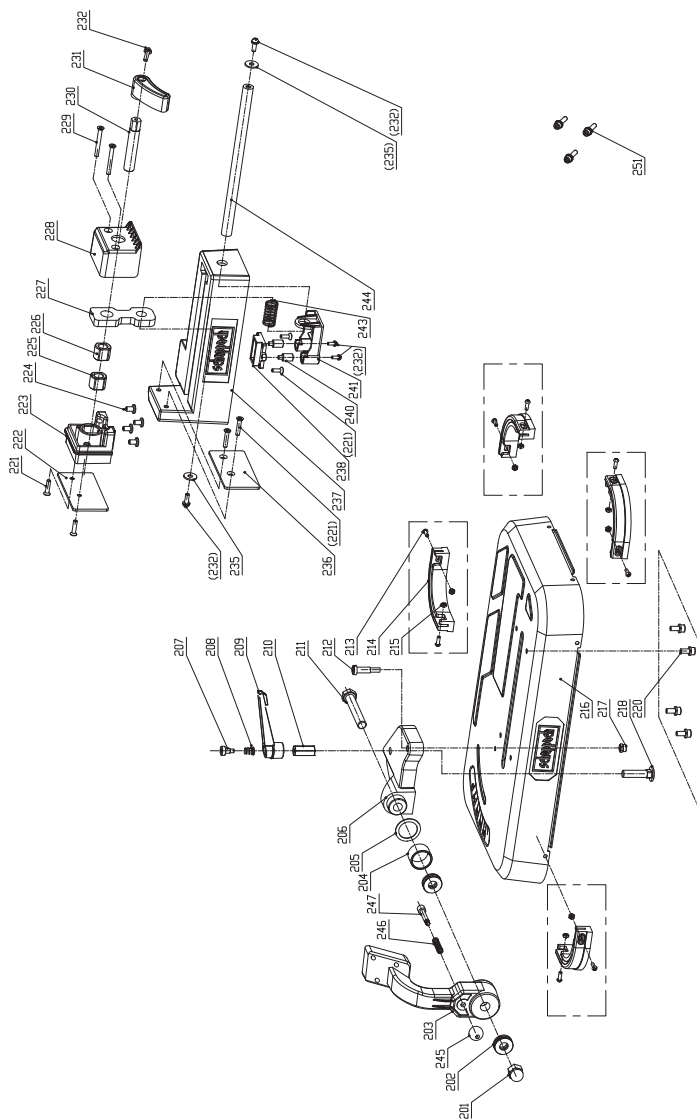
Reparatur

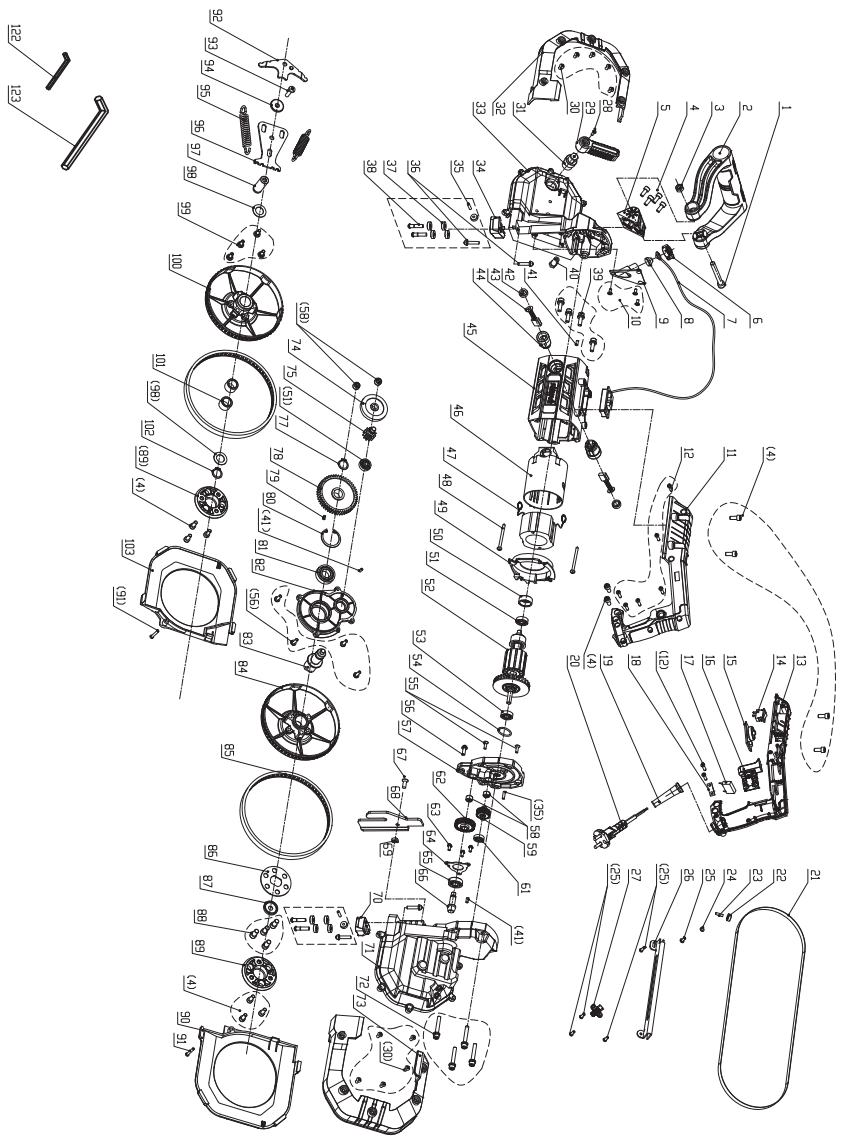


Kontakt



Dokumente





CE-Konformitätserklärung Originalkonformitätserklärung

CE Declaration of Conformity

Déclaration de conformité CE



Scheppach GmbH, Günzburger Str. 69, D-89335 Ichenhausen

DE	erklärt folgende Konformität gemäß EU-Richtlinie und Normen für den Artikel	ES	declara la conformidad siguiente según la directiva la UE y las normas para el artículo
GB	hereby declares the following conformity under the EU Directive and standards for the following article	PT	declara o seguinte conformidade com a Directiva da UE e as normas para o seguinte artigo
FR	déclare la conformité suivante selon la directive UE et les normes pour l'article	NL	verklaart hierbij dat het volgende artikel voldoet aan de daarop betrekking hebbende EG-richtlijnen en normen
IT	dichiara la seguente conformità secondo le direttive e le normative UE per l'articolo		

Marke / Brand / Marque:

Scheppach

Art.-Bezeichnung:

METALLBANDSÄGE

- **MBS1200x**

Article name:

METAL BAND SAW

- **MBS1200x**

Nom d'article:

SCIE À RUBAN MÉTALLIQUE

- **MBS1200x**

Art.-Nr. / Art. no.: / N° d'ident.:

59015089926

2014/29/EU	2004/22/EC	89/686/EC_96/58/EC	2000/14/EC_2005/88/EC
2014/35/EU	2014/68/EU	90/396/EC	Annex V
<input checked="" type="checkbox"/> 2014/30/EU	<input checked="" type="checkbox"/> 2011/65/EU*		Annex VI Noise: measured L_{WA} = xx dB(A); guaranteed L_{WA} = xx dB(A) P = xx KW; L/D = cm Notified Body: Notified Body No.:
<input checked="" type="checkbox"/> 2006/42/EC			2010/26/EC Emission. No.:
Annex IV Notified Body: Notified Body No.: Certificate No.:			

Standard references:

**EN 60745-1:2009 + A11:2010; EN 60745-2-20:2009; EN 55014-1:2017+A11:2020
EN 55014-2:2015; EN 61000-3-2:2019; EN 61000-3-3:2013+A1:2019A**

Die alleinige Verantwortung für die Ausstellung dieser Konformitätserklärung trägt der Hersteller.

This declaration of conformity is issued under the sole responsibility of the manufacturer.

Le fabricant assume seul la responsabilité d'établir la présente déclaration de conformité.

* Der oben beschriebene Gegenstand der Erklärung erfüllt die Vorschriften der Richtlinie 2011/65/EU des Europäischen Parlaments und des Rates vom 8. Juni 2011 zur Beschränkung der Verwendung bestimmter gefährlicher Stoffe in Elektro- und Elektronikgeräten.

The object of the declaration described above fulfils the regulations of the directive 2011/65/EU of the European Parliament and Council from 8th June 2011, on the restriction of the use of certain hazardous substances in electrical and electronic equipment.

L'appareil décrit ci-dessus dans la déclaration est conforme aux réglementations de la directive 2011/65/EU du Parlement Européen et du Conseil du 8 juin 2011 visant à limiter l'utilisation de substances dangereuses dans la fabrication des appareils électriques et électroniques.

Ichenhausen, den 11.11.2021

Unterschrift / Andreas Pecher / Head of Project Management

First CE: 2021
Subject to change without notice

Documents registrar: Sebastian Katzer
Günzburger Str. 69, D-89335 Ichenhausen

Garantie DE

Offensichtliche Mängel sind innerhalb von 8 Tagen nach Erhalt der Ware anzuzeigen, andernfalls verliert der Käufer sämtliche Ansprüche wegen solcher Mängel. Wir leisten Garantie für unsere Maschinen bei richtiger Behandlung auf die Dauer der gesetzlichen Gewährleistungsfrist ab Übergabe in der Weise, dass wir jedes Maschinenteil, das innerhalb dieser Zeit nachweisbar in Folge Material- oder Fertigungsfehler unbrauchbar werden sollte, kostenlos ersetzen. Für Teile, die wir nicht selbst herstellen, leisten wir nur insoweit Gewähr, als uns Gewährleistungsansprüche gegen die Vorlieferanten zustehen. Die Kosten für das Einsetzen der neuen Teile trägt der Käufer. Wandlungs- und Minderungsansprüche und sonstige Schadensersatzansprüche sind ausgeschlossen.

Warranty GB

Apparent defects must be notified within 8 days from the receipt of the goods. Otherwise, the buyer's rights of claim due to such defects are invalidated. We guarantee for our machines in case of proper treatment for the time of the statutory warranty period from delivery in such a way that we replace any machine part free of charge which provably becomes unusable due to faulty material or defects of fabrication within such period of time. With respect to parts not manufactured by us we only warrant insofar as we are entitled to warranty claims against the upstream suppliers. The costs for the installation of the new parts shall be borne by the buyer. The cancellation of sale or the reduction of purchase price as well as any other claims for damages shall be excluded.

Garantie FR

Les défauts visibles doivent être signalés au plus tard 8 jours après la réception de la marchandise, sans quoi l'acheteur perd tout droit au dédommagement. Nous garantissons nos machines, dans la mesure où elles sont utilisées de façon conforme, pendant la durée légale de garantie à compter de la réception, sachant que nous remplaçons gratuitement toute pièce de la machine devenue inutilisable du fait d'un défaut de matière ou d'usinage durant cette période. Toutes les pièces que nous ne fabriquons pas nous-mêmes ne sont garanties que si nous avons la possibilité d'un recours en garantie auprès des fournisseurs respectifs. Les frais de main d'œuvre occasionnés par le remplacement des pièces sont à la charge de l'acquéreur. Tous droits à rédimption et toutes prétentions à une remise ainsi que tous autres droits à dommages et intérêts sont exclus.

Garanzia IT

Vizi evidenti vanno segnalati entro 8 giorni dalla ricezione della merce, altrimenti decadono tutti i diritti dell'acquirente inerenti a vizi del genere. Appurato un impiego corretto da parte dell'acquirente, garantiamo per le nostre macchine per tutto il periodo legale di garanzia a decorrere dalla consegna in maniera tale che sostituiamo gratuitamente qualsiasi componente che entro tale periodo presenti dei vizi di materiale o di fabbricazione tali da renderlo inutilizzabile. Per componenti non fabbricati da noi garantiamo solo nella misura nella quale noi stessi possiamo rivendicare diritti a garanzia nei confronti dei nostri fornitori. Le spese per il montaggio dei componenti nuovi sono a carico dell'acquirente. Sono escluse pretese di risoluzione per vizi, di riduzione o ulteriori pretese di risarcimento danni.

Garantie NL

Zichtbare gebreken moeten binnen de 8 dagen na ontvangst van de goederen worden gemeld, zo niet verliest de verkoper elke aanspraak op grond van deze gebreken. Onze machines worden geleverd met een garantie voor de duur van de wettelijke garantietermijn. Deze termijn gaat in vanaf het moment dat de koper de machine ontvangt. De garantie houdt in dat wij elk onderdeel van de machine dat binnen de garantietermijn aantoonbaar onbruikbaar wordt als gevolg van materiaal- of productiefouten, kosteloos vervangen. De garantie vervalt echter bij verkeerd gebruik of verkeerde behandeling van de machine. Voor onderdelen die wij niet zelf produceren, geven wij enkel de garantie die wij zelf krijgen van de oorspronkelijke leverancier. De kosten voor de montage van nieuwe onderdelen vallen ten laste van de koper. Eisen tot het aanbrengen van veranderingen of het toestaan van een korting en overige schadeloosstellingsclaims zijn uitgesloten.

Garantía ES

Los defectos evidentes deberán ser notificados dentro de 8 días después de haber recibido la mercancía, de lo contrario el comprador pierde todos los derechos sobre tales defectos. Garantizamos nuestras máquinas en caso de manipulación correcta durante el plazo de garantía legal a partir de la entrega. Sustituiremos gratuitamente toda pieza de la máquina que dentro de este plazo se torne inútil a causa de fallas de material o de fabricación. Las piezas que no son fabricadas por nosotros mismos serán garantizadas hasta el punto que nos corresponda garantía del suministrador anterior. Los costes por la colocación de piezas nuevas recaen sobre el comprador. Están excluidos derechos por modificaciones, aminoraciones y otros derechos de indemnización por daños y perjuicios.

Garantia PT

Para este aparelho concedemos garantia de 24 meses. A garantia cobre exclusivamente defeitos de material ou de fabricação. Peças avariadas são substituídas gratuitamente. cabe ao cliente efetuar a substituição. Assumimos a garantia unicamente de peças genuínas. Não há direito à garantia no caso de: peças de desgaste, danos de transporte, danos causados pelo manejo indevido ou pela desatenção as instruções de serviço, falhas da instalação elétrica por inobservância das normas relativas à electricidade. Além disso, a garantia só poderá ser reivindicada para aparelhos que não tenham sido consertados por terceiros. O cartão de garantia só vale em conexão com a fatura.