

# ***Ecosun GS***

**Infrarot-Heizpaneel**

**Glas GS + GS Spiegel**

**300, 500, 600, 850 Watt**

Bei den Infrarot Heizpaneelen GS handelt es sich um elektrische Direktheizungen, die nach dem Prinzip der Infrarotstrahlung arbeiten. Sie haben einen sehr niedrigen Energiebedarf und erzeugen ein angenehmes und behagliches Raumklima.



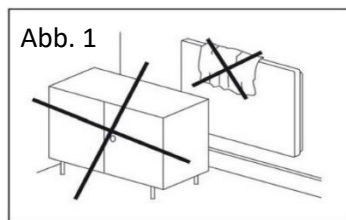
**FENIX**

# Hinweis

- Sämtliche Reparaturen am Paneel dürfen nur von einer qualifizierten Person durchgeführt werden.
- Vor dem Beginn dieser Arbeiten ist das Paneel von der Stromquelle abzutrennen. Da es sich um ein zerbrechliches Material handelt, ist es nötig, bei Transport und Montage besonders achtsam zu sein.
- Das IR-Paneel niemals abdecken. Die Aufschrift „NICHT ABDECKEN“ macht darauf aufmerksam, dass jedes Material, mit dem das IR-Paneel abgedeckt wird, zu Brandentstehung führen kann. Vor das IR-Paneel keine Möbel stellen und keine Gardine aufhängen (siehe Abb. 1), damit eine freie Luftzirkulation gesichert ist. Regelmäßig, mindestens aber vor Beginn jeder Heizperiode, den Staub von der Platte beseitigen. Das IR-Paneel nicht aus der Wanne oder Dusche berühren!
- Sollten sich kleine Kinder in der Nähe des Heizgeräts aufhalten, sind auf den Ecken Kunststoff-Schutzecken (Zubehör) zu montieren.
- **Wenn das Glas beschädigt ist, darf das Heizgerät nicht verwendet werden.**
- Auf die Auswahl der richtigen Art von Verankerungselementen (Dübel) achten – vor allem bei Gipskarton-/Gipsfaser- und Porenbetonkonstruktionen. Falls nötig, ist die Verankerung mit einer Fachfirma oder dem Hersteller zu besprechen – z.B. <https://www.fischer.de/de-de>
- **Temperaturen bei Deckenmontage**  
**Bei Deckenmontage, treten an der Decke hinter den Paneelen, aufgrund von Wärmerückstauungen höhere Temperaturen auf. Diese können im Dauerbetrieb etwa 45 Kelvin über der Umgebungstemperatur (Raumtemperatur) liegen. Die zu verwendenden Befestigungsmaterialien und Deckenmaterialien müssen sowohl den statischen Erfordernissen wie auch den temperaturabhängigen Anforderungen entsprechen.**
- Bei Montage auf Holz kann es aufgrund der Temperaturen hinter dem Paneelen zu einem Trocknungseffekt kommen, welcher sich durch Ausblässen, Schrumpfen, Fugenbildung bis hin zu Verwerfungen des Holzes zeigen kann. Dieser Effekt ist abhängig von der Holzart, dem Feuchtegehalt des Holzes und der relativen Luftfeuchte im Raum. Achten Sie speziell bei diesen Untergründen auf eine fachgerechte und sichere Montage des Paneels.

- Die Heizung darf von Kindern, oder Personen mit physischen oder psychischen Einschränkungen nicht ohne Aufsicht betrieben werden.
- Kinder unter 3 Jahren sollten sich nie unbeaufsichtigt in der Nähe der Heizung aufhalten.
- Kinder von 3 bis 8 Jahren und Personen mit Einschränkungen dürfen die Heizung nur bedienen, wenn sie unter Aufsicht stehen oder über die sichere Verwendung des Verbrauchsgeräts unterwiesen wurden und eventuelle Gefahren verstehen und die Heizung entsprechend der Sicherheitsvorschriften installiert wurde.
- Dieses IR-Panel ist ein nachgeschaltetes Heizgerät, das über ein übergeordnetes, externes Regelsystem (Thermostat) gesteuert werden muss, das nicht Teil dieses Produktes ist. Damit die Vorgaben der Öko-Design-Richtlinie VO (EU) NR. 2015/1188 eingehalten werden, muss das gewählte Regelsystem die darin enthaltenen Anforderungen erfüllen.

**ACHTUNG – Einige Teile dieses Produktes können sehr heiß werden und Brandwunden verursachen. Besondere Vorsicht gilt bei Anwesenheit von Kindern und Personen mit Einschränkungen.**



# Montageanleitung

Installation, elektrischer Anschluss und die erste Inbetriebnahme sind von einem qualifizierten Mitarbeiter durchzuführen. Die Paneele sind für Wand- und Deckenmontage bestimmt. Jede andere Montageweise ist mit dem Hersteller zu besprechen.

## Deckenmontage / Wandmontage

- Den Montagerahmen an die zur Anbringung des Paneels festgelegte Stelle anlegen, die Öffnungen gemäß den Öffnungen auf dem Rahmen mit einem Stift anzeichnen.
- Öffnungen bohren, Dübel einstecken und den Montagerahmen mittels Schrauben befestigen.
- Das Paneel immer mittels aller Einschub-Vorrichtungen aufhängen!
- Das Paneel in den Montagerahmen einstecken und mit beigefügter Schrau- be sichern (Abb. 7)!
- Ablauf der Montage siehe Abbildung am Ende dieser Anleitung

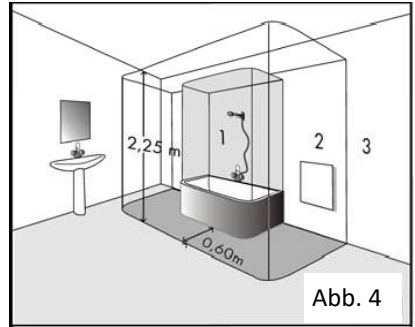
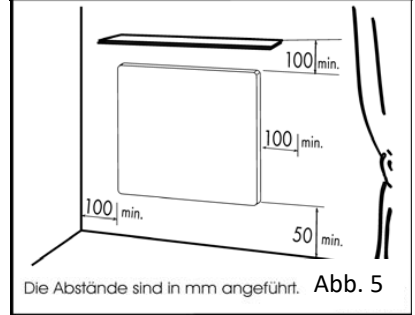


Abb. 4



Die Abstände sind in mm angeführt. Abb. 5

## Abstände

Der Abstand der Unterkante des IR-Paneels vom Fußboden muss mindestens 50 mm betragen – empfohlen werden 150 mm. Der Seitenabstand, z.B. zu Möbeln, und der Abstand nach oben müssen jeweils mindestens 50 mm betragen (siehe Abb. 5). Vor dem IR-Paneel muss ein freier Raum von mindestens 50 cm bleiben.

In Badezimmern darf das IR-Paneel nur nach Norm HD 60364-7-701:2007 und gemäß der Abb. 4 installiert werden. Das IR-Paneel besitzt Schutzklasse II, Schutzart IP 44.

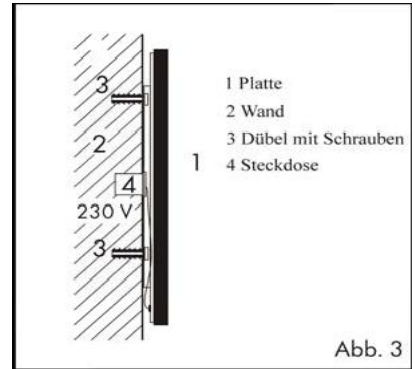


Abb. 3

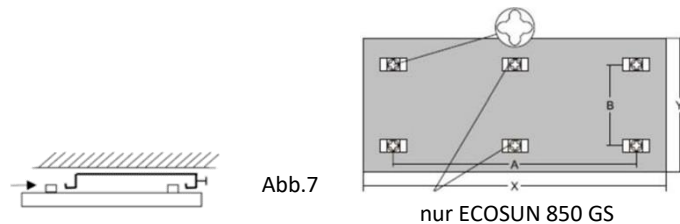


Abb. 7

nur ECOSUN 850 GS

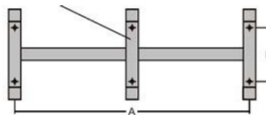


Abb. 6

W	A (mm)	B (mm)
300	340	360
500	885	190
600	660	360
850	383/766	360

W	A (mm)	B (mm)
300	340	280
500	885	115
600	660	280
850	383/766	280

# Elektrischer Anschluss

Das IR-Paneel ist mit einem zweiadrigen Kabel für L/N 230V / 50 Hz mit Netzstecker ausgestattet

Das Abschneiden des Steckers und die Verkürzung des Anschlusskabels stellen keinen Grund für einen Garantieverfall dar.

Farbige Kennzeichnung der Leiter: Phase – braun, Mittelleiter (Arbeitsleiter) – blau.

Das Anschlusskabel ist in die Dose an der Wand angeschlossen, siehe Abb. 3.

Das IR-Paneel darf nicht direkt über einer Steckdose angebracht werden. Das Anschlusskabel ist mit einer Einrichtung für Abtrennung vom Netz auszustatten, bei der der Abstand der geöffneten Kontakte mindestens 3 mm bei allen Polen ist.

Falls das Anschlusskabel beschädigt wird, ist es vom Hersteller oder einem Servicetechniker zu ersetzen.

## Bedienung des IR-Paneels

Dieses IR-Panel muss mit einem externen Regelsystem „Thermostat“ betrieben werden. Damit die Vorgaben der Öko-Design-Richtlinie VO (EU) NR. 2015/1188 eingehalten werden, muss das gewählte Regelsystem die darin enthaltenen Anforderungen erfüllen.

Das IR-Paneel ist mit einem Temperaturbegrenzer ausgestattet, welches die sichere Funktion gewährleistet.

## Technische Angaben

TYP	Abmessungen (mm) (LxBxT)	Gewicht (kg)	Leistung (W)	Strom (A)	Spannung (V) AC	Schutzklasse	Schutzgrad
GS 300	585x585x39	9,8	300	1,3	230 V	II	IP 44
GS 500	1200x400x39	10,8	500	2,2			
GS 600	1185x585x39	17,5	600	2,6			
GS 850	1185x785x39	21,6	850	3,7			

## Hinweise zum Brandverhalten der Materialien auf denen IR-Paneele montiert werden können

Die IR-Paneele dürfen nur auf Materialien mit dem Brandverhalten A1, A2, B, C, D montiert werden.

Nach Norm EN 13501-1 beinhalten die Klassen zum Brandverhalten folgende typische Materialien / Baustoffklasse nach DIN 4102-1.

Klassen zum Brandverhalten (nach EN 13501-1)      Baustoffklasse (nach DIN 4102-1)

A1 nicht brennbar ohne brennbare Bestandteile

A2 nicht brennbar mit brennbaren Bestandteilen

B schwer entflammbar

C, D normal entflammbar

A1 (z. B. Kalk, Schaumglas, Mörtel, (Stahl-)Beton, Naturbims, Zement)

A2 (z.B. Gipskartonplatten mit geschlossener Oberfläche)

B1 (z.B. Holzwolke-Leichtbauplatten)

B2 (z.B. Holz, Gipskarton-Verbundplatten)

# Anweisungen zur Reinigung des IR-Paneels

Eine Reinigung darf nur im ausgeschalteten, kalten Zustand durchgeführt werden! Die Glasfläche ist immer vollflächig, nie punktweise, zu reinigen. Die Reinigung ist feucht durchzuführen! Es wird empfohlen, alkoholhaltige Reinigungsmittel für Glas zu verwenden:

*Clin – Spray-Fensterreiniger (mit Alkohol) der Firma "Henkel"*

*Vitro – Industrie-Fenster- und Spiegelreiniger (2-Butoxyethanol) der Firma "Amstutz produkte AG"*

**Es ist verboten, Produkte die Fluorwasserstoffsäure oder Fluorderivate enthalten, zu verwenden, da sie die Beschichtung und Glasoberfläche beschädigen können.**

**Es ist auch verboten, sehr saure und alkalische Produkte sowie abrasive Mittel zu verwenden.**

Zum Auftragen des Reinigungsmittels ist ein weiches, sauberes, faserfreies Baumwolltuch zu verwenden. Bei der Reinigung selbst keinen großen Druck ausüben, da sich die Glasoberfläche aufreiben kann oder sich Flecken auf ihr bilden können. Das Glas ist auf diese Weise so lange zu wischen, bis das Reinigungsmittel gleichmäßig abtrocknet. Je gleichmäßiger die feuchte Oberfläche ist, desto kleiner ist die Gefahr, dass sich hier Flecken bilden. Nie mit großem Druck trocken wischen! Falls trotzdem Flecken auf dem Glas auftreten, ist das Vorgehen zu wiederholen.

Die Glasoberfläche ist vor aggressiven Stoffen, wie z.B. Kalk, Soda, Zement, usw. zu schützen, sie darf auch mit keinen Farben- und Lacktypen in Kontakt kommen.

## Garantiebedingungen

Der Lieferant gewährt für die Produkte die **Garantie von 36 Monaten** ab dem Verkaufsdatum. Die Garantie bezieht sich nicht auf die durch Transport, nachlässige Manipulation oder unsachgemäße Montage verursachten Mängel. Die Garantie gilt auch nicht bei unsachgemäßen Eingriff in die Platte und bei normaler Abnutzung.

Ihre Informationen:

Name \_\_\_\_\_

Adresse \_\_\_\_\_

\_\_\_\_\_

\_\_\_\_\_

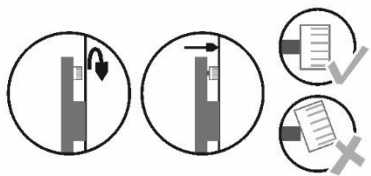
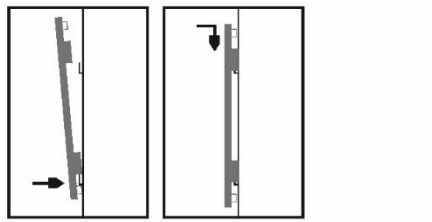
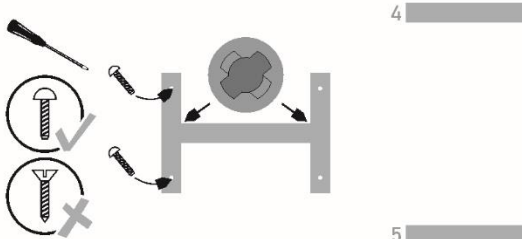
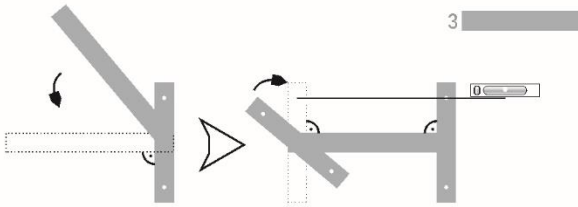
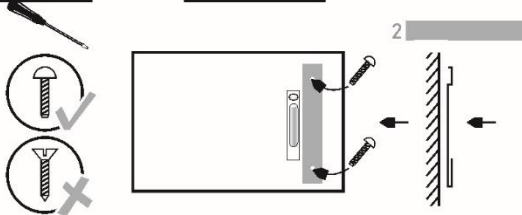
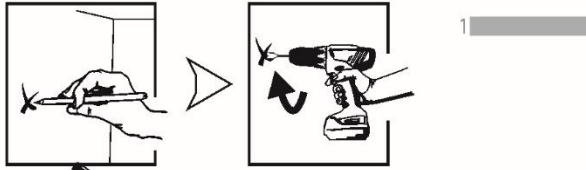


\_\_\_\_\_ E-Mail \_\_\_\_\_

3 Jahre nach Kaufdatum\* \_\_\_\_\_

\* Wir empfehlen, Sie behalten die Quittung mit dieser Garantiekarte.

Ort des Kaufs \_\_\_\_\_



Serviceadresse für Fragen zur Garantie und Handhabung:



**Fenix Deutschland GmbH**

Christoph-Krautheim\_Straße 114-120  
tel.: +49/(0)9287 / 500177, fax: +49/ (0) 9287 / 500179  
e-mail: [info@fenixdeutschland.de](mailto:info@fenixdeutschland.de)