

DE

SOLAR BCWASSERUNGSSYSTEM INDOOR & OUTDOOR

Original-Bedienungsanleitung



**LESEN UND VERSTEHEN SIE
DIE BEDIENUNGSANLEITUNG**

**Bewahren Sie alle Warnhinweise und Anweisungen zum
Nachlesen auf.**

INHALT

Verwendung	03
Allgemeine Sicherheitshinweise	03
Warnsymbole	07
Technische Daten	07
Gerätebeschreibung	08
Betrieb	09
Wartung und Lagerung	13
CE-Konformitätserklärung	14

VERWENDUNG

Dieses Produkt wird für die automatische Tropfbewässerung von Balkon-/Terrassen- & Gartenpflanzen verwendet.

Das Gerät darf nur für den vorgesehenen Zweck verwendet werden. Jede andere Art der Verwendung ist unzulässig. Falls es in der Folge zu Schäden oder Verletzungen kommt, haftet ausschließlich der Anwender/Bediener. Der Hersteller lehnt in diesen Fällen jede Haftung ab.

Bitte beachten Sie, dass unsere Geräte nicht für den Einsatz in gewerblichen, handwerklichen oder industriellen Anwendungen konzipiert sind. Unsere Garantie erlischt, wenn das Gerät in gewerblichen, handwerklichen oder industriellen Betrieben oder für ähnliche Zwecke verwendet wird.

ALLGEMEINE SICHERHEITSHINWEISE

**Lesen Sie die folgenden
Sicherheitshinweise, um Sachschäden
oder Verletzungen zu vermeiden.**

**WICHTIGE SICHERHEITSHINWEISE
LESEN SIE VOR DEM GEBRAUCH
DIESES GERÄTS DIESE ANLEITUNG
SORGFÄLTIG DURCH**

ALLGEMEINE SICHERHEITSHINWEISE

- Biegen Sie das Solarmodul nicht, da es sonst beschädigt wird.
- Reinigen Sie das Solarmodul nicht mit Wasser, sondern wischen Sie es vorsichtig mit einem feuchten Tuch ab.
- Verwenden oder lagern Sie das Solarmodul nicht in der Nähe von Wärmequellen wie Feuer oder Heizungen.
- Legen Sie das Solarmodul nicht ins Feuer und setzen Sie es keiner direkten Hitze aus.
- Durchstoßen Sie das Gehäuse des Solarmoduls nicht mit einem Nagel oder einem anderen scharfen Gegenstand, brechen Sie es nicht mit einem Hammer auf und treten Sie nicht darauf.
- Versuchen Sie nicht, das Solarmodul auf irgendeine Weise zu zerlegen.
- Dieses Produkt darf nicht mit stark ätzenden Gegenständen in Berührung kommen.

Elektrische Sicherheit

- Nehmen Sie das Gerät nicht in Betrieb, wenn es sichtbare Schäden aufweist oder wenn das Kabel defekt ist.
- Öffnen Sie das Gerät nicht, überlassen Sie Reparaturen dem Fachmann. Wenden Sie sich dazu an die auf der Garantiekarte angegebene Serviceadresse. Bei selbständig durchgeführten Reparaturen, unsachgemäßem Anschluss oder falscher Bedienung sind Haftungs- und Garantieansprüche ausgeschlossen.
- Benutzen Sie das Netzkabel niemals als Tragegriff.
- Halten Sie das Gerät und das Netzkabel von offenen Flammen und heißen Oberflächen fern.
- Stellen Sie keine Gegenstände auf das Anschlusskabel.
- Vergraben Sie das Netzkabel nicht.
- Verlegen Sie das Netzkabel so, dass es nicht zur Stolperfalle wird.

ALLGEMEINE SICHERHEITSHINWEISE

- Knicken Sie das Netzkabel nicht und verlegen Sie es nicht über scharfe Kanten.

**BEWAHREN SIE DIESE ANLEITUNG ZUM
NACHSCHLAGEN AUF**

WARNSYMBOL

Bedeutung der Symbole

Die folgende Tabelle zeigt und beschreibt Sicherheitssymbole, die auf diesem Gerät erscheinen können. Bitte lesen und befolgen Sie alle Anweisungen in der Bedienungsanleitung, bevor Sie versuchen, das Gerät zu bedienen.



Zur Verringerung des Verletzungsrisikos ist vor Betrieb die Bedienungsanleitung aufmerksam zu lesen.



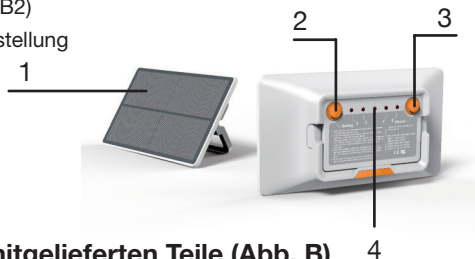
Das Gerät erfüllt alle relevanten europäischen Richtlinien und wurde einem Konformitätsprüfungsverfahren für diese Richtlinien unterzogen.

TECHNISCHE DATEN

Akkukapazität	2000 mAh
Akkuladezeit	18h (direkter Sonnenschein)
Laufzeit	4.5h (vollständig aufgeladen)
Modi	5x automatisch + 1x manuell
Bewässerungszeit	10 mins
Maximale Bewässerungsmenge	4L (1 Tropfer bei maximalem Durchfluss)
Materialien	ABS, Silicone, PVC
Bruttogewicht	550g

Bezeichnungen der Einzelteile (Abb.A)

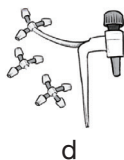
1. Tragbares Solarpanel
2. Taste für automatische Einstellungen (B1)
3. Manuelle Taste (B2)
4. Anzeige der Einstellung



Prüfen Sie die mitgelieferten Teile (Abb. B)

Packen Sie das Gerät vorsichtig aus und prüfen Sie, ob die folgenden Teile vorhanden sind:

- a. Solarstromregler
- b. Wasserpumpe
- c. Wasserschlauch x3 m
- d. T Anschluss x5
X Anschluss x2
Bewässerungstropfer x5



BETRIEB

1



Schneiden Sie den Wasserschlauch auf die gewünschte Länge zu.

2



Schließen Sie die zugeschnittenen Wasserschläuche mit einem T-Verbinder an den Tropfer an.

3



Schließen Sie die Wasserleitung an den Auslass der Wasserpumpe an.

4



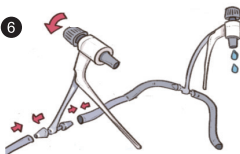
Setzen Sie die Pumpe in den Boden des Wassertanks ein.

5



Schließen Sie die Wasserpumpe an das Solarmodul an und richten Sie sie ein.

6



Passen Sie den Wasserdurchfluss an die verschiedenen Pflanzen an.

HINWEIS:

1. Das mitgelieferte kurze Tropfrohr ist 10 cm lang, Sie können das Rohr auch von der langen Wasserleitung entsprechend der gewünschten Länge abschneiden.
2. Die automatische Bewässerungszeit beträgt 10 Minuten. Und die maximale Bewässerungsmenge, die wir getestet haben, ist etwa 4L. Bitte stellen Sie den Wasserfluss nach Ihren Bedürfnissen ein, wenn Sie es verwenden.

Solarstromregler

Anzeige 1: Zweimal pro Tag

Anzeige 2: Einmal pro Tag

Anzeige 3: Einmal pro 3 Tage

Anzeige 4: Einmal pro 6 Tage

Anzeige 5: Einmal pro 10 Tage

Erstmalige Verwendung:

1. Drücken Sie die Einstelltaste - alle 5 Anzeigen leuchten auf. (Wenn die Anzeigen nicht aufleuchten, legen Sie bitte das Solarpanel unter die Sonne, um es 3 Stunden lang aufzuladen).
2. Drücken Sie die Einstelltaste erneut, die erste Anzeige blinkt und geht in den Einstellmodus über.
3. Drücken Sie die Taste nacheinander, bis die Anzeige des gewünschten Bewässerungsmodus blinkt und bleibt. (Jedes Mal, wenn Sie die Taste drücken, blinken die Anzeigeleuchten 1-5 nacheinander).
4. Halten Sie die Einstelltaste 3 Sekunden lang gedrückt, die Anzeige leuchtet konstant und die Einstellung ist abgeschlossen.

Täglicher Gebrauch:

- **Manueller Modus:** Drücken Sie die manuelle Taste, um die Bewässerung zu starten und drücken Sie ein weiteres Mal um den Betrieb zu stoppen. (Anzeige ist in diesem Modus aus)
- **Automatischer Modus:** Drücken Sie die Einstellungstaste, die Anzahl der Indikatoren spiegelt die verbleibende Batterieleistung, und es wird automatisch in den voreingestellten Modus nach 2 s wechseln. (Wenn die Batterie und Bewässerungsmodus die gleiche Anzeigeleuchte haben, wird die Anzeigeleuchte nicht wechseln).
- **Reset-Modus:** Zum Zurücksetzen drücken Sie die Einstelltaste für 3 s, alle 5 Indikatoren leuchten auf, drücken Sie die Taste erneut, die Anzeige blinkt & geht in den Einstellungsmodus.
- **Modus ausschalten:** Drücken Sie die Einstelltaste, nachdem

die Anzeigeleuchte in den Bewässerungsmodus übergegangen ist, drücken Sie die Einstelltaste 4-5 s lang, die Anzeigeleuchte blinkt und dann leuchten alle 5 Anzeigen, das bedeutet, dass der Bewässerungsmodus aufgehoben ist.

- **Wie kann man überprüfen, ob der Bewässerungsmodus erfolgreich eingestellt ist?** Drücken Sie die Einstellstaste, nach 2 Sekunden, wenn nur ein Licht leuchtet, bedeutet dies, dass der Bewässerungsmodus eingestellt ist; wenn alle 5 Anzeigen leuchten, ist der Bewässerungsmodus ausgeschaltet. Drücken Sie zu diesem Zeitpunkt erneut die Einstelltaste, um den Einstellungsstatus zu aktivieren.

HINWEIS:

1. Die Anzeige schaltet sich automatisch nach 60 Sekunden ohne Bedienung aus.
2. Während der automatischen Bewässerung können Sie die rechte/manuelle Taste drücken, um die Bewässerung zu beenden, aber der Bewässerungsmodus wird nicht beendet und funktioniert beim nächsten Mal normal.

Vorsicht

1. Bitte stellen Sie sicher, dass genügend Wasser im Wassertank vorhanden ist, falls Sie lange weggehen, um das Wachstum der Pflanzen nicht negativ zu beeinträchtigen.
2. Bitte stellen Sie sicher, dass das Solarpanel so platziert ist, dass es direktes Sonnenlicht bei der Verwendung in Innenräumen erhält, anderenfalls wird das Gerät nicht mehr mit Strom versorgt werden und nicht mehr funktionieren.
3. Bitte stellen Sie das Solarpanel mit der Oberseite nach oben auf, so dass die Sonne direkt auf die Oberfläche des Panels scheinen kann.
4. Je weiter der Tropfer von der Pumpe entfernt ist, desto geringer ist der Wasserdurchfluss aufgrund des Wasserdrucks. Sie können den Wasserdurchfluss des vorderen Tropfers einstellen. Es wird empfohlen, dass die Anzahl der Tropfer 6 nicht überschreitet.
5. Bitte halten Sie den Tropfer nahe an der Pflanze. Wenn die Pflanze

BETRIEB

groß ist, können Sie die Anzahl der Tropfer erhöhen, um eine ausreichende Bewässerung zu gewährleisten.

6. Es wird empfohlen, die Wasserpumpe zu zerlegen, um sie gründlich zu reinigen nach einiger Zeit der Nutzung falls die Pumpe durch Verunreinigungen im Wasser verstopft ist und nicht mehr funktioniert.
7. Um den Siphoneffekt zu vermeiden, halten Sie den Wassertank bitte unter oder auf gleicher Höhe wie den Blumentopf.
8. Die Dauer jeder Bewässerung beträgt 10 Minuten. Bitte achten Sie darauf, den Wasserdurchfluss des Tropfer einzustellen. Es wird empfohlen, die Wassermenge bei der ersten Benutzung zu messen, um zu vermeiden, dass übermäßige Bewässerung das Pflanzenwachstum beeinträchtigt.

Reinigen - Übersicht

Reinigen Sie das Gerät. Wischen Sie es mit einem weichen, feuchten Tuch ab. Reinigen Sie das Gerät nicht mit einem Hochdruckwasserstrahl.

Lagerung

Lagern Sie das Gerät in einem trockenen und gut belüfteten Raum.

Transport

Verwenden Sie für einen Versand, wenn möglich, immer die Originalverpackung.

Entsorgung der Verpackung

Die Verpackung besteht aus Pappe und entsprechend gekennzeichneten anderen Materialien, die recycelt werden sollten. Führen Sie die Verpackung gemäß geltenden Recyclingbestimmungen der Wiederverwertung zu.

Entsorgung des Produkts

Anwendbar in der Europäischen Union und anderen europäischen Staaten mit Systemen zur getrennten Sammlung von Wertstoffen.



Altgeräte dürfen nicht in den Hausmüll!

Das nebenstehende Symbol einer durchgestrichenen Mülltonne auf Rädern zeigt an, dass dieses Gerät der Richtlinie 2012/19/EU unterliegt. Diese Richtlinie besagt, dass Sie dieses Gerät am Ende seiner Nutzungszeit nicht mit dem normalen Haushaltsmüll entsorgen dürfen, sondern in speziell eingerichteten Sammelstellen, Wertstoffhöfen oder Entsorgungsbetrieben abgeben müssen. Diese Entsorgung ist für Sie kostenfrei. Schonen Sie die Umwelt und entsorgen Sie fachgerecht.

CE-KONFORMITÄTSERKLÄRUNG

Gemäß den Bestimmungen der Richtlinien des Rates

Wir

MEROTEC GmbH

Otto-Brenner-Str. 8, 47877 Willich, Germany

Erklären hiermit, dass unser Produkt:

Beschreibung: Solar tropfbewässerungs-set

LX SR01/ ML-mater 1

Funktion: Automatische Tropfbewässerung von Balkonpflanzen

den wesentlichen Anforderungen von Arbeitsschutz und Arbeitssicherheit gemäß den nachfolgenden Richtlinien entspricht:

Niederspannungsrichtlinie 2014/35/EU

Richtlinie über elektromagnetische Verträglichkeit 2014/30/EU

RoHS-Richtlinie 2011/65/EU

In diesem Zusammenhang geltende Normen:

EN 60335-1:2012+A11:2014+A13:2017+A1:2019+A14:2019+A2:2019+A15:2021

EN IEC 55014-1:2021

EN IEC 55014-2:2021

EN IEC 61000-3-2:2019+A1:2021

EN 61000-3-3:2013+A1:2019

EN 61000-4-2:2009

EN IEC 61000-4-3:2020

EN 61000-4-4:2012

EN 61000-4-5:2014+A1:2017

EN 61000-4-6:2014

EN 61000-4-8:2010

EN IEC 61000-4-11:2020

Bevollmächtigter Unterzeichnender

Date: 2023-01-11

Unterschrift: _____

Ort: Willich

Name: Ronald Menken

Geschäftsführer



MEROTEC GmbH
Otto-Brenner-Str. 8
D-47877 Willich