

Bedienungsanleitung

PREMIUM LED-LAMPENSET

1. ALLGEMEINES

Bedienungsanleitung lesen und aufbewahren

Diese Bedienungsanleitung gehört zu diesem PREMIUM LED-LAMPENSET, im Folgenden LED-Fahrradlicht oder Produkt genannt. Das LED-Fahrradlicht besteht aus einem Scheinwerfer und einem Rücklicht. Die Bedienungsanleitung enthält wichtige Informationen zur Benutzung des LED-Fahrradlichts.

Lesen Sie die Bedienungsanleitung, insbesondere die Sicherheitshinweise, sorgfältig durch, bevor Sie das LED-Fahrradlicht benutzen. Die Nichtbeachtung dieser Bedienungsanleitung kann zu schweren Verletzungen oder zu Schäden am LED-Fahrradlicht führen. Die Bedienungsanleitung basiert auf den in der Europäischen Union gültigen Normen und Regeln. Beachten Sie im Ausland auch landesspezifische Richtlinien und Gesetze. Bewahren Sie die Bedienungsanleitung für die weitere Nutzung auf. Wenn Sie das LED-Fahrradlicht an Dritte weitergeben, geben Sie unbedingt diese Bedienungsanleitung mit.

2. ZEICHENERKLÄRUNG

Die folgenden Symbole und Signalwörter werden in dieser Bedienungsanleitung, auf dem LED-Fahrradlicht und/oder auf der Verpackung verwendet.

gang mit Batterien/Akkus hin.

Dieses Symbol weist auf die Verwendung nur im Innenbereich hin.

Dieses Zeichen bezeichnet Gleichstrom.

Dieses Symbol bezeichnet die Schutzklasse III. SELV: Schutzkleinspannung

Konformitätserklärung (siehe Kapitel „Konformitätserklärung“): Mit diesem Symbol gekennzeichnete Produkte erfüllen alle anzuwendenden Gemeinschaftsvorschriften des Europäischen Wirtschaftsraums.

IP55 Die Schutzart IP55 bedeutet: Geschützt gegen Wasserstrahlen aus einem beliebigen Winkel und geschützt vor Staubablagerungen.

Dieses Zeichen gibt Auskunft über das FSC®-Zertifikat.

Diese Zeichen informieren Sie über die Entsorgung der Verpackung und des Produkts.

Dieses Zeichen informiert über die Herkunft der LEDs.

3. SICHERHEIT Bestimmungsgemäßer Gebrauch

Das LED-Fahrradlicht ist ausschließlich als Fahrradbeleuchtung konzipiert. Verwenden Sie das LED-Fahrradlicht nur, wie in dieser Bedienungsanleitung beschrieben. Das Produkt ist nicht für den gewerblichen Einsatz bestimmt. Jede andere Verwendung gilt als nicht bestimmungsgemäß und kann zu Sach- oder Personenschäden führen. Der Hersteller oder Händler übernimmt keine Haftung für Schäden, die durch nicht bestimmungsgemäßen oder falschen Gebrauch entstanden sind.

USB-C-Kabel nur in trockenen und geschlossenen Räumen verwenden.

4. SICHERHEITSHINWEISE

WARNUNG!

Verletzungsgefahr! Wenn Kinder mit dem LED-Fahrradlicht oder der Verpackung spielen, können sie sich daran verletzen oder ersticken!

- Lassen Sie Kinder nicht mit dem LED-Fahrradlicht oder der Verpackung spielen.
- Beaufsichtigen Sie Kinder in der Nähe des LED-Fahrradlichts.
- Bewahren Sie das LED-Fahrradlicht und die Verpackung außerhalb der Reichweite von Kindern auf.

WARNUNG!

Blendgefahr!
 - Nicht direkt ins Licht des LED-Fahrradlichts blicken oder das LED-Fahrradlicht auf die Augen anderer Menschen richten. Dies kann zur Beeinträchtigung der Sehkraft führen.
 - Stellen Sie sicher, dass andere Verkehrsteilnehmer nicht geblendet werden.

WARNUNG!

Unfallgefahr! Ein verdecktes oder nicht funktionsfähiges LED-Fahrradlicht kann Ihr Sichtfeld einschränken und Sie für andere Verkehrsteilnehmer schlechter sichtbar machen.

- Achten Sie darauf, dass das LED-Fahrradlicht nicht von Gegenständen verdeckt oder beeinträchtigt wird.
- Stellen Sie sicher, dass das LED-Fahrradlicht fest montiert und voll funktionsfähig ist.
- Prüfen Sie regelmäßig vor dem Gebrauch den festen Sitz der Halterungen.

WARNUNG!

Verletzungsgefahr! Das USB-C-Kabel darf nicht in feuchter Umgebung benutzt werden. Es besteht Verletzungsgefahr durch Stromschlag!

5. SICHERHEITSHINWEISE ZU BATTERIEN UND AKKUS

WARNUNG!

Lebensgefahr! Batterien dürfen nicht verschluckt werden! Es besteht Lebensgefahr!

- Batterien können beim Verschlucken lebensgefährlich sein, daher muss dieses Produkt und die dazugehörigen

Batterien für Kleinkinder unzugänglich aufbewahrt werden.
 - Verschlucken kann zu Verätzungen, Weichteilperforationen und zum Tod führen. Innerhalb von 2 Stunden nach der Einnahme können schwere innere Verätzungen auftreten!

- Sollte eine Batterie verschluckt worden sein, suchen Sie bitte umgehend einen Arzt auf!
- Bewahren Sie Batterien außerhalb der Reichweite von Kindern auf.

WARNUNG!

Brand- und Explosionsgefahr!

- Halten Sie das Produkt von Hitzequellen und direkter Sonneneinstrahlung fern, die Akkus können durch Überhitzung explodieren. Es besteht Verletzungsgefahr.
- Das LED-Fahrradlicht nicht in der Verpackung betreiben! Es besteht Brandgefahr!
- Werfen Sie Akkus nicht ins Feuer.

WARNUNG!

Verletzungsgefahr! Ausgelaufene Akkus nicht mit bloßen Händen berühren! Es besteht Verletzungsgefahr!

- Ausgelaufene oder beschädigte Akkus können bei Berührung mit der Haut Verätzungen verursachen. Berühren Sie ausgelaufene Akkus nicht mit bloßen Händen; tragen Sie deshalb in diesem Fall unbedingt geeignete Schutzhandschuhe!
- Vermeiden Sie den Kontakt mit Haut, Augen und Schleimhäuten. Bei Kontakt mit Akkusäure spülen Sie die betroffenen Stellen sofort mit reichlich klarem Wasser ab und suchen umgehend einen Arzt auf.
- Nehmen Sie Akkus nicht auseinander.
- Leere oder verbrauchte Akkus sind fachgerecht zu entsorgen.

7. TECHNISCHE DATEN Scheinwerfer:

Artikel-Nr: 22420
 Modellnummer JY-7118-1
 K-Nr.: K 2191
 Schutzklasse: IP 55
 Akku: Li-Ionen
 Leistung: 11,84 Wh
 Spannung: 3,7 V
 Kapazität: 3.200 mAh
 Anschluss: USB-C
 Leuchtstufen: 115 Lux / 95 Lux / 70 Lux / 30 Lux

Rücklicht:

Artikel-Nr: 22425
 Modellnummer JY-6265
 K-Nr.: K 2182
 Schutzklasse: IP 55
 Akku: Li-Ionen
 Leistung: 3 Wh

WARNUNG!

- Die LEDs sowie die Akkus des

Scheinwerfers und des Rücklichts sind nicht austauschbar. Bei einem Defekt muss der gesamte Scheinwerfer/das gesamte Rücklicht ersetzt werden.

WARNUNG!

- Bei der Entsorgung des Produkts ist zu beachten, dass dieses Produkt wiederaufladbare Batterien/Akkus enthält. Wiederaufladbare Batterien/Akkus dürfen nur im entladenen Zustand entsorgt werden bzw. müssen zur Entsorgung gegen Kurzschlüsse (z. B. mit Isolierband) gesichert sein.

6. LIEFERUMFANG/TEILE

- 1 Scheinwerfer
- 2 Ein-/Ausschaltasten, Scheinwerfer
- 3 Anzeige Restbetriebszeit, Scheinwerfer
- 4 Anzeige Helligkeitsstufe, Scheinwerfer
- 5 Anzeige Betrieb, Scheinwerfer
- 6 USB-C-Anschluss mit Schutzkappe, Scheinwerfer
- 7 Batteriekontrollleuchte, Scheinwerfer
- 8 Anzeige Ladezustand, Scheinwerfer
- 9 Quick-Release-Halterung, Scheinwerfer
- 10 USB-C-Kabel
- 11 Rücklicht
- 12 USB-C-Anschluss mit Schutzkappe, Rücklicht
- 13 Ein-/Ausschaltaste, Rücklicht
- 14 Kontrollleuchte/Sensor, Rücklicht
- 15 Rücklicht-LED
- 16 Bremslicht-LEDs
- 17 Quick-Release-Halterung, Rücklicht
- 18 2 x Gummistreifen

7. TECHNISCHE DATEN Scheinwerfer:

Artikel-Nr: 22420
 Modellnummer JY-7118-1
 K-Nr.: K 2191
 Schutzklasse: IP 55
 Akku: Li-Ionen
 Leistung: 11,84 Wh
 Spannung: 3,7 V
 Kapazität: 3.200 mAh
 Anschluss: USB-C
 Leuchtstufen: 115 Lux / 95 Lux / 70 Lux / 30 Lux

Rücklicht:

Artikel-Nr: 22425
 Modellnummer JY-6265
 K-Nr.: K 2182
 Schutzklasse: IP 55
 Akku: Li-Ionen
 Leistung: 3 Wh

Spannung: 3,7 V
 Kapazität: 300 mAh
 Anschluss: USB-C

Premium-LED-Lampenset:
 Artikel-Nr: 817182
 Modell-Nr.: 22416
 Chargen-Nr.: P030030195

8. VORBEREITUNG

1. Entfernen Sie sämtliches Verpackungsmaterial.
2. Überprüfen Sie, ob alle Teile vorhanden und unbeschädigt sind. Falls dies nicht der Fall ist, melden Sie sich bei der angegebenen Serviceadresse.

9. MONTAGE Quick-Release-Halterung Scheinwerfer (Abb. B1)

1. Drehen Sie die Schraube **9a** gegen den Uhrzeigersinn soweit aus der Quick-Release-Halterung **9** heraus, bis sich die Schraube **9a** aus dem Arm **9b** klappen lässt.
2. Klappen Sie die Quick-Release-Halterung **9** auf.
3. Setzen Sie die Quick-Release-Halterung **9** auf die Lenkstange des Fahrrades.
4. Wenn sich die Quick-Release-Halterung **9** wie in **Abb. B1 (4)** dargestellt um die Lenkerstange legen lässt, befestigen Sie die Quick-Release-Halterung **9** durch Zudrehen der Schraube **9a** im Uhrzeigersinn.

WARNUNG!

Wenn sich die Quick-Release-Halterung **9** nicht korrekt um die Lenkerstange legen lässt, oder zu viel Spiel aufweist, siehe **Abb. C1 (5)**, muss die Quick-Release-Halterung **9** in ihrer Weite eingestellt werden.
 5. Öffnen Sie die Quick-Release-Halterung **9** wie zuvor beschrieben.
 6. Klappen Sie den Arm **9b** nach oben und verschieben ihn nach rechts, um die Quick-Release-Halterung **9** weiter einzustellen, oder nach links, um die Quick-Release-Halterung **9** enger einzustellen.
 7. Montieren Sie die Quick-Release-Halterung **9** wie zuvor beschrieben.

Quick-Release-Halterung Rücklicht (Abb. B2)

1. Drehen Sie die Schraube **17a** gegen den Uhrzeigersinn aus der Quick-Release-Halterung **17**.
2. Setzen Sie die Quick-Release-Halterung **17** des Rücklichts über die Sattelstange des Fahrrads und befestigen Sie sie mit

der Schraube **17a**.

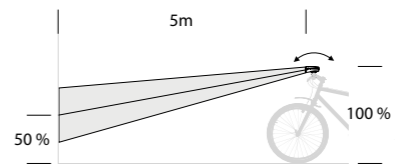
WARNUNG!

Verwenden Sie bei Bedarf die Gummistreifen **18**, um einen festen Sitz der Quick-Release-Halterung **17** zu erreichen (**siehe Abb. C2**).

Scheinwerfer / Rücklicht

- Die Anbauhöhe des Scheinwerfers muss zwischen 40-120 cm und für das Rücklicht zwischen 25-120 cm betragen.

1. Schieben Sie den Scheinwerfer **1** und das Rücklicht **11** von vorne auf die Quick-Release-Halterungen **9** und **17**, bis sie einrasten (**siehe Abb. D**).
2. **Einstellung des Lichtkegels des Scheinwerfers**
 Lösen Sie die Schraube **9a** der Quick-Release-Halterung **9** etwas und stellen Sie den Scheinwerfer **1** so ein, dass die Mitte des Lichtkegels in einer Entfernung von 5 m nur noch halb so hoch ist wie die Oberkante des Scheinwerfers **1**. Ziehen Sie die Schraube **9** wieder an.



10. DEMONTAGE Quick-Release-Halterungen

- Um die Quick-Release-Halterungen **9** und **17** zu demonstrieren, gehen Sie in umgekehrter Reihenfolge vor.

Scheinwerfer/Rücklicht

- Um den Scheinwerfer **1** bzw. das Rücklicht **11** abzunehmen, drücken Sie die Hebel an den Quick-Release-Halterungen **9** und ziehen dann den Scheinwerfer/das Rücklicht von den Halterungen.

11. BENUTZUNG Scheinwerfer ein- und ausschalten

Die beiden Ein-/Ausschaltasten **2** (+ oder -) befinden sich auf der Oberseite des Scheinwerfers **1** (**siehe Abb. A**).

WARNUNG!

Bei Ausfall/Defekt der High-Power-LED **1a** muss der komplette Scheinwerfer **1** ausgetauscht werden.

1. Drücken Sie eine der beiden Ein-/Ausschaltasten **2** (+ oder -) 1x lang, um den Scheinwerfer **1** einzuschalten.
 - Beim erstmaligen Einschalten ist die automatische Lichtstufe „115 Lux“ ausgewählt. Die Anzeige Betrieb **5** leuchtet auf.

WARNUNG!

Bei jedem weiteren Einschalten schaltet der Scheinwerfer **1** automatisch in die zuletzt benutzte Leuchtstufe.

- Es stehen 4 Leuchtstufen zur Auswahl: 115 Lux, 95 Lux, 70 Lux und 30 Lux.
- 2. Mit den Ein-/Ausschaltasten **2** (+ oder -) verringern (-) oder erhöhen (+) Sie die Leuchtstufe (1 x kurz drücken).
 - Die jeweilige Leuchtstufe wird Ihnen in der Anzeige Helligkeitsstufe **4** angezeigt.
- 3. Drücken Sie eine der beiden Ein-/Ausschaltasten **2** (+ oder -) 1x lang, um den Scheinwerfer **1** auszuschalten.

Standby-Modus

WARNUNG!

Im Standby-Modus können Sie den Ladezustand des Akkus und die verbleibende Akku-Restbetriebszeit in der von Ihnen zuletzt ausgewählten Leuchtstufe überprüfen.

1. Drücken Sie bei ausgeschaltetem Scheinwerfer eine der beiden Ein-/Ausschaltasten **2** (+ oder -) 1 x kurz, um den Scheinwerfer **1** in den Standby-Modus zu schalten.

WARNUNG!

- Die zuletzt benutzte Leuchtstufe wird Ihnen in der Anzeige Helligkeitsstufe **4** (**siehe Abb. A**) angezeigt.
- Die Anzeige Restbetriebszeit **3** (**siehe Abb. A**) zeigt die verbleibende Akku-Restbetriebszeit (in Stunden und Minuten) in dieser Leuchtstufe an.
- Die Anzeige Ladezustand **8** (**siehe Abb. A**) zeigt an, über wieviel Prozent Ladung der Akku noch verfügt.
- 2. Der Standby-Modus schaltet sich nach 3 Sekunden automatisch aus.

Informationsdisplay Scheinwerfer

- Die Anzeige Restbetriebszeit **3** (**siehe Abb. A**) zeigt die verbleibende Akku-Restbetriebszeit (in Stunden und Minuten) in der von Ihnen aktuell ausgewählten Leuchtstufe an.
- Die Anzeige Helligkeitsstu-

fe **4** (**siehe Abb. A**) zeigt die Helligkeitsstufe in Prozent an. Angezeigt werden 100 %, 85 %, 60 % und 25 % (**siehe Abb. F**).
 - Die Anzeige Ladezustand **8** (**siehe Abb. A**) zeigt an, über wieviel Prozent Ladung der Akku noch verfügt.

Akku aufladen / Scheinwerfer

Wenn die Batteriekontrollleuchte **7** und alle Linien der Anzeige Ladezustand **8** gemeinsam blinken, muss der Akku umgehend aufgeladen werden.

WARNUNG!

Manche Geräte, wie z. B. Computer, müssen eingeschaltet sein um einen Ladevorgang am USB-C-Anschluss **6** zu ermöglichen.

1. Klappen Sie die Schutzkappe am USB-C-Anschluss **6** an der Rückseite des Scheinwerfers **1** zur Seite (**siehe Abb. E1**).
2. Stecken Sie das schmale Ende des USB-C-Kabels **10** in den USB-C-Anschluss **6**.
3. Stecken Sie das andere Ende des USB-C-Kabels **10**, in einen USB-Anschluss, z. B. eines Computers.

WARNUNG!

Während des Ladevorgangs blinkt die Anzeige Ladezustand **8** und zeigt den Ladezustand in % an.

WARNUNG!

Der Scheinwerfer **1** verfügt über einen USB-C-Anschluss **6** mit Schnellladefunktion, wodurch die Ladezeit für einen vollen Akku auf ca. 3,5 Stunden (± 10%) reduziert werden kann.

Wenn die Anzeige Ladezustand **8** auf 100 steht und nicht mehr blinkt, ist der Akku voll aufgeladen.

4. Ziehen Sie das USB-C-Kabel **10** aus beiden Geräten.
5. Verschließen Sie die Schutzkappe am USB-C-Anschluss **6** an der Rückseite des Scheinwerfers **1** wieder.

Rücklicht ein- und ausschalten

- Drücken Sie die Ein-/Ausschaltaste **13** ca. 1 Sekunde lang, um das Rücklicht **11** ein- oder auszuschalten (**siehe Abb. A**). Stellen Sie sicher, dass das Rücklicht **11** bereits am Fahrrad montiert ist.

Akku aufladen / Rücklicht
 Wenn die Kontrollleuchte/Sensor 14 blinkt, muss der Akku umgehend aufgeladen werden.

Sensor kalibrieren
 Die Kontrollleuchte/Sensor 14 muss vor jeder Fahrt kalibriert werden.

HINWEIS!

Manche Geräte, wie z. B. Computer, müssen eingeschaltet sein, um einen Ladevorgang am USB-C-Anschluss 12 zu ermöglichen.
 1. Klappen Sie die die Schutzkappe am USB-C-Anschluss 12 an der Unterseite des Rücklichts 11 zur Seite (siehe Abb. E2).
 2. Stecken Sie das schmale Ende des USB-C-Kabels 10 in den USB-C-Anschluss 12.
 3. Stecken Sie das andere Ende des USB-C-Kabels 10, in einen USB-Anschluss, z. B. eines Computers.

HINWEIS!

Während des Ladevorgangs blinkt die Kontrollleuchte/Sensor 14.

Wenn die Kontrollleuchte/Sensor 14 nicht mehr blinkt, ist der Akku voll aufgeladen.

- Ziehen Sie das USB-C-Kabel 10 aus beiden Geräten.
- Verschließen Sie die die Schutzkappe am USB-C-Anschluss 12 an der Unterseite des Rücklichts 11 wieder.

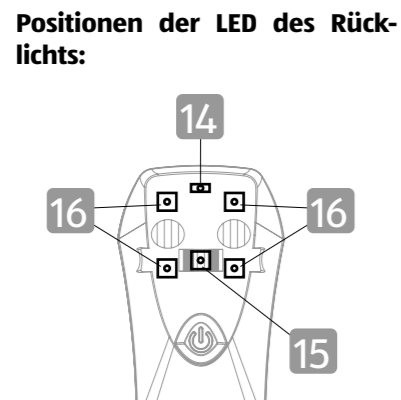
Rücklicht-Funktionen

HINWEIS!

Das Rücklicht 11 ist mit einer Kontrollleuchte/Sensor 14 ausgestattet, die Verzögerungen erkennen kann. Bei einer Verzögerung leuchten zusätzlich die Bremslicht-LEDs 16 als Bremslicht auf.

12. VERWENDUNG ALS LADEGERÄT

Der Scheinwerfer 1 ist als Powerbank dazu geeignet, kleinere externe Elektrogeräte (z. B. Handy,



Digitalkamera etc.) mit USB-Port aufzuladen.

HINWEIS!

Es besteht Gefahr von Sachbeschädigung!

- Achten Sie darauf, dass die Kapazität des zu ladenden Gerätes deutlich niedriger sein muss, als die Gesamtkapazität des Produktes (3.200 mAh). Der Ladevorgang kann dadurch evtl. nicht abgeschlossen werden.

HINWEIS!

Lesen Sie die Gebrauchsinformationen des zu ladenden Gerätes!

Zu ladendes Gerät anschließen

- Klappen Sie die die Schutzkappe am USB-C-Anschluss 6 an der Rückseite des Scheinwerfers 1 zur Seite (siehe Abb. E1).
- Stecken Sie das schmale Ende des USB-C-Kabels 10 in den USB-C-Anschluss 6.
- Stecken Sie das andere Ende des USB-C-Kabels 10, in den USB-Port des zu ladenden Gerätes.

HINWEIS!

Eventuell benötigen sie einen passenden Adapter, um die Geräte miteinander zu verbinden. Informieren Sie sich hierzu bitte im Fachhandel.

- Sobald das externe Elektrogerät angeschlossen ist, startet der Ladevorgang.

HINWEIS!

Beachten Sie, das die Laufzeit des Akkus durch den Anschluss eines externen Gerätes verringert wird.

- Wenn das externe Gerät voll aufgeladen ist, ziehen Sie das USB-C-Kabel 10 aus beiden Geräten.
- Verschließen Sie die die Schutzkappe am USB-C-Anschluss 6 an der Rückseite des Scheinwerfers 1 wieder.

13. REINIGUNG UND PFLEGE

HINWEIS!

Beschädigungsgefahr!
 Wenn Sie das LED-Fahrradlicht unsachgemäß reinigen, können Sie es beschädigen.

- Verwenden Sie keine aggressiven Reinigungsmittel, Bürsten mit Metall- oder Nylon-

borsten, sowie keine scharfen oder metallischen Reinigungsgegenstände wie Messer, harte Spachtel und dergleichen. Diese können die Oberflächen beschädigen.

- Reinigen Sie das LED-Fahrradlicht mit einem weichen und leicht angefeuchteten Tuch. Verwenden Sie gegebenenfalls ein mildes Spülmittel.

14. ENTSORGUNG

Die Verpackung und die Bedienungsanleitung bestehen zu 100 % aus umweltfreundlichen Materialien, die Sie über die örtlichen Recyclingstellen entsorgen können.

Akku entsorgen
Batterien und Akkus dürfen nicht in den Hausmüll!

- Der Artikel enthält wiederaufladbare Batterien, welche Sie nicht aus dem Gerät entfernen können.
- Die Batterie ist fest im Gerät verbaut und das Gerät darf deshalb nur von Fachpersonal entsorgt werden. Defekte oder gebrauchte wiederaufladbare Batterien müssen gemäß der Richtlinie 2006/66 / EG und ihren Ergänzungen recycelt werden.
- Batterien und Akkus dürfen nicht im Hausmüll entsorgt werden. Sie enthalten schädliche Schwermetalle. Kennzeichnung: Pb (= Blei), Hg (= Quecksilber), Cd (= Cadmium). Sie sind zur Rückgabe gebrauchter Batterien und Akkus gesetzlich verpflichtet. Sie können das Produkt und die Batterien nach Gebrauch entweder in unserer Verkaufsstelle oder in unmittelbarer Nähe (z. B. im Handel oder in kommunalen Sammelstellen) unentgeltlich zurückgeben. Batterien und Akkus sind mit einer durchgekreuzten Mülltonne gekennzeichnet.
- Wiederaufladbare Batterien/Akkus dürfen nur im entladenen Zustand entsorgt werden bzw. müssen zur Entsorgung gegen Kurzschlüsse (z. B. mit Isolierband) gesichert sein.

Produkt entsorgen

Das Das nebenstehende Symbol einer durchgestrichenen Mülltonne auf Rädern zeigt an, dass dieses Gerät der Richtlinie 2012/19/EU unterliegt. Diese Richtlinie besagt, dass Sie dieses Gerät am Ende seiner Nutzungszeit nicht mit dem normalen Haushaltsmüll entsorgen dürfen, sondern in speziell eingerichteten Sammelstellen, Wert-

stoffhöfen oder Entsorgungsbetrieben abgeben müssen. Diese Entsorgung ist für Sie kostenfrei. Schonen Sie die Umwelt und entsorgen Sie fachgerecht.

Beim Kauf eines Neugerätes haben Sie das Recht, das entsprechende Altgerät an Ihren Händler zurückzugeben. Händler von Elektro- und Elektronikgeräten mit einer Verkaufsfläche von mindestens 400 qm sowie Lebensmittelhändler mit einer Verkaufsfläche von mindestens 800 qm, die regelmäßig Elektro- und Elektronikgeräte verkaufen, sind außerdem verpflichtet, Altgeräte unentgeltlich zurückzunehmen, auch ohne dass ein Neugerät gekauft wird, wenn die Altgeräte in keiner Abmessung größer sind als 25 cm. ALDI bietet Ihnen Rücknahmemöglichkeiten direkt in den Filialen und Märkten an. Informieren Sie sich auch bei Ihrem Händler über die Rücknahmemöglichkeiten vor Ort.

Sofern Ihr Altgerät personenbezogene Daten enthält, sind Sie selbst für deren Löschung verantwortlich, bevor Sie es zurückgeben. Sofern dies ohne Zerstörung des Altgerätes möglich ist, entnehmen Sie die alten Batterien oder Akkus sowie LEDs bevor Sie

das Altgerät zur Entsorgung zurückgeben und führen Sie sie einer separaten Sammlung zu. Bei fest eingebauten Akkus ist bei der Entsorgung darauf hinzuweisen, dass das Gerät einen Akku enthält. Weitere Möglichkeiten zur Entsorgung des ausgedienten Produkts erfahren Sie bei Ihrer Gemeinde- oder Stadtverwaltung.

15. KONFORMITÄTS-ERKLÄRUNG

Die EU-Konformitätserklärung kann unter der in der beiliegenden Garantiekarte angeführten Adresse angefordert werden.

16. KUNDENDIENST

MONZ SERVICE CENTER
 c/o Teknihall Elektronik GmbH
 Assar-Gabrielsson-Str. 11-13
 DE-63128 Dietzenbach / GERMANY
 Hotline: 00800 / 68546854 (kostenfrei, Mobilfunk abweichend)
 E-Mail: monz-de@teknihall.com

Abb. A

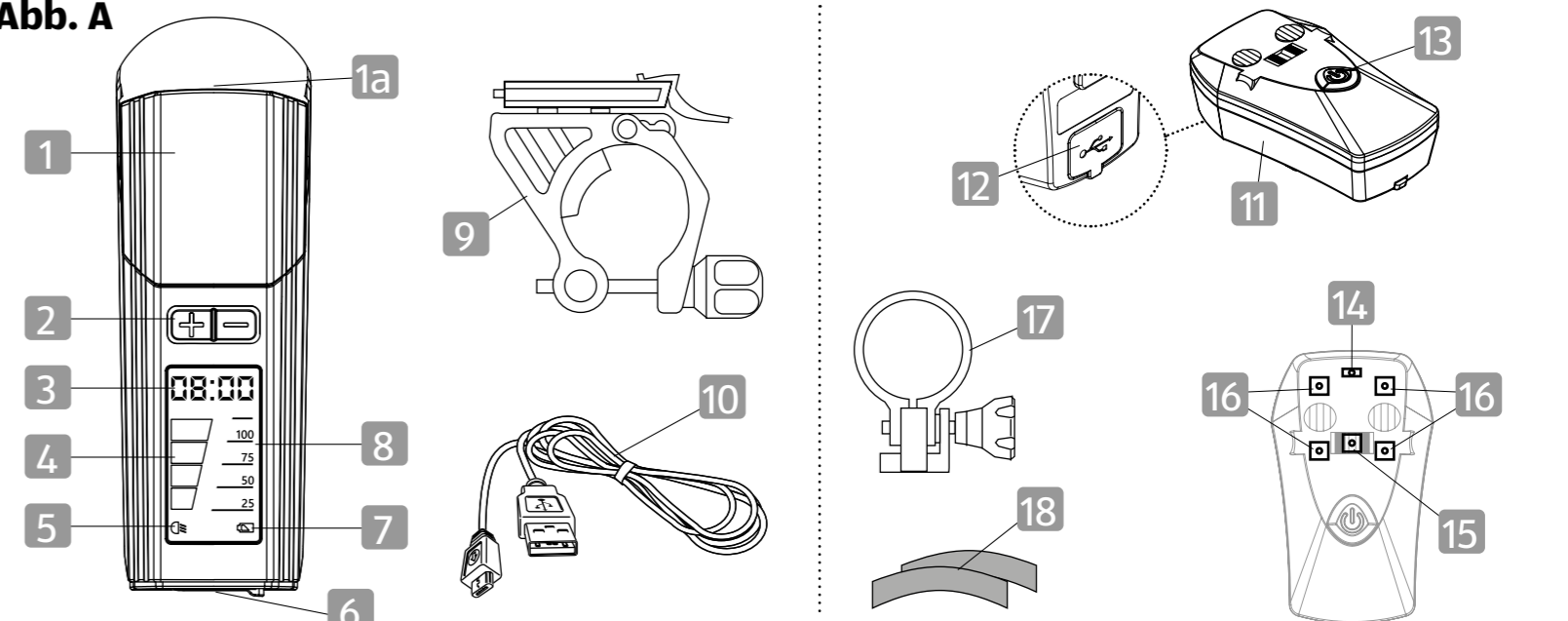


Abb. B1

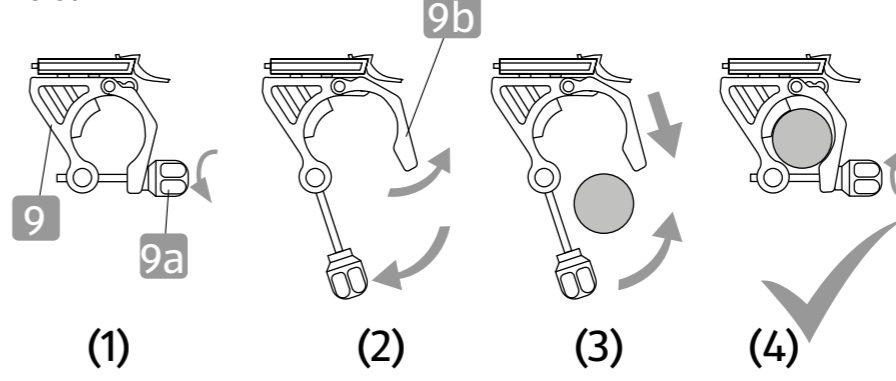


Abb. C1

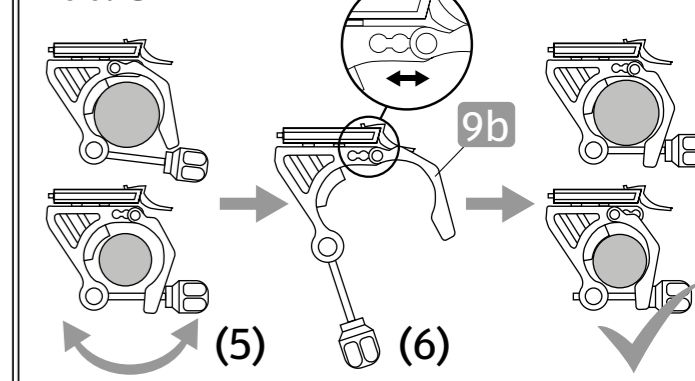


Abb. B2

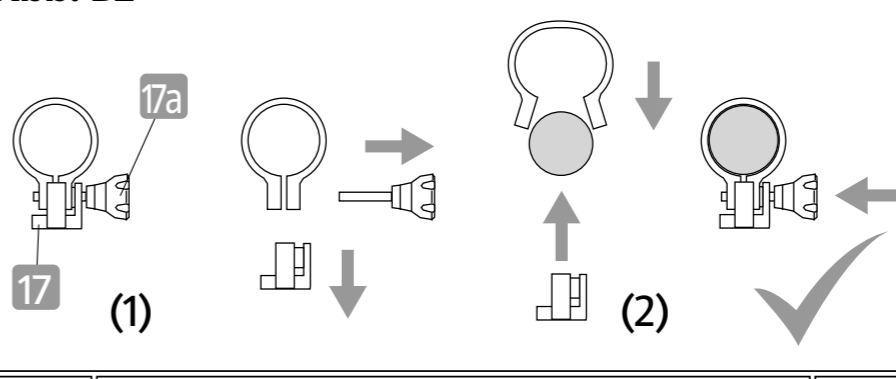


Abb. C2

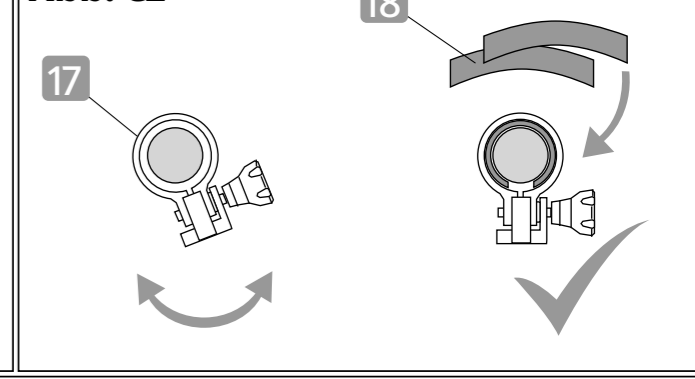


Abb. D

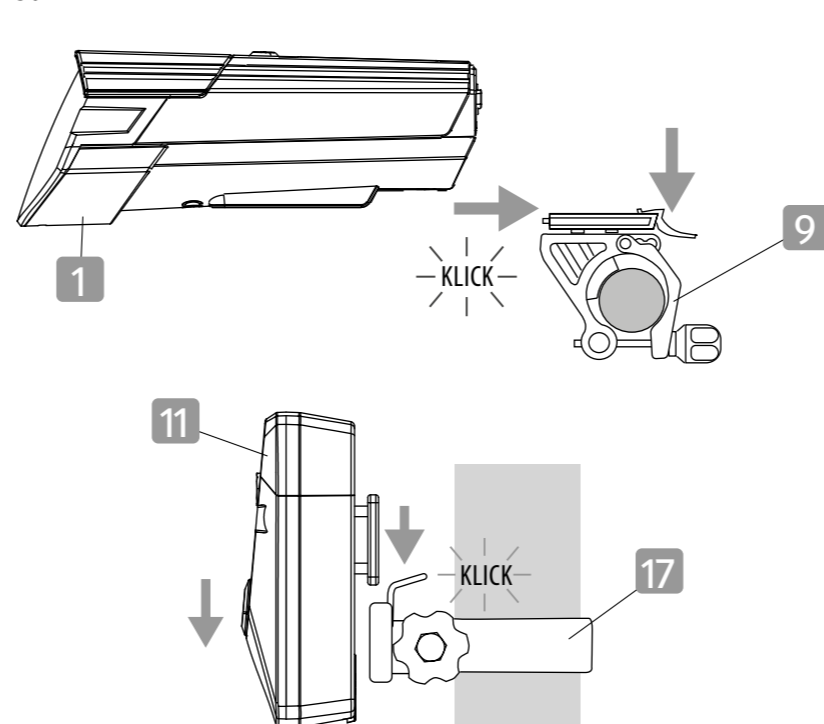


Abb. E1

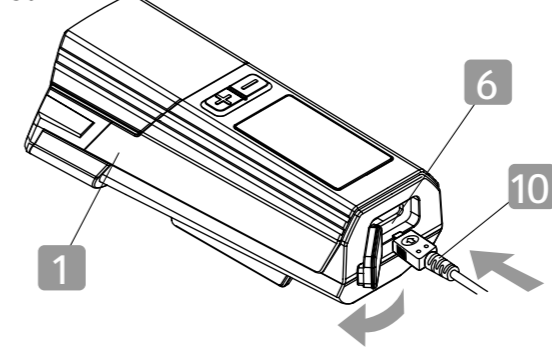


Abb. E2

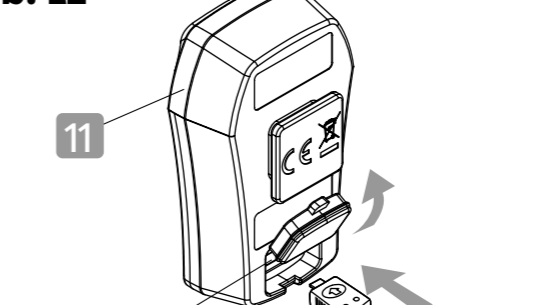


Abb. F

