

Art.-Nr.: 11449R

**Set Heckträger "JAMO", für die Anhängerkupplung, für 2 Fahrräder,
inklusive Erweiterung und Wandhalterung**

INHALT

HECKTRÄGER JAMO

1.	BESTIMMUNGSGEMÄSSER GEBRAUCH	3
2.	LIEFERUMFANG	3
3.	SPEZIFIKATIONEN	3
3.1	KUPPLUNGSVORAUSSETZUNGEN	3
4.	SICHERHEITSHINWEISE	4
5.	BEDIENUNGSANLEITUNG	5
5.1	MONTAGE DES FAHRRADTRÄGERS	5
5.1.1	MONTAGE DES U-BÜGELS	5
5.1.2	MONTAGE DES LEUCHTENTRÄGERS	5
5.1.3	MONTAGE DER RADSCHIENEN	5
5.1.4	MONTAGE DES KENNZEICHENHALTERS	6
5.1.5	MONTAGE DER RAHMENHALTER	6
5.1.6	VERLEGEN DER ELEKTROKABEL	6
5.2	MONTAGE DES FAHRRADTRÄGERS AUF DIE ANHÄNGERKUPPLUNG	6
5.3	MONTAGE DER FAHRRÄDER AUF DEM HECKTRÄGER	6
5.4	ABKLAPPEN DES FAHRRADTRÄGERS	7
6.	HINWEISE ZUM UMWELTSCHUTZ	7

ERWEITERUNGSSATZ FÜR DAS DRITTE FAHRRAD

1.	SPEZIFIKATIONEN	8
2.	MONTAGE DER ERWEITERUNG AUF DEN VORHANDENEN FAHRRADTRÄGER	8
3.	BEFESTIGUNG DES DRITTEN FAHRRADES	8
4.	EINSATZ DES ZUGENTLASTUNGSGURTS	9
5.	WARTUNG UND PFLEGE	9

WANDHALTERUNG FÜR FAHRRADHECKTRÄGER

1.	BESTIMMUNGSGEMÄSSER GEBRAUCH	10
2.	LIEFERUMFANG	10
3.	SPEZIFIKATIONEN	10
4.	SICHERHEITSHINWEISE	10
5.	BEDIENUNGSANLEITUNG	11
5.1	ÜBERSICHT	11
5.2	MONTAGE AN DER WAND	11
5.3	BEFESTIGUNG DES FAHRRADTRÄGERS AUF DER WANDHALTERUNG	11
6.	WARTUNG UND PFLEGE	11
7.	HINWEISE ZUM UMWELTSCHUTZ	11
8.	KONTAKTINFORMATIONEN	11



WARNUNG

Lesen Sie die Bedienungsanleitung vor Inbetriebnahme sorgfältig durch und beachten Sie alle Sicherheitshinweise!

Nichtbeachtung kann zu Personenschäden, Schäden am Gerät oder Ihrem Eigentum führen!

Bewahren Sie die Originalverpackung, den Kaufbeleg sowie diese Anleitung zum späteren Nachschlagen auf! Bei der Weitergabe des Produkts geben Sie auch diese Anleitung weiter.

Prüfen Sie vor Inbetriebnahme den Inhalt der Verpackung auf Unversehrtheit und Vollständigkeit!

1. BESTIMMUNGSGEMÄSSER GEBRAUCH

Der Fahrradträger JAMO wird an der Anhängerkupplung von Personenwagen befestigt und ist zum Transport von bis zu zwei Fahrrädern vorgesehen. Zum bestimmungsgemäßen Gebrauch gehört auch die Beachtung aller Informationen in dieser Gebrauchsanleitung, insbesondere die Beachtung der Sicherheitshinweise. Jede andere Verwendung gilt als nicht bestimmungsgemäß und kann zu Sach- oder Personenschäden führen. Die EAL GmbH übernimmt keine Haftung für Schäden, die durch nicht bestimmungsgemäßen Gebrauch entstehen.

2. LIEFERUMFANG

1 x Trägertisch	4 x Endkappe	1 x Schraube M16 x 130	4 x Mutter M8
1 x Basis	4 x Radstopper	4 x Schraube M8 x 50	10 x Mutter M6
1 x Blech	6 x Spanngurt, kurz	4 x Schlossschraube M6 x 20	6 x Scheibe 8 mm
1 x U-Bügel	1 x Sicherheitsgurt	2 x Schlossschraube M6 x 30	10 x Scheibe 6 mm
1 x Leuchenträger, links	1 x Kennzeichenträger	4 x Schlossschraube M6 x 40	4 x Federring 8 mm
1 x Leuchenträger, rechts	1 x Rahmenhalter, kurz	2 x Schlossschraube M8 x 60	Kabelbinder
4 x Radschiene	1 x Rahmenhalter, lang	2 x Knaufmutter M8	Montageschlüssel

Erweiterung für das dritte Fahrrad:

2 x Radschiene	1 x Rahmenhalter	4 x Schlossschraube M6 x 12
2 x Radstopper	3 x Spanngurt, kurz	4 x Mutter M6
4 x Endkappen	1 x Zugentlastungsgurt	4 x Scheibe 8 mm

Wandhalterung:

1 x Wandhalterung	3 x Schraube, 3 x Dübel
-------------------	-------------------------

3. SPEZIFIKATIONEN

Eigengewicht:	14 kg (15,5 kg mit Erweiterung)
Maximale Nutzlast:	36 kg (34,5 kg) (bei zul. Stützlast 50 kg)
	46 kg (44,5 kg) (bei zul. Stützlast 60 kg)
	max. 50 kg (46,5 kg) (bei zul. Stützlast 75 kg)
	max. 50 kg (bei zul. Stützlast 90 kg)
Material:	Stahl
Elektroanschluss:	13-poliger Stecker

3.1 KUPPLUNGSVORAUSSETZUNGEN

- Die Anhängerkupplung muss bauartgenehmigt sein.
- Kugel und Kugelstange müssen einteilig geschmiedet sein.
- Montieren Sie den Fahrradträger nur an eine Kupplung aus Stahl St52-3, Grauguß GGG52 oder besserer Güte.
- Nicht geeignete Kugelstangen aus GGG40.
- Der D-Wert der Kupplung muss mindestens 7,6 kN betragen.
- Montieren Sie den Träger nie an einer Kupplung aus Aluminium, anderen Leichtmetallen oder Kunststoff.
- Diese werden z.B. von Westfalia hergestellt für folgende Fahrzeuge:

Hersteller	Prüfsymbol	Passend für
Westfalia	F 4192	Audi A4
	F 3830	Audi A6
	F 4112	Audi A8

Beachten Sie die Angaben des Kupplungsherstellers auf Ihrem Typenschild. Im Zweifel fragen Sie direkt beim Hersteller Ihrer Anhängerkupplung, ob diese geeignet ist.

4. SICHERHEITSHINWEISE

Das Fahren mit einem Fahrradträger beeinflusst die Fahreigenschaften Ihres Fahrzeugs.

- Passen Sie Ihre Fahrgeschwindigkeit dem neuen Fahrzeugverhalten an.
- Fahren Sie nie schneller als 130 km/h.
- Vermeiden Sie plötzliche und ruckartige Steuerbewegungen.
- Achten Sie darauf, dass Ihr Fahrzeug länger ist als gewohnt.

Personen- oder Sachschaden durch Verlieren der Fahrräder

Das Fahren ohne Sicherheitsgurte kann zu Unfällen führen.

- Überprüfen Sie vor jedem Fahrtantritt den korrekten und festen Sitz des Sicherheitsgurtes um die Fahrräder und den U-Bügel des Trägers.
- Überprüfen Sie vor jedem Fahrtantritt den korrekten und festen Sitz des Gurtes um das Vorderrad und des Gurtes um das Hinterrad des Fahrrades.
- Spannen Sie die Gurte ggf. nach.
- Überprüfen Sie vor jedem Fahrtantritt, ob die verwendeten Gurte unbeschädigt und unverschlissen sind.
- Beschädigte oder verschlissene Gurte müssen vor Fahrtantritt gegen unbeschädigte Gurte ausgetauscht werden. Es dürfen nur Gurte verwendet werden, die von der EAL GmbH dafür zugelassen sind.

Personen- oder Sachschaden durch überstehende Teile

Über den Rand des Fahrzeugs bzw. Fahrradträgers stehende Teile können während der Fahrt Personen- oder Sachschäden verursachen.

- Montieren Sie nur Teile, die nicht über den Rand des Fahrzeugs herausragen.

Personen- oder Sachschaden durch Überladen

Das Überschreiten der max. Nutzlast des Fahrradträgers, sowie der zulässigen Stützlast der Anhängerkupplung oder des zulässigen Gesamtgewichts kann zu schweren Unfällen führen.

- Beachten Sie unbedingt die Angaben zur max. Nutzlast, zulässigen Stützlast und zulässigem Gesamtgewicht Ihres Fahrzeugs. Überschreiten Sie diese Angaben keinesfalls.

Sachschaden durch öffnende Heckklappe

Die Heckklappe könnte gegen den Fahrradträger oder die Fahrräder schlagen und beschädigt werden.

- Elektrische Heckklappen abschalten und manuell betätigen.
- Klappen Sie den Fahrradträger vor dem Öffnen der Heckklappe ab.

Sachschaden durch heiße Auspuffgase

Es können Schäden am Träger oder den Fahrrädern entstehen, wenn die Auspuffmündung direkt daran grenzt.

- Benutzen Sie ggf. eine Auspuffblende.

Personen- oder Sachschaden durch beschädigten Fahrradträger

Beschädigungen des Trägers z. B. durch verbogene Teile, Risse oder Kratzer, schließen die sichere Funktion des Trägers aus.

- Montieren Sie den Fahrradträger nicht, wenn Beschädigungen vorhanden sind.
- Gehen Sie wie im Kapitel Wartung beschrieben vor.

Personen- oder Sachschaden durch Verlust des Fahrradträgers während der Fahrt

Eine unsaubere oder schadhafte Verbindung zwischen Fahrradträger und Anhängerkupplung kann zum Lösen des Fahrradträgers führen.

- Tauschen Sie eine schadhafte Anhängerkupplung aus.
- Säubern Sie die Anhängerkupplung von Dreck, Staub und Fett.

Personen- oder Sachschaden durch Verlust von Fahrradteilen während der Fahrt

Es können Schäden durch verlierbare Teile entstehen, wenn diese sich während der Fahrt vom Fahrrad lösen.

- Nehmen Sie alle verlierbaren Teile wie Luftpumpen, Batterieleuchten, Navigationsgeräte, Fahrradcomputer, Werkzeugtaschen oder Körbe vor der Fahrt ab.

Personen- oder Sachschaden durch erhöhte Windlast

Der Fahrradträger und die Anhängerkupplung können durch eine zu hohe Windlast beschädigt werden.

- Entfernen Sie vor Fahrtantritt alle Packtaschen vom Fahrrad
- Verwenden Sie keine Schutzhüllen für das Fahrrad während der Fahrt.



Die Allgemeine Betriebsgenehmigung muss bei angebautem Träger immer im Fahrzeug mitgeführt werden.

Führen Sie keine Leerfahrten mit dem Fahrradträger durch. Verstauen Sie ihn im Kofferraum Ihres Fahrzeugs. Dies vermeidet einen erhöhten Kraftstoffverbrauch und schont den Fahrradträger.

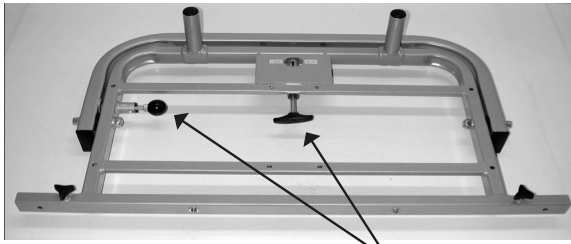
Der Fahrzeugführer ist grundsätzlich dafür verantwortlich, dass die Ladung und die Ladungssicherung vorschriftsmäßig sind.

5. BEDIENUNGSANLEITUNG

5.1 MONTAGE DES FAHRRADTRÄGERS

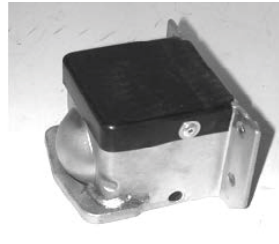
Der Fahrradträger muss noch zusammengebaut werden. Nehmen Sie alle Bauteile aus der Verpackung und legen diese übersichtlich hin. Überprüfen Sie den Lieferumfang. Jeder Arbeitsschritt wird beschrieben und zeigt Ihnen deutlich, welche Bauteile Sie für die Montage des Fahrradträgers benötigen.

Der Trägertisch und die Basis werden zu einer Einheit verbunden



Trägertisch

Entriegelung



Basis



4 x Schraube M8 x 50

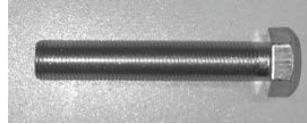
4 x Scheibe 8 mm

4 x Federring

4 x Mutter M8



Blech



Schraube M16 x 130

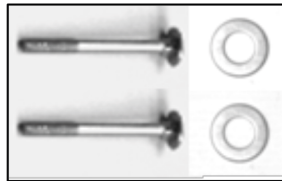
Entriegeln Sie den Schwenkrahmen, indem Sie die vordere und seitliche Entriegelung lösen. Ziehen Sie dazu die Bolzen der Verriegelungen ganz heraus und drehen diese um 90° um ein Wiedereinrasten zu verhindern. Klappen Sie den Schwenkrahmen nach unten. Schrauben Sie zuerst die Basis an den vormontierten Trägertisch, indem Sie das Blech mit der Aufnahme für den Sicherungsbolzen und den beiden Auflagen für den Schwenkrahmen von innen gegen den äußeren Trägertisch setzen. Führen Sie die Schrauben M8 x 50 von innen nach außen durch das Blech und den äußeren Rahmen. Stecken Sie die Basis von außen auf die Schrauben. Setzen Sie die Scheiben 8 mm, Federringe 8 mm und Muttern M8 auf die Schrauben. Bevor Sie die Schrauben fest anziehen, klappen Sie den Schwenkrahmen zurück und sichern diesen mit beiden Sicherungsbolzen. Ziehen Sie die Schrauben jetzt fest.

Überprüfen Sie anschließend, dass beide Sicherungsbolzen einwandfrei einrasten.

5.1.1 MONTAGE DES U-BÜGELS



U-Bügel



2 x Schlossschrauben M8 x 60

2 x Scheiben 8 mm



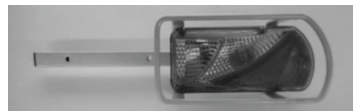
2 x Knaufmutter M8

Setzen Sie nun den U-Bügel an die dafür vorgesehenen Rohrhülsen auf. Stecken Sie die Schlossschrauben M8 x 60 von außen durch die Bohrungen des U-Bügels und der Rohrhülsen. Setzen Sie die Scheiben 8 mm und Knaufmutter M8 auf die Schraubenenden und ziehen Sie die Knaufmutter fest.

5.1.2 MONTAGE DES LEUCHENTRÄGERS



Leuchenträger, links



Leuchenträger rechts



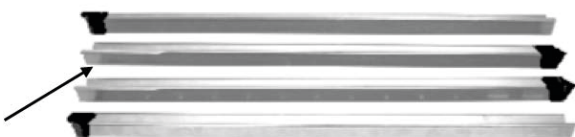
2 x Schlossschraube M6 x 30

2 x Scheibe 6 mm

2 x Mutter M6

Schieben Sie die vormontierten Leuchenträger in die Vierkantrohre des Schwenkrahmens hinein. Achten Sie darauf, dass sich der Leuchenträger mit dem Rückfahrlicht auf der rechten Seite befindet. Die Leuchenträger können auf die Fahrzeugbreite eingestellt werden. Bei Fahrzeugen über 1740 mm Breite (siehe Ziffer 19, Zulassungsbescheinigung Teil I) bringen Sie die Leuchenträger in die äußere Position. Bei Fahrzeugen unter 1740 mm Breite ist der innere Lochabstand zu wählen. Stecken Sie nun die Schlossschrauben M6 x 30 durch die Bohrungen. Setzen Sie die Scheiben 8 mm und die Muttern M6 auf die Schraubenenden. Ziehen Sie die Muttern noch nicht fest. Drehen Sie die Knebelschrauben oben auf dem Vierkantrohr des Schwenkrahmens fest an. Danach ziehen Sie die Muttern fest.

5.1.3 MONTAGE DER RADSCHIENEN



Radschienen



4 x Schlossschraube M6 x 20

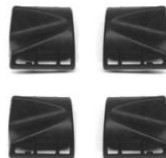
4 x Schlossschraube M6 x 40

8 x Scheibe 6 mm

8 x Mutter M6



4 x Endkappe



4 x Radstopper

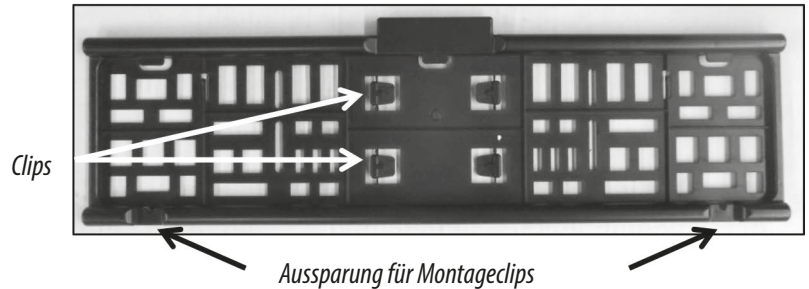


6 x Spanngurt, kurz

Bei den Radschienen gibt es zwei mit einer weiten Bördelung (siehe Foto) und zwei mit einer engen Bördelung an einem Ende, so dass sich diese ineinander legen lassen und ein Paar bilden. Legen diese Radschienen mit den Enden übereinander, das weite Ende über das enge. Legen Sie das Schienenpaar auf den vorderen Querträger des schwenkbaren Trägertisches und richten es an den Bohrungen aus. Nehmen Sie für die inneren Bohrungen die Schlossschrauben M6 x 20, sowie die Scheiben und Muttern M6, und schrauben Sie die Radschienen zuerst in der Mitte am Schwenkrahmen leicht an. Ziehen Sie anschließend die Radschienen soweit hinaus, bis Sie die äußeren Bohrungen des Schwenkrahmens zur Befestigung der Radschienen nutzen können. Befestigen Sie hier die Radschienen mit den Schlossschrauben M6 x 40. Ziehen Sie nun alle Schrauben der Radschienen sicher und fest an. Stecken Sie die Endkappen auf die Radschienen. Drücken Sie nun die Radstopper, je zwei rechts und zwei links, von oben auf die Radschienen. Achten Sie darauf, dass die höher liegende Seite der keilförmigen Stopper zur Trägermitte zeigt. Führen Sie nun das kleine Spannband durch die mittlere Öffnung des Radstoppers hindurch, und führen es unterhalb der Radschiene auf der gegenüberliegenden Seite wieder durch die mittlere Öffnung zurück. Die zwei übrig gebliebenen Gurte benötigen Sie später zusätzlich für die korrekte Befestigung der Fahrräder.

5.1.4 MONTAGE DES KENNZEICHENHALTERS

Die Montageclips für die Befestigung des Kennzeichens befinden sich als Ausdrückteile im Kennzeichenhalter. Brechen Sie zwei der Clips heraus. Schieben Sie das Kennzeichen in den Halter, danach drücken Sie die Clips in die Aussparungen um das Kennzeichen zu befestigen.



5.1.5 MONTAGE DER RAHMENHALTER



Rahmenhalter, kurz



Rahmenhalter lang

Lösen Sie die Knaufschraube des Rahmenhalters und drehen Sie sie ganz heraus. Öffnen Sie die Schelle des Rahmenhalters und legen die Einlagen, an einer für Ihr Fahrrad geeigneten Stelle, um den U-Bügel herum. Legen Sie die Schelle wieder um die Einlagen herum und drücken sie fest zusammen. Verschließen Sie den Rahmenhalter mit der Knaufschraube (noch nicht festziehen).

5.1.6 VERLEGEN DER ELEKTROKABEL

Befestigen Sie die Kabel der Beleuchtungseinheit mit Hilfe der Kabelbinder unterhalb des schwenkbaren Trägertisches. Achten Sie darauf, dass beim Abklappen und Anheben des Fahrradheckträgers die Kabel nicht eingeklemmt oder beschädigt werden.

5.2 MONTAGE DES FAHRRADTRÄGERS AUF DIE ANHÄNGERKUPPLUNG



Achten Sie auf eine unbeschädigte, saubere und fettfreie Anhängerkupplung.

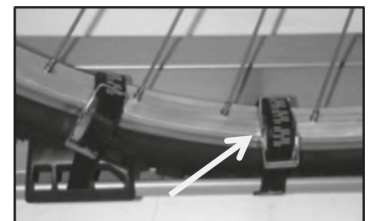
Der Fahrradträger wird von oben waagrecht auf die Anhängerkupplung gesetzt. Schrauben Sie den Fahrradträger mit der Schraube M16 leicht fest und richten Sie ihn parallel zum Fahrzeugheck aus. Ziehen Sie nun die Schraube so fest an, bis der Träger sicher befestigt ist, und sich auf der Anhängerkupplung nicht mehr bewegen läßt. Druckspuren auf dem Kugelkopf sind normal und kein Mangel und beeinträchtigen die Funktion der Kupplung nicht.



Überprüfen Sie regelmäßig den festen Sitz des Trägers auf der Anhängerkupplung, sowie die Befestigung der Fahrräder am Träger. Überprüfen Sie ebenso regelmäßig die Funktion der Lichtanlage Ihres Fahrradträgers.

5.3 MONTAGE DER FAHRRÄDER AUF DEM HECKTRÄGER

Das erste Fahrrad wird in die erste Radschiene (dem Fahrzeug am nächsten) gestellt und mit dem kurzen Rahmenhalter am U-Bügel befestigt. Dazu wird die mit dem Spanngurt versehene Seite des Rahmenhalters am Fahrradrahmen befestigt. Die Laufräder befestigen Sie, indem Sie die Radstopper zum Rad schieben, die Spanngurte um die Felge Ihres Fahrrades legen und die Gurte festziehen.



Achtung: Das Vorderrad muss gegen Verdrehen zusätzlich mit einem kleinen Spanngurt gesichert werden. Dazu wird das Vorderrad nochmals an anderer Stelle mit der Schiene fest verbunden.

Das zweite Fahrrad wird üblicherweise entgegengesetzt zum ersten in die zweite Schiene gestellt und am U-Bügel mit dem langen Rahmenhalter befestigt. Die Laufräder befestigen Sie ebenso, wie beim ersten Rad beschrieben. Eventuell ist es erforderlich die Fahrräder individuell auf dem Heckträger zu versetzen, damit die Rahmenhalter korrekt befestigt werden können. Sichern Sie nun die Fahrräder mit dem langen Sicherheitsgurt. Legen Sie den Sicherheitsgurt durch die Fahrradrahmen und um den U-Bügel herum und ziehen den Sicherheitsgurt fest an.



Ohne diesen Sicherheitsgurt darf der Fahrradträger nicht benutzt werden.

Sicherheitsgurt



5.4 ABKLAPPEN DES FAHRRADTRÄGERS



Wenn Sie den Abklappmechanismus betätigen wollen, halten Sie unbedingt mit einer Hand den U- Biegel fest, damit der Träger nicht schlagartig abklappen kann. **(Verletzungsgefahr)**

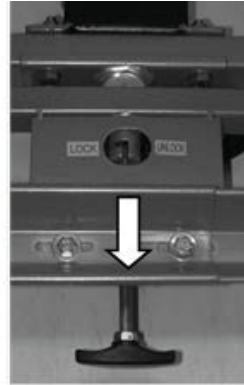
Der Abklappmechanismus wird durch einen Sicherungsbolzen auf der linken Innenseite des Trägerrahmens und einen Bedienhebel in der Mitte des Rahmens arretiert. Zuerst ziehen Sie den Sicherungsbolzen auf der linken Seite bis zum Anschlag heraus und verdrehen ihn ein wenig, damit er nicht wieder einrastet. Jetzt drehen Sie den Griff des Bedienhebels bis zum Anschlag nach rechts und ziehen den Hebel zu sich nach hinten. Der Träger kann nun vorsichtig abgeklappt werden. Durch Anheben des Trägertisches und Verriegeln des Bedienhebels kommt dieser wieder in die Transportposition.



Der Sicherungsbolzen auf der linken Seite muss unbedingt wieder sicher eingerastet werden, um einen sicheren Halt zu gewährleisten. **Achtung:** Durch die Öffnung am Trägertisch können Sie sehen, ob der Trägertisch korrekt verriegelt ist.



Gesichert



Nicht gesichert

6. HINWEISE ZUM UMWELTSCHUTZ



Durch seine Beleuchtungsanlage ist der Fahrradträger ein Elektrogerät.

Werfen Sie Elektrogeräte nicht in den Hausmüll! Elektro- und Elektronik-Altgeräte müssen getrennt gesammelt und einer umweltgerechten Wiederverwertung zugeführt werden.

Über Entsorgungsmöglichkeiten für Elektronik-Altgeräte informieren Sie sich bei Ihrer Gemeinde- oder Stadtverwaltung.

Die Materialien sind recycelbar. Durch Recycling, stoffliche Verwertung oder andere Formen der Wiederverwendung von Altgeräten leisten Sie einen wichtigen Beitrag zum Schutz unserer Umwelt!

Entsorgen Sie den Fahrradträger entsprechend den in Ihrem Land gültigen Gesetzen und Bestimmungen.



ERWEITERUNGSSATZ FÜR DAS DRITTE FAHRRAD



1. SPEZIFIKATIONEN

Gewicht: 1,195 kg Farbe: Silber

2. MONTAGE DER ERWEITERUNG AUF DEN VORHANDENEN FAHRRADTRÄGER

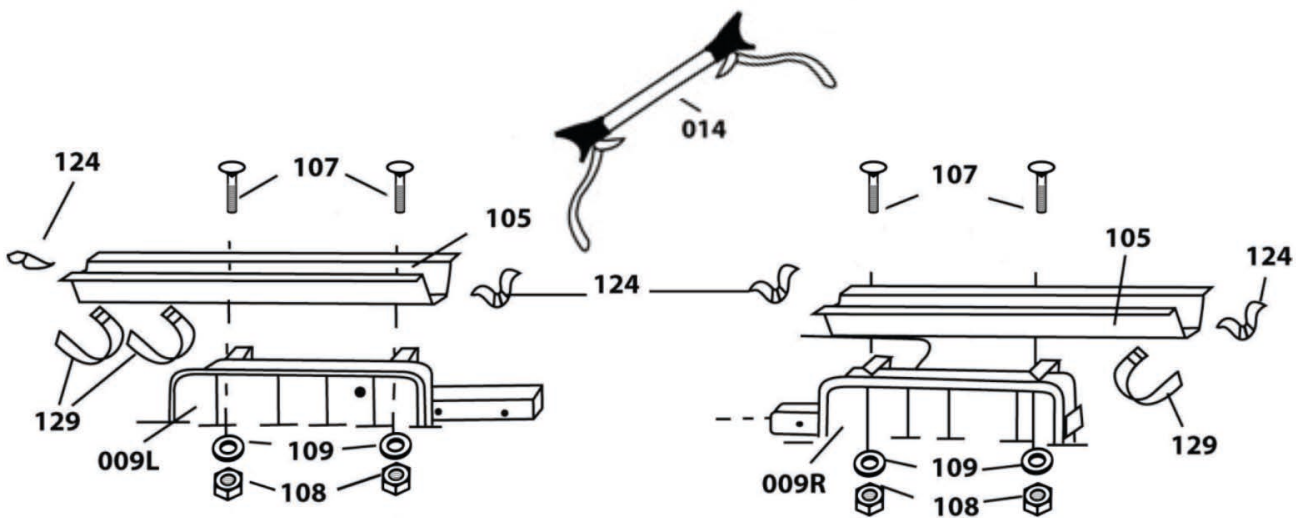


Abb. 1

Befestigen Sie die Radschienen (105) mit den Schlossschrauben (107), den Unterlegscheiben (109) und den selbstsichernden Muttern (108) an den Leuchten-trägern (009L) und (009R) Ihres EUFAB Fahrradträgers JAMO. Stecken Sie die Endkappen (124) auf die Schienenenden.

Klipsen Sie je einen Radstopper so auf eine Radschiene, dass die hohe Seite des Radstoppers zur Trägermitte zeigt. Führen Sie durch die mittleren, seitlichen Öffnungen der Radstopper je einen kurzen Spanngurt (129) von oben, unter der Radschiene hindurch und auf der anderen Seite von unten durch die Öffnungen der Radstopper. Den übrig gebliebenen Gurt benötigen Sie später zusätzlich für die korrekte Befestigung des Vorderrads vom dritten Fahrrad.

3. BEFESTIGUNG DES DRITTE FAHRRADES

Befestigen Sie den Rahmenhalter (014) am Rahmen des zweiten Fahrrades. Stellen Sie das dritte Fahrrad in die Radschiene und befestigen Sie es am freien Ende des Rahmenhalters. Schieben Sie die Radstopper von der Mitte des Fahrradträgers an die Fahrradreifen und sichern Sie das Hinterrad mit einem kurzen Spanngurt (129) und das Vorderrad mit zwei kurzen Spanngurten (129) (siehe Abb. 2). Sichern Sie nun die Fahrräder mit dem langen Sicherheitsgurt (im Lieferumfang des Fahrradträgers enthalten). Legen Sie den Sicherheitsgurt durch die Fahrradrahmen und um den U-Bügel herum und ziehen den Sicherheitsgurt fest an (siehe Abb. 3).

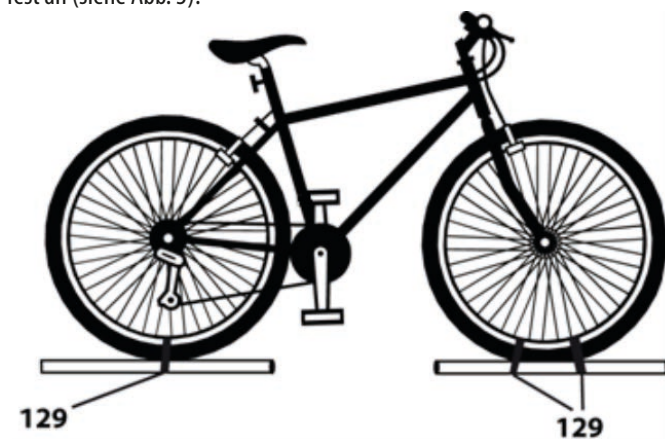


Abb. 2



Abb. 3



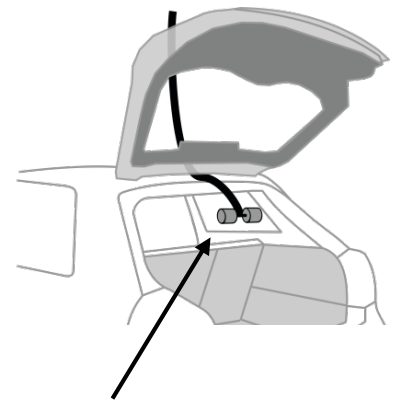
Ohne diesen Sicherheitsgurt darf der Fahrradträger nicht benutzt werden.

4. EINSATZ DES ZUGENTLASTUNGSGURTS



Der Zugentlastungsgurt muss nur beim Transport von drei Fahrrädern eingesetzt werden.

Diese Anleitung beschreibt die Anwendung bei Kombis und Kompaktfahrzeugen mit Heckklappe (Hecktür). Bei Stufenheckfahrzeugen (Limousinen) gehen Sie entsprechend vor. Vor der Montage des Zugentlastungsgurtes entfernen Sie Staub und Schmutz vom oberen Bereich der Heckklappe, um Kratzer und Scheuerstellen während der Fahrt mit dem Heckträger zu vermeiden. Öffnen Sie die Heckklappe Ihres Fahrzeugs. Führen Sie das freie Ende des Gurtes von innen nach außen zwischen Heckklappe und Dachkante hindurch. Lassen Sie zwischen dem Gurtanker und der Dachkante ca. 20 cm frei. Schließen Sie vorsichtig die Heckklappe. Achten Sie darauf, dass der Gurt flach und gerade zwischen den Dichtungen liegt. Ziehen Sie nun den Gurt langsam soweit, bis der Gurtanker an der Verkleidung des Dachhimmels und der Heckklappe anliegt.



Zugentlastungsgurt



Stellen Sie sicher, dass vorhandene Dachkantenspoiler nicht beschädigt werden und dass die Funktion des Zugentlastungsgurtes durch solche Spoiler nicht beeinträchtigt wird.

Befestigen Sie nun den Teil des Gurtes mit dem Schloß am U-Bügel, wie auf den Bildern 1 bis 4 gezeigt.



Bild 1



Bild 2



Bild 3



Bild 4

Verbinden Sie die beiden Teile des Zugentlastungsgurtes, wie auf den Bildern 5 bis 7 gezeigt.



Bild 5

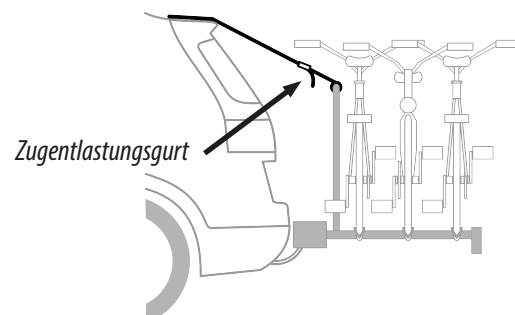


Bild 6



Bild 7

Ziehen Sie nun den Zugentlastungsgurt fest.



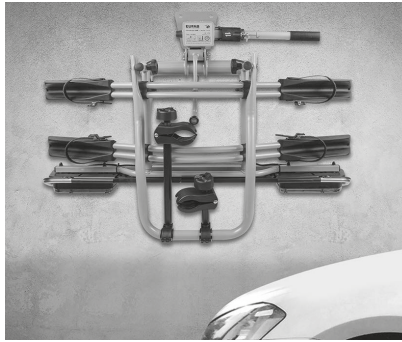
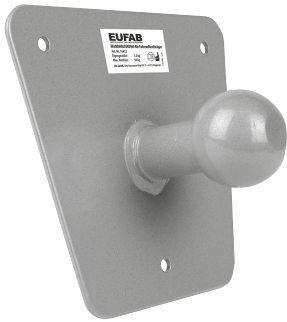
**Der Zugentlastungsgurt darf die dritte Bremsleuchte nicht abdecken.
Der Zugentlastungsgurt darf die Funktion des Heckscheibenwischers nicht beeinträchtigen.**

Um den Zugentlastungsgurt zu lösen, drücken Sie die Verriegelung (Bild 6, Position 1) herunter und ziehen den Gurt aus dem Schloss heraus. Das Herunternehmen der Fahrräder erfolgt in umgekehrter Reihenfolge.

5. WARTUNG UND PFLEGE

- Lagern Sie den Fahrradträger nach Verwendung sauber und trocken. Eventuell Schlamm und anderen Schmutz mit Wasser abwaschen.
- Halten Sie die Trägerkupplung sauber und fettfrei.
- Kontrollieren Sie den Fahrradträger regelmäßig auf Beschädigungen. Beschädigte oder verschlissene Teile sind sofort zu ersetzen. Es dürfen nur Originalersatzteile verwendet werden.
- Kontrollieren Sie vor jeder Fahrt und danach in regelmäßigen Abständen die Bolzen und Muttern des Fahrradträgers und wenn notwendig ziehen Sie sie nach.
- Behandeln Sie Lackschichtbeschädigungen sofort mit Farbe.
- Schmieren Sie die drehbaren und beweglichen Teile regelmäßig mit einem harzfreien, leichten Öl.

WANDHALTERUNG FÜR FAHRRADHECKTRÄGER



WARNUNG

Lesen Sie die Bedienungsanleitung vor Inbetriebnahme sorgfältig durch und beachten Sie alle Sicherheitshinweise! Nichtbeachtung kann zu Personenschäden, Schäden am Gerät oder Ihrem Eigentum führen!

Bewahren Sie die Originalverpackung, den Kaufbeleg sowie diese Anleitung zum späteren Nachschlagen auf! Bei der Weitergabe des Produkts geben Sie auch diese Anleitung weiter.

Prüfen Sie vor Inbetriebnahme den Inhalt der Verpackung auf Unversehrtheit und Vollständigkeit!

1. BESTIMMUNGSGEMÄSSER GEBRAUCH

Die Wandhalterung dient zur platzsparenden Aufbewahrung von Fahrradträgern für die Anhängerkupplung.

Dieses Gerät ist nicht dafür bestimmt, durch Kinder und Personen mit eingeschränkten geistigen Fähigkeiten oder ohne erforderliches Fachwissen benutzt zu werden. Kinder sind von dem Gerät fernzuhalten.

Das Gerät ist nicht für den gewerblichen Einsatz bestimmt.

Zum bestimmungsgemäßen Gebrauch gehört auch die Beachtung aller Informationen in dieser Anleitung, insbesondere die Beachtung der Sicherheitshinweise. Jede andere Verwendung gilt als nicht bestimmungsgemäß und kann zu Sach- oder Personenschäden führen. Die EAL GmbH übernimmt keine Haftung für Schäden, die durch nicht bestimmungsgemäßen Gebrauch entstehen.

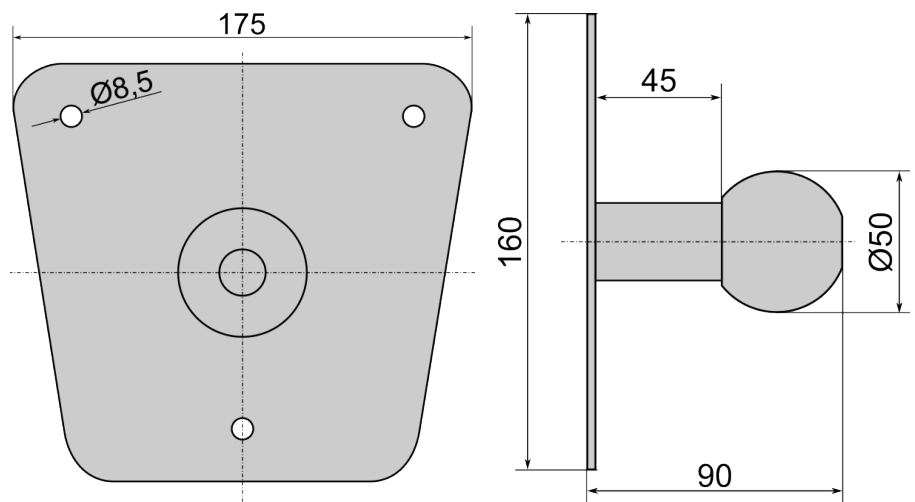
2. LIEFERUMFANG

1 x Wandhalterung
1 x Montageanleitung

3 x Sechskantschraube
3 x Dübel, Ø 8 mm

3. SPEZIFIKATIONEN

Dimensionen (B x H x T): 175 x 160 x 90 [mm]
Maximale Belastung: 50 kg
Gewicht: ca. 1,195 kg
Kugeldurchmesser: 50 mm
Farbe: silber



4. SICHERHEITSHINWEISE



• Das Warndreieck kennzeichnet alle für die Sicherheit wichtigen Anweisungen. Befolgen Sie diese immer, anderenfalls könnten Sie sich verletzen oder das Gerät könnte beschädigt werden.



- Kinder dürfen nicht mit dem Gerät spielen.
- Reinigung und Benutzerwartung dürfen nicht von Kindern ohne Beaufsichtigung durchgeführt werden.
- Lassen Sie das Verpackungsmaterial nicht achtlos liegen. Dieses kann für Kinder zu einem gefährlichen Spielzeug werden!



- Benutzen Sie dieses Produkt nur für die dafür vorgesehene Verwendung!
- Verwenden Sie zu Ihrer eigenen Sicherheit ausschließlich Zubehör oder Ersatzteile, die in der Anleitung angegeben sind, oder deren Verwendung durch den Hersteller empfohlen wird!



- Die Befestigungsmittel sind der jeweiligen Wandbeschaffenheit anzupassen, gegebenenfalls ist fachmännischer Rat einzuholen!
- Achten Sie, beim Bohren darauf, dass in der Wand verlegte Leitungen nicht beschädigt werden!
- Achten Sie darauf, dass das Material der Wand (z.B. Mauerwerk, Putz, Holz) das zulässige Gesamtgewicht tragen kann. Ungeeignet sind z. B. Trockenbauwände oder Wände mit einer Holzverkleidung.
- Die maximale Belastung von 50 kg darf nicht überschritten werden!
- Bringen Sie den Wandhalter in einer gut erreichbaren Höhe an!
- Tragen Sie beim Bohren der Löcher eine Schutzbrille!

5. BEDIENUNGSANLEITUNG

5.1 ÜBERSICHT



Bild 1: Wandhalterung



Bild 2: Schrauben und Dübel* Abb. Ähnlich

5.2 MONTAGE AN DER WAND

Markieren Sie an einer geeigneten Stelle auf der Wand die Punkte für die Bohrlöcher. Dazu halten Sie die Wandhalterung mit der langen Seite nach oben an die Wand. Zeichnen Sie die Bohrungen der Grundplatte auf der Wand nach.

Bohren Sie an den Stellen ein Loch mit 8 mm Durchmesser. Entfernen Sie die Bohrrückstände aus dem Loch.

Stecken Sie die Dübel in die Bohrlöcher. Stecken Sie die Schrauben in die Dübel und schlagen Sie die Schrauben mit einem kleinen Hammer leicht in die Dübel, bis der Kragen des Dübels mit der Wand bündig abschließt. Entfernen Sie die Schrauben wieder.

Setzen Sie die Wandhalterung mit den Bohrungen über die Bohrlöcher. Stecken Sie die Schrauben in die Dübel. Ziehen Sie die Schrauben gleichmäßig fest.

Überprüfen Sie vor der ersten Benutzung unbedingt den sicheren Sitz des Wandhalters.

5.3 BEFESTIGUNG DES FAHRRADTRÄGERS AUF DER WANDHALTERUNG

Öffnen Sie den Verschluss Ihres Fahrradträgers. Setzen Sie den Fahrradträger mit dem Verschluss auf die Kugel des Wandhalters. Drücken Sie den Fahrradträger auf den Wandhalter und schließen Sie den Verschluss wieder.



Kontrollieren Sie den sicheren Sitz des Fahrradträgers auf der Wandhalterung.

6. WARTUNG UND PFLEGE

Reinigen Sie die Wandhalterung nur mit einem trockenen Tuch. Verwenden Sie keine scharfen und lösungsmittelhaltigen Reiniger.

7. HINWEISE ZUM UMWELTSCHUTZ


Entsorgen Sie dieses Gerät über die Wertstofftonne oder die öffentlichen/kommunalen Sammelstellen.


Die Materialien sind recycelbar. Durch Recycling, stoffliche Verwertung oder andere Formen der Wiederverwendung von Altgeräten leisten Sie einen wichtigen Beitrag zum Schutz unserer Umwelt!

8. KONTAKTINFORMATIONEN


EAL GmbH

Otto-Hausmann-Ring 107
42115 Wuppertal
Deutschland

 +49 (0)202 42 92 83 0

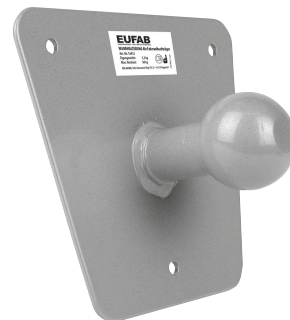
 +49 (0) 202 42 92 83 – 160

 info@eal-vertrieb.com

 www.eal-vertrieb.com

EUFAB

GERMANY CAR & BICYCLE ACCESSORIES



📍 **EAL GmbH**
Otto-Hausmann-Ring 107
42115 Wuppertal, Deutschland

☎ +49 (0)202 42 92 83 0
📠 +49 (0) 202 42 92 83 – 160

✉ info@eal-vertrieb.com
🌐 www.eal-vertrieb.com